

ด่วนที่สุด

ที่ มทอ๓๑๐.๓/๖๒๓๗๐



กระทรวงมหาดไทย

ถนนอัษฎางค์ กทม.๑๐๒๐๐

๑๗ เมษายน ๒๕๖๒

เรื่อง ขอความร่วมมือดำเนินงานโครงการช่วยเหลือเกษตรกรผู้ปลูกพืชหลังนา ปี ๒๕๖๑/๖๒

เรียน ผู้ว่าราชการจังหวัด ทุกจังหวัด

- สิ่งที่ส่งมาด้วย ๑. คู่มือโครงการช่วยเหลือเกษตรกรผู้ปลูกพืชหลังนา ปี ๒๕๖๑/๖๒ จำนวน ๑ ชุด  
๒. ร่างคำสั่งจังหวัด... แต่งตั้งคณะกรรมการบริหารโครงการช่วยเหลือเกษตรกรผู้ปลูกพืชหลังนา ปี ๒๕๖๑/๖๒ จำนวน ๑ ชุด

ด้วยคณะรัฐมนตรีได้มีมติเมื่อวันที่ ๑๙ มีนาคม ๒๕๖๒ เห็นชอบการดำเนินโครงการช่วยเหลือเกษตรกรผู้ปลูกพืชหลังนา ปี ๒๕๖๑/๖๒ (พืชไร่และพืชผัก) จำนวน ๔.๘๗ ล้านไร่ ช่วยเหลือตามพื้นที่ปลูกจริง ในอัตราไร่ละ ๖๐๐ บาท ครั้วเรือนละไม่เกิน ๑๕ ไร่ โดยมอบหมายให้กระทรวงมหาดไทยดำเนินการในเรื่องการตรวจสอบรับรองสิทธิของเกษตรกร ดังนี้

๑. คณะทำงานตรวจสอบสิทธิระดับตำบล ปลัดอำเภอเป็นประธานคณะทำงาน มีหน้าที่ตรวจสอบสิทธิของเกษตรกรที่เข้าร่วมโครงการฯ

๒. คณะกรรมการบริหารโครงการระดับอำเภอ นายอำเภอเป็นประธานกรรมการ มีหน้าที่รับรองสิทธิของเกษตรกรที่เข้าร่วมโครงการฯ

๓. คณะกรรมการบริหารโครงการระดับจังหวัด ผู้ว่าราชการจังหวัดเป็นประธานกรรมการ มีหน้าที่กำกับ ดูแล และแก้ไขปัญหาการรับรองสิทธิของเกษตรกรผู้ปลูกพืชหลังนา ปี ๒๕๖๑/๖๒

เพื่อให้การดำเนินการโครงการช่วยเหลือเกษตรกรผู้ปลูกพืชหลังนา ปี ๒๕๖๑/๖๒ เป็นไปด้วยความเรียบร้อย จึงขอให้จังหวัดดำเนินการแต่งตั้งคณะกรรมการบริหารโครงการระดับจังหวัด คณะกรรมการบริหารโครงการระดับอำเภอ และคณะทำงานตรวจสอบสิทธิระดับตำบล ทั้งนี้ ขอให้การตรวจสอบและรับรองสิทธิเกษตรกรผู้ปลูกพืชหลังนาในโครงการ เป็นไปด้วยความรัดกุม โปร่งใสตามหลักเกณฑ์ที่กำหนด รายละเอียดปรากฏตามสิ่งที่ส่งมาด้วยนี้

จึงเรียนมาเพื่อพิจารณาดำเนินการต่อไป

ขอแสดงความนับถือ

(นายฉัตรชัย พรหมเลิศ)

ปลัดกระทรวงมหาดไทย

กรมการปกครอง

สำนักบริหารการปกครองท้องถิ่น

โทร ๐ ๒๖๒๔๘๓๐๖-๑๔ ต่อ ๕๑๐

โทรสาร ๐ ๒๖๒๔๘๓๐๒



คำสั่งจังหวัด.....

ที่...../๒๕๖๒

เรื่อง แต่งตั้งคณะกรรมการบริหารโครงการช่วยเหลือเกษตรกรผู้ปลูกพืชหลังนา ปี ๒๕๖๑/๖๒

ตามมติคณะรัฐมนตรี เมื่อวันที่ ๑๙ มีนาคม ๒๕๖๒ เห็นชอบตามข้อเสนอของกระทรวงเกษตรและสหกรณ์ ในการช่วยเหลือเกษตรกรผู้ปลูกพืชหลังนา ปี ๒๕๖๑/๖๒ ให้มีรายได้เพียงพอต่อการดำรงชีพ และเป็นการลดภาระค่าครองชีพควบคู่กันไปกับการสร้างความเข้มแข็งให้กับเกษตรกรให้สามารถรักษาศักยภาพการผลิตให้ต่อเนื่อง และส่งผลให้คุณภาพชีวิตเกษตรกรมีความมั่นคงในการประกอบอาชีพ นั้น

เพื่อให้การดำเนินการตามโครงการช่วยเหลือเกษตรกรผู้ปลูกพืชหลังนา ปี ๒๕๖๑/๖๒ เป็นไปด้วยความเรียบร้อยและบรรลุตามวัตถุประสงค์ จังหวัด..... จึงแต่งตั้งคณะกรรมการบริหารโครงการช่วยเหลือเกษตรกรผู้ปลูกพืชหลังนา ปี ๒๕๖๑/๖๒ ระดับจังหวัด มีองค์ประกอบดังนี้

๑. คณะกรรมการบริหารโครงการช่วยเหลือเกษตรกรผู้ปลูกพืชหลังนา ปี ๒๕๖๑/๖๒  
ระดับจังหวัด ประกอบด้วย

๑.๑ ผู้ว่าราชการจังหวัด	ประธานกรรมการ
๑.๒ เกษตรและสหกรณ์จังหวัด	รองประธานกรรมการ
๑.๓ ประธานสภาเกษตรกร	กรรมการ
๑.๔ เจ้าพนักงานที่ดินจังหวัด	กรรมการ
๑.๕ ธนารักษ์พื้นที่	กรรมการ
๑.๖ ประชาสัมพันธ์จังหวัด	กรรมการ
๑.๗ ปฎิรูปที่ดินจังหวัด	กรรมการ
๑.๘ สหกรณ์จังหวัด	กรรมการ
๑.๙ ผู้บังคับการตำรวจภูธรจังหวัด	กรรมการ
๑.๑๐ นายอำเภอทุกอำเภอ	กรรมการ
๑.๑๑ เกษตรจังหวัด	กรรมการและเลขานุการ
๑.๑๒ ผู้แทนเกษตรกรและสหกรณ์จังหวัด	กรรมการและผู้ช่วยเลขานุการ

โดยมีหน้าที่ดังนี้

๑) กำกับดูแล และแก้ไขปัญหา ตามโครงการช่วยเหลือเกษตรกรผู้ปลูกพืชหลังนา ปี ๒๕๖๑/๖๒ ให้เป็นไปด้วยความรวดเร็ว รัดกุม และเป็นไปตามหลักเกณฑ์ที่กำหนด รวมทั้งป้องกันการทุจริตที่คาดว่าจะเกิดขึ้น เพื่อประโยชน์ของเกษตรกรผู้ปลูกพืชหลังนา

๒) ประชาสัมพันธ์ ชี้แจงการดำเนินงานโครงการช่วยเหลือเกษตรกรผู้ปลูกพืชหลังนา ปี ๒๕๖๑/๖๒

๓) แต่งตั้งคณะทำงานเพิ่มเติมในการสนับสนุนการดำเนินงานได้ตามความเหมาะสม

/๒. คณะกรรมการ...

๒. คณะกรรมการบริหารโครงการช่วยเหลือเกษตรกรผู้ปลูกพืชหลังนา ปี ๒๕๖๑/๖๒

ระดับอำเภอ ประกอบด้วย

๒.๑ นายอำเภอ	ประธานกรรมการ
๒.๒ ปลัดอำเภอหัวหน้ากลุ่มงานบริหารงานปกครอง	กรรมการ
๒.๓ พัฒนาการอำเภอ	กรรมการ
๒.๔ หรือเพิ่มเติมตามที่จังหวัดเห็นสมควร	กรรมการ
๒.๕ เกษตรอำเภอ	กรรมการและเลขานุการ

โดยมีหน้าที่ดังนี้

- ๑) กำกับดูแล และปฏิบัติงานตามโครงการช่วยเหลือเกษตรกรผู้ปลูกพืชหลังนา ปี ๒๕๖๑/๖๒ แก้ไขปัญหาอุปสรรค ในการดำเนินงานตามโครงการฯ
- ๒) ดำเนินการอื่นๆ ตามที่ได้รับมอบหมายจากคณะกรรมการบริหารโครงการฯ ระดับจังหวัด
- ๓) คณะกรรมการฯ สามารถแต่งตั้งคณะทำงานระดับหมู่บ้านเพิ่มเติมได้ตามความเหมาะสม เช่น เจ้าหน้าที่สำรวจ อาสาสมัครเกษตรกรหมู่บ้าน (อกม.) สมาชิกสภาองค์การบริหารส่วนตำบล คณะกรรมการหมู่บ้าน เกษตรกรผู้ทรงคุณวุฒิ เป็นต้น

๓. คณะทำงานตรวจสอบสิทธิโครงการช่วยเหลือเกษตรกรผู้ปลูกพืชหลังนา ปี ๒๕๖๑/๖๒

ระดับตำบล ประกอบด้วย

๓.๑ ปลัดอำเภอประจำตำบล	ประธานคณะทำงาน
๓.๒ กำนัน หรือผู้ที่ได้รับมอบหมาย	คณะทำงาน
๓.๓ ผู้ใหญ่บ้าน หรือผู้ที่ได้รับมอบหมาย	คณะทำงาน
๓.๔ นักวิชาการส่งเสริมการเกษตรที่รับผิดชอบตำบล	คณะทำงานและเลขานุการ

โดยมีหน้าที่ดังนี้

- ๑) ปฏิบัติงานตามหลักเกณฑ์การเข้าร่วมโครงการช่วยเหลือเกษตรกรผู้ปลูกพืชหลังนา ปี ๒๕๖๑/๖๒
  - ๒) แก้ไขปัญหาและอุปสรรคในการดำเนินการตามโครงการช่วยเหลือเกษตรกรผู้ปลูกพืชหลังนา ปี ๒๕๖๑/๖๒
  - ๓) ดำเนินการอื่นๆ ตามที่ได้รับมอบหมายจากคณะกรรมการบริหารโครงการฯ ระดับอำเภอ
- ทั้งนี้ ตั้งแต่บัดนี้เป็นต้นไป

สั่ง ณ วันที่ เดือน พ.ศ. ๒๕๖๒

(.....)

ผู้ว่าราชการจังหวัด.....

(หมายเหตุ ตัวอย่างคำสั่งนี้เป็นเพียงแนวเนื้อหาข้อความ ซึ่งสามารถปรับเปลี่ยนข้อความตามความจำเป็นในพื้นที่)



คู่มือ โครงการช่วยเหลือเกษตรกรผู้ปลูกพืชหลังนา  
ปี ๒๕๖๑/๖๒

กรมส่งเสริมการเกษตร  
มีนาคม ๒๕๖๒



## คำนำ

คู่มือโครงการช่วยเหลือเกษตรกรผู้ปลูกพืชหลังนา ปี ๒๕๖๑/๖๒ เป็นคู่มือเพื่อให้เจ้าหน้าที่ผู้ปฏิบัติได้ใช้เป็นแนวทางในการดำเนินงานตามนโยบายของรัฐในการช่วยเหลือเกษตรกรผู้ปลูกพืชหลังนา ปี ๒๕๖๑/๖๒ ซึ่งมีค่าใช้จ่ายในการบริหารจัดการน้ำที่เพิ่มขึ้น และการบริหารจัดการศัตรูพืชสูงกว่าฤดูกาลปกติ ให้มีรายได้เพียงพอต่อการดำรงชีพ และเป็นการลดภาระค่าครองชีพควบคู่ไปกับการสร้างความเข้มแข็งให้กับเกษตรกรให้รักษาศักยภาพการผลิตได้อย่างต่อเนื่อง การดำเนินงานเน้นให้การรับแจ้งยืนยันขอรับสิทธิเข้าร่วมโครงการ การตรวจสอบสิทธิ และการรับรองสิทธิ ตลอดจนการใช้สิทธิรับเงินจากธนาคารเพื่อการเกษตรและสหกรณ์การเกษตรให้ถูกต้องตามความเป็นจริง สอดคล้องกับนโยบาย กฎระเบียบ และกฎหมายที่เกี่ยวข้อง ดังนั้น เจ้าหน้าที่ผู้ปฏิบัติงานต้องศึกษาทำความเข้าใจแนวทางการดำเนินงานในคู่มือนี้โดยละเอียด เพื่อให้สามารถดำเนินการตามนโยบายของรัฐในการช่วยเหลือเกษตรกร โครงการช่วยเหลือเกษตรกรผู้ปลูกพืชหลังนา ปี ๒๕๖๑/๖๒ ให้ถูกต้องตามหลักเกณฑ์ต่อไป ทั้งนี้ คู่มือฉบับนี้ใช้เป็นแนวทางในการพิจารณาการดำเนินการให้สอดคล้องกับวัตถุประสงค์ของโครงการตามมติคณะรัฐมนตรีกำหนด

กรมส่งเสริมการเกษตร

มีนาคม ๒๕๖๒

## สารบัญ

เรื่อง	หน้า
คำนำ	
สารบัญ	
๑. หลักการและเหตุผล	๑
๒. วัตถุประสงค์	๑
๓. เป้าหมายของโครงการ	๑
๔. การเตรียมการก่อนรับแจ้งยืนยันสิทธิเข้าร่วมโครงการฯ	๒
๕. เงื่อนไขในการรับแจ้งยืนยันสิทธิเข้าร่วมโครงการฯ	๓
๕.๑ คุณสมบัติของเกษตรกรที่เข้าร่วมโครงการ และเงื่อนไขของเกษตรกรที่เข้าร่วม	๓
๕.๒ กรอบระยะเวลา	๔
๖. การรับแจ้งยืนยันขอรับสิทธิเข้าร่วมโครงการ	๕
๖.๑ กำหนดการรับแจ้งยืนยันขอรับสิทธิเข้าร่วมโครงการฯ	๕
๖.๒ สถานที่รับแจ้งยืนยันขอรับสิทธิเข้าร่วมโครงการ	๕
๖.๓ วิธีการรับแจ้งยืนยันขอรับสิทธิเข้าร่วมโครงการ	๕
๖.๔ เอกสารหลักฐานประกอบการแจ้งยืนยันขอรับสิทธิเข้าร่วมโครงการฯ	๖
๗. การตรวจสอบรับรองสิทธิเกษตรกร	๖
๗.๑ การตรวจสอบสิทธิ	๖
๗.๒ การรับรองสิทธิ	๖
๗.๓ การอุทธรณ์ กรณีการร้องเรียน ร้องคัดค้านจากเกษตรกรชาวสวนปาล์มน้ำมัน	๖
๘. การจ่ายเงินให้เกษตรกร	๖
๙. มาตรการทางกฎหมาย/ลงโทษ	๗
๑๐. การกำกับ ติดตาม และสนับสนุนการดำเนินงานโครงการในพื้นที่	๗

## สารบัญภาคผนวก

ภาคผนวกที่	หน้า
๑ ร่างคำสั่งจังหวัด...แต่งตั้งคณะกรรมการบริหารโครงการช่วยเหลือเกษตรกรผู้ปลูกพืชหลังนา ปี ๒๕๖๑/๖๒	(๑)
๒ แบบแจ้งยืนยันขอรับสิทธิเข้าร่วมโครงการสร้างความเข้มแข็งให้แก่เกษตรกรผู้ปลูกพืชหลังนา	(๕)
๓ แบบสรุปผลแจ้งยืนยันขอรับสิทธิเข้าร่วมโครงการช่วยเหลือเกษตรกรผู้ปลูกพืชหลังนา	(๕)
๔ แบบคำร้อง มอบหมายบุคคลอื่นแจ้งยืนยันขอรับสิทธิเข้าร่วมโครงการช่วยเหลือเกษตรกรผู้ปลูกพืชหลังนา (แทน)	(๖)
๕ แบบคำร้องขออุทธรณ์/คัดค้านการแจ้งยืนยันขอรับสิทธิเข้าร่วมโครงการช่วยเหลือเกษตรกรผู้ปลูกพืชหลังนา	(๗)
๖ ประมวลกฎหมายอาญาที่เกี่ยวข้อง	(๘)
๗ แบบคำร้องขอเปลี่ยนแปลงชื่อผู้แจ้งยืนยันขอรับสิทธิเข้าร่วมโครงการช่วยเหลือเกษตรกรผู้ปลูกพืชหลังนา ปี ๒๕๖๑/๖๒	(๙)
๘ ชนิดพืชที่เข้าร่วมโครงการฯ	(๑๐)
๙ หนังสือสรุปมติการประชุมคณะกรรมการนโยบายปาล์มน้ำมันแห่งชาติ ครั้งที่ ๔/๒๕๖๑	(๑๑)

## คู่มือโครงการช่วยเหลือเกษตรกรผู้ปลูกพืชหลังนา ปี ๒๕๖๑/๖๒

### ๑. หลักการและเหตุผล

มติคณะรัฐมนตรีเมื่อวันที่ ๑๙ มีนาคม ๒๕๖๒ เห็นชอบการดำเนินงานโครงการช่วยเหลือเกษตรกรผู้ปลูกพืชหลังนา ปี ๒๕๖๑/๖๒ จากการกำหนดพื้นที่ปลูกข้าวนาปรัง และพืชฤดูแล้งที่สอดคล้องกับปริมาณน้ำต้นทุน กระทรวงเกษตรและสหกรณ์ได้กำหนดแผนการเพาะปลูกที่เป็นพื้นที่ที่สามารถปลูกพืชฤดูแล้งได้ จำนวน ๑๖.๐๘ ล้านไร่ ซึ่งเป็นพื้นที่ปลูกพืชไร่ และพืชผัก จำนวน ๔.๘๗ ล้านไร่ ซึ่งเป็นกลุ่มเกษตรกรที่ให้ความร่วมมือปฏิบัติตามนโยบายภาครัฐในการลดพื้นที่การปลูกข้าวนาปรัง และปรับเปลี่ยนไปปลูกพืชชนิดอื่นๆ โดยพื้นที่ปลูกพืชหลังฤดูการทํานาดังกล่าว เกษตรกรต้องมีค่าใช้จ่ายในการบริหารจัดการน้ำที่เพิ่มขึ้น ได้แก่ ค่าสูบน้ำ และการบริหารจัดการศัตรูพืชสูงกว่าฤดูกาลปกติ จึงได้จัดให้มีโครงการช่วยเหลือเกษตรกรผู้ปลูกพืชหลังนา ปี ๒๕๖๑/๖๒ โดยให้ความช่วยเหลือเกษตรกรที่ปลูกพืชหลังฤดูการทํานา (นาปี) ที่ขึ้นทะเบียนเกษตรกรกับกรมส่งเสริมการเกษตรในอัตราไร่ละ ๖๐๐ บาท ครัวเรือนละไม่เกิน ๑๕ ไร่ หรือไม่เกินครัวเรือนละ ๙,๐๐๐ บาท เพื่อเป็นการลดภาระค่าครองชีพ ควบคู่ไปกับการสร้างความเข้มแข็งให้แก่เกษตรกร ให้สามารถรักษาศักยภาพการผลิตอย่างต่อเนื่อง โดยให้กระทรวงเกษตรและสหกรณ์ และกระทรวงการคลัง (ธนาคารเพื่อการเกษตรและสหกรณ์การเกษตร) ดำเนินโครงการให้ละเอียดยุทธศาสตร์ รอบคอบ ถูกต้อง โปร่งใส เป็นธรรม และตรวจสอบได้

### ๒. วัตถุประสงค์

เพื่อช่วยเหลือค่าครองชีพเกษตรกรผู้ปลูกพืชหลังนา ปี ๒๕๖๑/๖๒ ทำให้เกษตรกรสามารถรักษาศักยภาพการประกอบอาชีพเกษตรกรรมได้อย่างต่อเนื่อง

### ๓. เป้าหมายของโครงการ

พื้นที่รวม ๔.๘๗ ล้านไร่ เกษตรกรจำนวน ๓๒๐,๐๐๐ ครัวเรือน โดยช่วยเหลือเกษตรกรผู้ปลูกพืชไร่ (ได้แก่ ข้าวโพดเลี้ยงสัตว์ พืชตระกูลถั่วเฉพาะการปลูกเพื่อเก็บผลผลิต มันสำปะหลัง (มันปราง) เฉพาะมันที่ปลูกในนา และเก็บเกี่ยวภายในวันที่ ๓๐ พ.ค.๖๒ และพืชไร่อื่นๆ ที่มีอายุการเก็บเกี่ยวไม่เกิน ๑๒๐ วัน) และพืชผัก ยกเว้น อ้อย และสับปะรด (ภาคผนวก ๙) ซึ่งดำเนินการปลูกหลังการทํานาปี ทดแทนการปลูกข้าวนาปรัง และต้องขึ้นทะเบียนเกษตรกรกับกรมส่งเสริมการเกษตร โดยให้ความช่วยเหลือตามพื้นที่ปลูกจริง (เฉพาะพื้นที่ที่มีเอกสารสิทธิ์ถูกต้องตามกฎหมาย) ในอัตราไร่ละ ๖๐๐ บาท เกษตรกรครัวเรือนละไม่เกิน ๑๕ ไร่ (ไม่เกิน ๙,๐๐๐ บาท) แบ่งตามประเภทพื้นที่การเพาะปลูก (ตามเกณฑ์คู่มือ การขึ้นทะเบียนเกษตรกร ปี ๒๕๖๑) ดังนี้

๑. พื้นที่ลุ่มต่ำ ๑๓ ทุ่ง (ตามกรอบการขึ้นทะเบียนผู้ปลูกข้าว ข้อ ๑.๒ ในคู่มือ ทบก. ปี ๖๑) จะต้องปลูกตั้งแต่วันที่ ๑ พฤศจิกายน ๒๕๖๑ – ๓๑ มีนาคม ๒๕๖๒

๒. พื้นที่นอกเหนือจากพื้นที่ลุ่มต่ำ ๑๓ ทุ่ง และภาคใต้ (ตามกรอบการขึ้นทะเบียนผู้ปลูกข้าว ข้อ ๑.๑ ในคู่มือ ทบก. ปี ๖๑) จะต้องปลูกตั้งแต่วันที่ ๑ พฤศจิกายน ๒๕๖๑ – ๓๐ เมษายน ๒๕๖๒

๓. พื้นที่ภาคใต้ ๘ จังหวัด ได้แก่ ชุมพร นครศรีธรรมราช นราธิวาส ปัตตานี พังงา พัทลุง ยะลา และสงขลา และจังหวัดใกล้เคียง ๔ จังหวัด ได้แก่ กาญจนบุรี ประจวบคีรีขันธ์ เพชรบุรี และราชบุรี (ตามกรอบการขึ้นทะเบียนผู้ปลูกข้าว ข้อ ๑.๓ ในคู่มือ ทบก. ปี ๖๑) จะต้องปลูกตั้งแต่วันที่ ๑ มีนาคม ๒๕๖๒ – ๑๕ มิถุนายน ๒๕๖๒

ทั้งนี้ เกษตรกรที่เข้าร่วมโครงการช่วยเหลือเกษตรกรผู้ปลูกพืชหลังนา ปี ๒๕๖๑/๖๒ ต้องไม่ซ้ำซ้อนกับโครงการส่งเสริมการปลูกพืชหลายฤดูนาปรัง ปี ๒๕๖๒ หรือโครงการอื่นของภาครัฐที่มีวัตถุประสงค์ใกล้เคียงกัน และได้รับการช่วยเหลือเรียบร้อยแล้ว



#### ๔. การเตรียมการก่อนรับแจ้งยืนยันสิทธิเข้าร่วมโครงการฯ

๔.๑ ประชุมชี้แจงเจ้าหน้าที่ เพื่อทำความเข้าใจหลักเกณฑ์และขั้นตอนการเข้าร่วมโครงการช่วยเหลือเกษตรกรผู้ปลูกพืชหลังนา ปี ๒๕๖๑/๖๒ ให้ปฏิบัติงานได้ถูกต้องและเป็นไปในทิศทางเดียวกัน

๔.๒ ประชาสัมพันธ์ให้เกษตรกรผู้ปลูกพืชหลังนา ปี ๒๕๖๑/๖๒ มาแจ้งยืนยันสิทธิเข้าร่วมโครงการช่วยเหลือเกษตรกรผู้ปลูกพืชหลังนา ปี ๒๕๖๑/๖๒ และรับทราบขั้นตอนการเข้าร่วมโครงการ รวมทั้งการเตรียมหลักฐานประกอบการแจ้งยืนยันขอรับสิทธิเข้าร่วมโครงการ

๔.๓ ผู้ว่าราชการจังหวัดแต่งตั้งคณะกรรมการต่างๆ ที่เกี่ยวข้องในการดำเนินโครงการช่วยเหลือเกษตรกรผู้ปลูกพืชหลังนา ปี ๒๕๖๑/๖๒ ดังนี้ (ภาคผนวกที่ ๑)

๔.๓.๑ คณะกรรมการบริหารโครงการช่วยเหลือเกษตรกรผู้ปลูกพืชหลังนา ปี ๒๕๖๑/๖๒ ระดับจังหวัด มีบทบาทตามภารกิจ คือ กำกับดูแลแก้ไขปัญหาตามโครงการช่วยเหลือเกษตรกรผู้ปลูกพืชหลังนา ปี ๒๕๖๑/๖๒ ให้เป็นไปด้วยความรวดเร็ว รัดกุม โปร่งใส ตามหลักเกณฑ์ที่กำหนด รวมทั้งป้องกันการทุจริตที่คาดว่าจะเกิดขึ้น เพื่อประโยชน์ของเกษตรกรผู้ปลูกพืชหลังนา และประชาสัมพันธ์ชี้แจงการดำเนินงาน พร้อมทั้งแต่งตั้งคณะทำงานเพิ่มเติมในการสนับสนุนการดำเนินงานได้ตามความเหมาะสม ทั้งนี้ ผลการพิจารณาของคณะกรรมการบริหารโครงสร้างการช่วยเหลือเกษตรกรผู้ปลูกพืชหลังนา ปี ๒๕๖๑/๖๒ ระดับจังหวัด ถือเป็นที่ยึดถือ

๔.๓.๒ คณะกรรมการบริหารโครงการช่วยเหลือเกษตรกรผู้ปลูกพืชหลังนา ปี ๒๕๖๑/๖๒ ระดับอำเภอ มีบทบาทตามภารกิจ คือ พิจารณาผลการตรวจสอบสิทธิและรับรองสิทธิเกษตรกรที่เข้าร่วมโครงการช่วยเหลือเกษตรกรผู้ปลูกพืชหลังนา ปี ๒๕๖๑/๖๒ พร้อมทั้ง สามารถแต่งตั้งคณะทำงานระดับหมู่บ้านเพิ่มเติมได้ตามเหมาะสม

๔.๓.๓ คณะทำงานตรวจสอบสิทธิโครงการช่วยเหลือเกษตรกรผู้ปลูกพืชหลังนา ปี ๒๕๖๑/๖๒ ระดับตำบล มีบทบาทภารกิจ คือ ใช้ข้อมูลการขึ้นทะเบียนเกษตรกร (รายหมู่บ้าน/ตำบล) เป็นข้อมูลสำหรับการตรวจสอบสิทธิการเข้าร่วมโครงการของเกษตรกรผู้ปลูกพืชหลังนา ตามหลักเกณฑ์ในการเข้าร่วมโครงการรวมทั้งหาข้อเท็จจริงในท้องที่และแก้ไขปัญหาอุปสรรคในการดำเนินการโครงการ

๔.๔ สำนักงานเกษตรอำเภอ/จังหวัด จัดทำแผนการปฏิบัติงานโครงการช่วยเหลือเกษตรกรผู้ปลูกพืชหลังนา ปี ๒๕๖๑/๖๒ เช่น การรับแจ้งยืนยันขอรับสิทธิเข้าร่วมโครงการ การตรวจสอบสิทธิ รับรองสิทธิ ปิดประกาศที่ว่าการอำเภอ และตามจุดต่าง ๆ

๔.๕ เกษตรจังหวัด เกษตรอำเภอชี้แจงทำความเข้าใจหลักเกณฑ์และขั้นตอนการเข้าร่วมโครงการแก่เจ้าหน้าที่และผู้เกี่ยวข้องให้เป็นไปในทิศทางเดียวกัน

## ๕. เงื่อนไขในการรับสมัคร

๕.๑ คุณสมบัติเกษตรกร และเงื่อนไขของเกษตรกรที่เข้าร่วมโครงการ

เกษตรกรผู้ปลูกพืชหลังนา ปี ๒๕๖๑/๖๒ จะต้องแจ้งยืนยันขอเข้าร่วมโครงการกับกรมส่งเสริมการเกษตร โดยเกษตรกรผู้มีสิทธิ์เข้าร่วมโครงการมีคุณสมบัติ ดังนี้

๕.๑.๑ เกษตรกรต้องมีสัญชาติไทย และบรรลุนิติภาวะแล้ว

๕.๑.๒ เกษตรกรต้องขึ้นทะเบียนเกษตรกร หลังปลูกพืช ๑๕-๖๐ วัน (ตามเงื่อนไขการขึ้นทะเบียนเกษตรกร)

๕.๑.๓ เป็นหัวหน้าครัวเรือน ๑ ครัวเรือน ต่อ ๑ สิทธิ์ (ตามทะเบียนเกษตรกรของกรมส่งเสริมการเกษตร) ที่ขึ้นทะเบียนเกษตรกรผู้ปลูกพืชหลังนา ปี ๒๕๖๑/๖๒ กับกรมส่งเสริมการเกษตร

๑) เกษตรกรที่เพาะปลูกพืชหลังนา ปี ๒๕๖๑/๖๒ ในพื้นที่ลุ่มต่ำ ๑๓ ทุ่ง (ตามกรอบการขึ้นทะเบียนผู้ปลูกข้าว ข้อ ๑.๒ ในคู่มือ ทบก. ปี ๖๑) ต้องขึ้นทะเบียนเกษตรกรให้แล้วเสร็จภายในวันที่ ๓๐ เมษายน ๒๕๖๒

๒) เกษตรกรที่เพาะปลูกพืชหลังนา ปี ๒๕๖๑/๖๒ ยกเว้นภาคใต้ และพื้นที่ลุ่มต่ำ ๑๓ ทุ่ง (ตามกรอบการขึ้นทะเบียนผู้ปลูกข้าว ข้อ ๑.๑ ในคู่มือ ทบก. ปี ๖๑) ต้องขึ้นทะเบียนเกษตรกรให้แล้วเสร็จภายในวันที่ ๓๑ พฤษภาคม ๒๕๖๒

๓) เกษตรกรที่เพาะปลูกพืชหลังนา ปี ๒๕๖๑/๖๒ ในพื้นที่ภาคใต้ (ตามกรอบการขึ้นทะเบียนผู้ปลูกข้าว ข้อ ๑.๓ ในคู่มือ ทบก. ปี ๖๑) ต้องขึ้นทะเบียนเกษตรกรให้แล้วเสร็จภายในวันที่ ๑๕ กรกฎาคม ๒๕๖๒

๕.๑.๔ พื้นที่ที่เข้าร่วมโครงการต้องดำเนินการในพื้นที่ที่มีเอกสารสิทธิ์ถูกต้องตามกฎหมาย (ตามคู่มือการขึ้นทะเบียนเกษตรกร ปี ๒๕๖๑)

๕.๑.๕ เป็นเกษตรกรที่ขึ้นทะเบียนเกษตรกรผู้ปลูกข้าวนาปี ในรอบ ๓ ปีที่ผ่านมา (ปี ๒๕๕๙-๒๕๖๑) ปีใดปีหนึ่ง และพื้นที่เข้าร่วมต้องเป็นพื้นที่นาเท่านั้น ตั้งแต่ ๑ งานขึ้นไปแต่ไม่เกิน ๑๕ ไร่ โดยช่วยเหลือ ดังนี้

- เกษตรกรที่ปลูกพืชอื่นๆ ในนาหลังการทำนาปี แทนการปลูกข้าวนาปรัง เช่น พืชไร่ พืชผัก ช่วยเหลือตามพื้นที่ปลูกจริงในอัตราไร่ละ ๖๐๐ บาท ครัวเรือนละไม่เกิน ๑๕ ไร่

๕.๑.๖ เกษตรกรที่เข้าร่วมโครงการช่วยเหลือเกษตรกรผู้ปลูกพืชหลังนา ปี ๒๕๖๑/๖๒ ต้องไม่ซ้ำซ้อนกับโครงการส่งเสริมการปลูกพืชหลายฤดูนาปรัง ปี ๒๕๖๑/๖๒ หรือโครงการอื่นของภาครัฐที่มีวัตถุประสงค์ใกล้เคียงกัน และได้รับการช่วยเหลือเรียบร้อยแล้ว

๕.๑.๗ เกษตรกรที่ปลูกพืชหลังนามากกว่า ๑ ชนิด สามารถเลือกชนิดพืชในการขอรับการช่วยเหลือ แต่พื้นที่รวมกันต้องไม่เกิน ๑๕ ไร่ ต่อครัวเรือน

๕.๑.๘ กรณีเกษตรกรปลูกพืชอายุสั้นที่มีการเพาะปลูกหลายรอบการผลิตในพื้นที่เดียวกัน เช่น พืชผัก สามารถเข้าร่วมโครงการขอรับการช่วยเหลือได้เพียงครั้งเดียวเท่านั้น

๕.๑.๙ กรณี พื้นที่ทำการเกษตรเดิมแต่มีการเปลี่ยนแปลงเลขที่เอกสารสิทธิ์ใหม่ เนื่องจากแบ่งขาย / แบ่งมรดก ขอให้เป็นอำนาจของคณะกรรมการตรวจสอบสิทธิ์โครงการช่วยเหลือเกษตรกรผู้ปลูกพืชหลังนา ปี ๒๕๖๑/๖๒ ระดับตำบลเป็นผู้ตรวจสอบข้อเท็จจริง ว่าเป็นเกษตรกรที่ขึ้นทะเบียนเกษตรกรผู้ปลูกข้าวในรอบ ๓ ปีที่ผ่านมาหรือไม่

๕.๑.๑๐ เป็นเกษตรกรที่เปิดบัญชีเงินฝากไว้กับธนาคารเพื่อการเกษตรและสหกรณ์การเกษตร (ธ.ก.ส.) หากไม่มีต้องไปเปิดบัญชีกับ ธ.ก.ส.

๕.๑.๑๑ สมัครเข้าร่วมโครงการฯ ได้ที่สำนักงานเกษตรอำเภอที่ตั้งแปลงปลูก หรือสถานที่อื่นที่สำนักงานเกษตรอำเภอนัดหมายตามความเหมาะสม



## ๕.๒ กรอบระยะเวลา

๗ เดือน (มีนาคม ๒๕๖๒ – กันยายน ๒๕๖๒)

ลำดับ	ขั้นตอนการดำเนินงาน	ระยะเวลา	ผู้รับผิดชอบ
๑.	ประชาสัมพันธ์โครงการ และชี้แจงเจ้าหน้าที่ที่เกี่ยวข้อง	๒๐ มี.ค - ๓๑ มี.ค. ๖๒	กรมส่งเสริมการเกษตร
๒.	ขึ้นทะเบียน/ปรับปรุงทะเบียนเกษตรกร - พื้นที่ลุ่มต่ำ ๑๓ ทุ่ง - พื้นที่นอกเหนือจากพื้นที่ลุ่มต่ำและภาคใต้ - พื้นที่ภาคใต้	ภายใน ๓๐ เม.ย.๖๒ ภายใน ๓๑ พ.ค.๖๒ ภายใน ๑๕ ก.ค.๖๒	สำนักงานเกษตรจังหวัด สำนักงานเกษตรอำเภอ
๓.	แต่งตั้งคณะกรรมการบริหารโครงการระดับจังหวัด อำเภอ และคณะกรรมการทำงานตรวจสอบสิทธิ์ระดับ ตำบล	ภายใน ๓๐ เม.ย. ๖๒	สำนักงานเกษตรอำเภอ
๔.	จัดพิมพ์รายชื่อเกษตรกรที่มีสิทธิตามเงื่อนไข โครงการ	ตั้งแต่ ๓๐ มี.ค ๖๒	สำนักงานเกษตรอำเภอ
๕.	รับแจ้งยืนยันสิทธิ สมัครเข้าร่วมโครงการ - พื้นที่ลุ่มต่ำ ๑๓ ทุ่ง - พื้นที่นอกเหนือจากพื้นที่ลุ่มต่ำและภาคใต้ - พื้นที่ภาคใต้	๑ เม.ย.๖๒ – ๓๑ พ.ค.๖๒ ๑ เม.ย.๖๒ – ๓๐ มิ.ย.๖๒ ๑ เม.ย.๖๒ – ๑๕ ส.ค.๖๒	สำนักงานเกษตรอำเภอ
๖.	ตรวจสอบสิทธิเกษตรกรผู้ปลูกพืชหลังนา ปี๒๕๖๑/๖๒ (ติดประกาศ/ประชาคม ให้ชุมชนร่วมกันตรวจสอบ) - พื้นที่ลุ่มต่ำ ๑๓ ทุ่ง - พื้นที่นอกเหนือจากพื้นที่ลุ่มต่ำและภาคใต้ - พื้นที่ภาคใต้  บันทึกผลข้อมูลตรวจสอบสิทธิเข้าสู่ระบบ สารสนเทศ	๑ เม.ย.๖๒ – ๓๑ พ.ค.๖๒ ๑ เม.ย.๖๒ – ๓๐ มิ.ย.๖๒ ๑ เม.ย.๖๒ – ๑๕ ส.ค.๖๒	คณะกรรมการตรวจสอบสิทธิ ระดับตำบล

ลำดับ	ขั้นตอนการดำเนินงาน	ระยะเวลา	ผู้รับผิดชอบ
๗.	รับรองสิทธิเกษตรกรผู้ปลูกพืชหลังนา ปี๒๕๖๑/๖๒ และบันทึกข้อมูลผลการรับรองสิทธิเข้าสู่ระบบสารสนเทศกรมส่งเสริมการเกษตร - พื้นที่ลุ่มต่ำ ๑๓ ทุ่ง - พื้นที่นอกเหนือจากพื้นที่ลุ่มต่ำและภาคใต้ - พื้นที่ภาคใต้	๑๘ เม.ย.๖๒ เป็นต้นไป	คณะกรรมการบริหาร โครงการระดับอำเภอ
๘	ประมวลผล พร้อมส่งรายชื่อให้กับ ธ.ก.ส.	๑๘ เม.ย.๖๒ เป็นต้นไป	กรมส่งเสริมการเกษตร
๙.	จ่ายเงินให้เกษตรกรผู้ปลูกพืชหลังนาปี ๒๕๖๑/๖๒	๒๕ เม.ย. ๖๒ เป็นต้นไป	ธ.ก.ส.
๑๐.	ประเมินผลโครงการ	ก.ย. ๖๒	สำนักงานเศรษฐกิจการเกษตร

## ๖. การรับแจ้งยืนยันขอรับสิทธิเข้าร่วมโครงการ

### ๖.๑ กำหนดการรับแจ้งยืนยันขอรับสิทธิเข้าร่วมโครงการฯ

กรณีพื้นที่ลุ่มต่ำ ๑๓ ทุ่ง ตั้งแต่วันที่ ๒๕ มีนาคม ๒๕๖๒ – ๓๐ เมษายน ๒๕๖๒ กรณีพื้นที่นอกเหนือพื้นที่ลุ่มต่ำ ๑๓ ทุ่ง และพื้นที่ภาคใต้ ตั้งแต่วันที่ ๒๕ มีนาคม ๒๕๖๒ – ๓๑ พฤษภาคม ๒๕๖๒ และ กรณี พื้นที่ภาคใต้ ตั้งแต่วันที่ ๒๕ มีนาคม ๒๕๖๒ – ๑๕ กรกฎาคม ๒๕๖๒ ทั้งนี้ ให้สามารถขยายระยะเวลาได้ หากกระทรวงเกษตรและสหกรณ์เห็นว่ามีควมจำเป็น โดยให้อยู่ในอำนาจของปลัดกระทรวงเกษตรและสหกรณ์ ในการขยายระยะเวลาดังกล่าว ทั้งนี้ เกษตรกรจะต้องมาแจ้งขอเข้าร่วมโครงการ ที่สำนักงานเกษตรอำเภอที่ตั้งแปลงปลูก

### ๖.๒ สถานที่รับแจ้งยืนยันขอรับสิทธิเข้าร่วมโครงการ

- สำนักงานเกษตรอำเภอทุกอำเภอ
- สถานที่อื่น ที่สำนักงานเกษตรอำเภอนัดหมายตามความเหมาะสม

### ๖.๓ วิธีการรับแจ้งยืนยันขอรับสิทธิเข้าร่วมโครงการ

๖.๓.๑ สำนักงานเกษตรอำเภอ จัดพิมพ์รายชื่อเกษตรกรผู้ปลูกพืชหลังนา ปี ๒๕๖๑/๖๒ ที่ขึ้นทะเบียนเกษตรกรตามกรอบระยะเวลาที่กำหนด เป็นรายหมู่บ้าน/ตำบล ตามแบบแจ้งยืนยันขอรับสิทธิเข้าร่วมโครงการช่วยเหลือเกษตรกรผู้ปลูกพืชหลังนา ปี ๒๕๖๑/๖๒ (ภาคผนวกที่ ๒) เพื่อรับแจ้งเกษตรกรเข้าร่วมโครงการ

๖.๓.๒ เกษตรกรแจ้งเข้าร่วมโครงการตามแบบแจ้งยืนยันขอรับสิทธิเข้าร่วมโครงการช่วยเหลือเกษตรกรผู้ปลูกพืชหลังนา ปี ๒๕๖๑/๖๒ (ภาคผนวกที่ ๒) หากไม่มาแจ้งภายใน กรอบระยะเวลาที่กำหนดถือว่าไม่ประสงค์จะเข้าร่วมโครงการ

- เกษตรกรลงลายมือชื่อในแบบแจ้งยืนยันขอรับสิทธิเข้าร่วมโครงการช่วยเหลือเกษตรกรผู้ปลูกพืชหลังนา ปี ๒๕๖๑/๖๒ ด้วยตนเอง



- หากเกษตรกรตามบัญชีรายชื่อไม่สามารถมาแจ้งด้วยตนเองได้ สามารถให้มอบหมายบุคคลอื่นแจ้งยืนยันขอรับสิทธิเข้าร่วมโครงการฯ แทน (ภาคผนวกที่ ๓) ซึ่งบุคคลดังกล่าวต้องเป็นที่ไว้วางใจมาแจ้งแทนได้ และสิทธิที่ได้รับยังคงเป็นของเกษตรกรไม่ใช่ผู้รับมอบหมาย

- นำเอกสารหลักฐานประกอบด้วย บัตรประชาชนและหนังสือมอบฉันทะ (ภาคผนวกที่ ๓) กรณีให้ผู้อื่นมาแจ้งแทน ยื่นแสดงกับเจ้าหน้าที่กรมส่งเสริมการเกษตร

๖.๓.๓ เจ้าหน้าที่ผู้รับแจ้งตรวจสอบความครบถ้วนของเอกสารหลักฐานที่ใช้ประกอบการแจ้งยืนยันขอรับสิทธิเข้าร่วมโครงการช่วยเหลือเกษตรกรผู้ปลูกพืชหลังนา ปี ๒๕๖๑/๖๒

#### ๖.๔ เอกสารหลักฐานประกอบการแจ้งยืนยันขอรับสิทธิเข้าร่วมโครงการฯ

๖.๔.๑ บัตรประจำตัวประชาชน

๖.๔.๒ ใบมอบอำนาจให้มาแจ้งยืนยันขอรับสิทธิเข้าร่วมโครงการ แทน กรณีไม่สามารถมาแจ้งยืนยันขอรับสิทธิด้วยตนเอง

๖.๔.๓ สำเนาทะเบียนเกษตรกร พร้อมสมุดทะเบียนเกษตรกรตัวจริง มาแสดง เพื่อให้เจ้าหน้าที่ตรวจสอบข้อมูล

### ๗. การตรวจสอบรับรองสิทธิเกษตรกร

#### ๗.๑ การตรวจสอบสิทธิ

ดำเนินการตรวจสอบสิทธิโดยให้คณะกรรมการบริหารโครงสร้างการช่วยเหลือเกษตรกรผู้ปลูกพืชหลังนา ปี ๒๕๖๑/๖๒ ระดับตำบล มีหน้าที่ตรวจสอบสิทธิโดยมีวิธีการดังนี้

๗.๑.๑ คณะทำงานตรวจสอบสิทธิฯ ระดับตำบล ใช้ข้อมูลแบบแจ้งยืนยันขอรับสิทธิเข้าร่วมโครงการฯ (รายหมู่บ้าน/ตำบล) เป็นข้อมูลสำหรับการตรวจสอบสิทธิการเข้าร่วมโครงการของเกษตรกรผู้ปลูกพืชหลังนา

๗.๑.๒ คณะทำงานตรวจสอบสิทธิฯ ระดับตำบล นำข้อมูลไปติดประกาศ/ประชาคมเพื่อยืนยันข้อมูลเกษตรกร ทั้งนี้ เมื่อติดประกาศ/ประชาคมแล้ว ให้คณะกรรมการตรวจสอบสิทธิ ระดับตำบล ตรวจสอบพื้นที่จริง รายที่ถูกคัดค้านทุกราย สำหรับรายที่ไม่ถูกคัดค้านให้คณะกรรมการตรวจสอบสิทธิฯ ระดับตำบลรวบรวมข้อมูล ส่งให้คณะกรรมการการบริหารโครงการฯ ระดับอำเภอ

๗.๑.๓ บันทึกข้อมูลผลการตรวจสอบสิทธิลงในระบบสารสนเทศของกรมส่งเสริมการเกษตร

#### ๗.๒ การรับรองสิทธิ

ดำเนินการรับรองสิทธิโดยให้คณะกรรมการบริหารโครงสร้างการช่วยเหลือเกษตรกรผู้ปลูกพืชหลังนา ปี ๒๕๖๑/๖๒ ระดับอำเภอ มีหน้าที่รับรองสิทธิ โดยวิธีการดังนี้

๗.๒.๑ คณะกรรมการบริหารโครงสร้างการช่วยเหลือเกษตรกรผู้ปลูกพืชหลังนา ปี ๒๕๖๑/๖๒ ระดับอำเภอ พิจารณาผลการตรวจสอบสิทธิ เพื่อรับรองสิทธิการเข้าร่วมโครงการ และลงลายมือชื่อรับรองสิทธิการเข้าร่วมโครงการ ในแบบสรุปผลการแจ้งยืนยันขอรับสิทธิเข้าร่วมโครงการ (ภาคผนวกที่ ๒ แบบที่ ๒)

๗.๒.๒ บันทึกข้อมูลผลการรับรองสิทธิลงในระบบสารสนเทศของกรมส่งเสริมการเกษตร

#### ๗.๓ การอุทธรณ์ กรณีการร้องเรียน ร้องคัดค้านจากเกษตรกรผู้ปลูกพืชหลังนา

การอุทธรณ์ กรณีการร้องเรียน ร้องคัดค้านจากเกษตรกรผู้ปลูกพืชหลังนา ปี ๒๕๖๑/๖๒ ที่ไม่ผ่านการพิจารณา ตรวจสอบและรับรองสิทธิ หรือข้อมูลไม่ถูกต้อง โดยใช้แบบคำขออุทธรณ์ (ภาคผนวกที่ ๕) และให้นำเสนอ ข้อเท็จจริงต่อคณะกรรมการตรวจสอบสิทธิโครงการช่วยเหลือเกษตรกรผู้ปลูกพืชหลังนา ปี ๒๕๖๑/๖๒ ระดับตำบล และสามารถยื่นอุทธรณ์ ต่อคณะกรรมการบริหารโครงสร้างการช่วยเหลือเกษตรกรผู้ปลูกพืชหลังนา ปี ๒๕๖๑/๖๒ ระดับอำเภอ และระดับจังหวัด ตามลำดับ เพื่อหาข้อยุติในระดับจังหวัด

## ๘. การจ่ายเงินให้เกษตรกร

๘.๑ ศูนย์เทคโนโลยีสารสนเทศและการสื่อสาร กรมส่งเสริมการเกษตร ประมวลผลข้อมูลส่งให้ธนาคารเพื่อการเกษตรและสหกรณ์การเกษตร (ธ.ก.ส.)

๘.๒ ธนาคารเพื่อการเกษตรและสหกรณ์การเกษตร สำนักงานใหญ่ ตรวจสอบประมวลผลและโอนเงินช่วยเหลือเข้าบัญชีเงินฝากของเกษตรกรตามหลักเกณฑ์ของโครงการสร้างความเข้มแข็งให้แก่เกษตรกรชาวสวนปาล์มน้ำมัน

๘.๓ ธนาคารเพื่อการเกษตรและสหกรณ์การเกษตร สำนักงานใหญ่ ประมวลผลและรายงานผลการโอนเงินช่วยเหลือให้กรมส่งเสริมการเกษตร

## ๙. มาตรการทางกฎหมาย/ลงโทษ

หากคณะทำงานตรวจสอบสิทธิโครงการช่วยเหลือเกษตรกรผู้ปลูกพืชหลังนา ปี ๒๕๖๑/๖๒ ระดับตำบลพบว่า เกษตรกรมีการกระทำความผิดตามมาตรา ๑๓๗ ให้ดำเนินการเพิกถอนสิทธิการเข้าร่วมโครงการของเกษตรกรผู้กระทำผิด และดำเนินคดีตามกฎหมาย

## ๑๐. การกำกับ ติดตาม และสนับสนุนการดำเนินงานโครงการในพื้นที่

คณะกรรมการบริหารโครงการช่วยเหลือเกษตรกรผู้ปลูกพืชหลังนา ปี ๒๕๖๑/๖๒ ระดับจังหวัด/ระดับอำเภอ ทำหน้าที่กำกับ ติดตาม และรายงานผลการดำเนินงานโครงการของจังหวัดในพื้นที่รับผิดชอบ ดังนี้

- ๑) กำกับ ติดตามผลการดำเนินงาน การรับแจ้งเข้าร่วมโครงการช่วยเหลือเกษตรกรผู้ปลูกพืชหลังนา ปี ๒๕๖๑/๖๒ การตรวจสอบรับรองสิทธิ และพิจารณาการอุทธรณ์
- ๒) ให้คำแนะนำในการดำเนินงานโครงการ และแก้ไขปัญหาการดำเนินงานในพื้นที่
- ๓) รายงานผลการดำเนินงาน ปัญหาอุปสรรค และการแก้ไขปัญหาให้กรมส่งเสริมการเกษตรทราบ



คำสั่งจังหวัด.....

ที่ ..... / ๒๕๖๒

เรื่อง แต่งตั้งคณะกรรมการบริหารโครงการสร้างการช่วยเหลือเกษตรกรผู้ปลูกพืชหลังนา ปี ๒๕๖๑/๖๒

.....

ตามมติคณะรัฐมนตรี เมื่อวันที่ .....เห็นชอบตามข้อเสนอของกระทรวงเกษตรและสหกรณ์ ในการช่วยเหลือเกษตรกรผู้ปลูกพืชหลังนา ปี ๒๕๖๑/๖๒ ให้มีรายได้เพียงพอต่อการดำรงชีพ และเป็นการลดภาระค่าครองชีพควบคู่ไปกับการสร้างความเข้มแข็งให้กับเกษตรกรให้สามารถรักษาศักยภาพการผลิตให้ต่อเนื่อง และส่งผลให้คุณภาพชีวิตเกษตรกรมีความมั่นคงในการประกอบอาชีพ นั้น

เพื่อให้การดำเนินการตามโครงการช่วยเหลือเกษตรกรผู้ปลูกพืชหลังนา ปี ๒๕๖๑/๖๒ เป็นไปด้วยความเรียบร้อยและบรรลุตามวัตถุประสงค์ จังหวัด..... จึงแต่งตั้งคณะกรรมการบริหารโครงการสร้างการช่วยเหลือเกษตรกรผู้ปลูกพืชหลังนา ปี ๒๕๖๑/๖๒ ระดับจังหวัด มีองค์ประกอบดังนี้

๑. คณะกรรมการบริหารโครงการสร้างการช่วยเหลือเกษตรกรผู้ปลูกพืชหลังนา ปี ๒๕๖๑/๖๒  
ระดับจังหวัด ประกอบด้วย

๑.๑ ผู้ว่าราชการจังหวัด	ประธานกรรมการ
๑.๒ เกษตรและสหกรณ์จังหวัด	รองประธานกรรมการ
๑.๓ ประธานสภาเกษตรกร	กรรมการ
๑.๔ เจ้าพนักงานที่ดินจังหวัด	กรรมการ
๑.๖ ธารักษ์พื้นที่	กรรมการ
๑.๗ ประชาสัมพันธ์จังหวัด	กรรมการ
๑.๘ ปฏิรูปที่ดินจังหวัด	กรรมการ
๑.๑๐ สหกรณ์จังหวัด	กรรมการ
๑.๑๑ ผู้บังคับการตำรวจภูธรจังหวัด	กรรมการ
๑.๑๓ นายอำเภอทุกอำเภอ	กรรมการ
๑.๑๔ เกษตรจังหวัด	กรรมการและเลขานุการ
๑.๑๕ ผู้แทนเกษตรและสหกรณ์จังหวัด	กรรมการและผู้ช่วยเลขานุการ

โดยมีหน้าที่...



โดยมีหน้าที่ดังนี้

๑) กำกับดูแล และแก้ไขปัญหา ตามโครงการสร้างการช่วยเหลือเกษตรกรผู้ปลูกพืชหลังนา ปี ๒๕๖๑/๖๒ ให้เป็นไปด้วยความรวดเร็ว รัดกุม และเป็นไปตามหลักเกณฑ์ที่กำหนด รวมทั้งป้องกัน การทุจริตที่คาดว่าจะเกิดขึ้น เพื่อประโยชน์ของเกษตรกรผู้ปลูกพืชหลังนา

๒) ประชาสัมพันธ์ ชี้แจงการดำเนินงานตามโครงการสร้างการช่วยเหลือเกษตรกรผู้ปลูกพืชหลังนา ปี ๒๕๖๑/๖๒

๓) แต่งตั้งคณะทำงานเพิ่มเติมในการสนับสนุนการดำเนินงานได้ตามความเหมาะสม

## ๒. คณะกรรมการบริหารโครงการสร้างการช่วยเหลือเกษตรกรผู้ปลูกพืชหลังนา ปี ๒๕๖๑/๖๒ ระดับ

อำเภอ ประกอบด้วย

๒.๑ นายอำเภอ	ประธานกรรมการ
๒.๒ ปลัดอำเภอหัวหน้ากลุ่มงานบริหารงานปกครอง	กรรมการ
๒.๓ พัฒนาการอำเภอ	กรรมการ
๒.๔ หรือเพิ่มเติมตามที่จังหวัดเห็นสมควร	กรรมการ
๒.๕ เกษตรอำเภอ	กรรมการและเลขานุการ

โดยมีหน้าที่ดังนี้

๑) กำกับดูแล และปฏิบัติงานตามโครงการสร้างความเข้มแข็งให้แก่เกษตรกรเกษตรกรผู้ปลูกพืชหลังนา แก้ไขปัญหาอุปสรรค ในการดำเนินงานตามโครงการสร้างการช่วยเหลือเกษตรกรผู้ปลูกพืชหลังนา ปี ๒๕๖๑/๖๒ ในระดับอำเภอ

๒) ดำเนินการอื่นๆ ตามที่ได้รับมอบหมายจากคณะกรรมการบริหารโครงการฯ ระดับจังหวัด

๓) คณะกรรมการฯ สามารถแต่งตั้งคณะทำงานระดับหมู่บ้านเพิ่มเติมได้ตามความเหมาะสม เช่น เจ้าหน้าที่สำรวจ อาสาสมัครเกษตรกรหมู่บ้าน (อกม.) สมาชิกสภาองค์การบริหารส่วนตำบล คณะกรรมการหมู่บ้าน เกษตรกรผู้ทรงคุณวุฒิ เป็นต้น

## ๓. คณะทำงานตรวจสอบสิทธิโครงการสร้างการช่วยเหลือเกษตรกรผู้ปลูกพืชหลังนาปี

๒๕๖๑/๖๒ ระดับตำบล ประกอบด้วย

๓.๑ ปลัดอำเภอประจำตำบล	ประธานคณะทำงาน
๓.๒ กำนัน หรือผู้ที่ได้รับมอบหมาย	คณะทำงาน
๓.๓ ผู้ใหญ่บ้าน หรือผู้ที่ได้รับมอบหมาย	คณะทำงาน
๓.๔ นักวิชาการส่งเสริมการเกษตรที่รับผิดชอบตำบล	คณะทำงานและเลขานุการ

โดยมีหน้าที่ ดังนี้

๑) ปฏิบัติงานตามหลักเกณฑ์การเข้าร่วมโครงการสร้างการช่วยเหลือเกษตรกรผู้ปลูกพืชหลังนาปี ๒๕๖๑/๖๒

๒) แก้ไขปัญหาและอุปสรรคในการดำเนินการตามโครงการสร้างการช่วยเหลือเกษตรกรผู้ปลูกพืชหลังนาปี ๒๕๖๑/๖๒

๓) ดำเนินการอื่นๆ ตามที่ได้รับมอบหมายจากคณะกรรมการบริหารโครงการฯ ระดับอำเภอ

ทั้งนี้ ตั้งแต่บัดนี้เป็นต้นไป

สั่ง ณ วันที่

พ.ศ. ๒๕๖๒

(หมายเหตุ ตัวอย่างคำสั่งนี้เป็นเพียงแนวเนื้อหาข้อความ ซึ่งสามารถปรับเปลี่ยนข้อความตามความจำเป็นในพื้นที่





## คำสั่งกรมส่งเสริมการเกษตร

ที่ /๒๕๖๒

เรื่อง แต่งตั้งคณะกรรมการบริหารโครงการช่วยเหลือเกษตรกรผู้ปลูกพืชหลังนา ปี ๒๕๖๑/๖๒

.....

ตามมติคณะรัฐมนตรี เมื่อวันที่ .....เห็นชอบตามข้อเสนอของกระทรวงเกษตรและสหกรณ์ ในการช่วยเหลือเกษตรกรผู้ปลูกพืชหลังนา ปี ๒๕๖๑/๖๒ ให้มีรายได้เพียงพอต่อการดำรงชีพ และเป็นการลดภาระค่าครองชีพควบคู่ไปกับการสร้างความเข้มแข็งให้กับเกษตรกรให้สามารถรักษาศักยภาพการผลิตให้ต่อเนื่อง และส่งผลให้คุณภาพชีวิตเกษตรกรมีความมั่นคงในการประกอบอาชีพ นั้น

เพื่อให้การดำเนินการตามโครงการช่วยเหลือเกษตรกรผู้ปลูกพืชหลังนา ปี ๒๕๖๑/๖๒ เป็นไปด้วยความเรียบร้อยและบรรลุตามวัตถุประสงค์ จังหวัด..... จึงแต่งตั้งคณะกรรมการบริหารโครงการสร้างการช่วยเหลือเกษตรกรผู้ปลูกพืชหลังนา ปี ๒๕๖๑/๖๒ ระดับจังหวัด มีองค์ประกอบดังนี้

๑. คณะกรรมการบริหารโครงการสร้างการช่วยเหลือเกษตรกรผู้ปลูกพืชหลังนา ปี ๒๕๖๑/๖๒ ระดับจังหวัด ประกอบด้วย

- |  |                     |
|--|---------------------|
| ๑.๑ เกษตรกรกรุงเทพมหานคร   | ประธานกรรมการ       |
| ๑.๒ ผู้อำนวยการศูนย์วิจัยและพัฒนาการเกษตรปทุมธานี                                | กรรมการ             |
| ๑.๓ ประธานสภาเกษตรกรกรุงเทพมหานคร  | กรรมการ             |
| ๑.๔ ผู้อำนวยการกลุ่มส่งเสริมและพัฒนาการผลิต<br>สำนักงานเกษตรพื้นที่กรุงเทพมหานคร | กรรมการและเลขานุการ |

โดยมีหน้าที่ดังนี้

๑) กำกับ ดูแล และแก้ไขปัญหา ตามโครงการสร้างความเข้มแข็งให้แก่เกษตรกรชาวสวนปาล์มน้ำมัน ให้เป็นไปด้วยความรวดเร็ว รัดกุม และเป็นไปตามหลักเกณฑ์ที่กำหนด รวมทั้งป้องกัน การทุจริตที่คาดว่าจะเกิดขึ้น เพื่อประโยชน์ของชาวสวนปาล์มน้ำมัน

๒) ประชาสัมพันธ์ ชี้แจงการดำเนินงานตามโครงการสร้างความเข้มแข็งให้แก่เกษตรกรชาวสวนปาล์มน้ำมัน

๓) แต่งตั้งคณะทำงานเพิ่มเติมในการสนับสนุนการดำเนินงานได้ตามความเหมาะสม

๒. คณะกรรมการบริหารโครงการสร้างการช่วยเหลือเกษตรกรผู้ปลูกพืชหลังนา ปี ๒๕๖๑/๖๒ระดับอำเภอ ประกอบด้วย

- |  |                     |
|--|---------------------|
| ๒.๑ หัวหน้าสำนักงานเกษตรพื้นที่  | ประธานกรรมการ       |
| ๒.๒ หัวหน้าฝ่ายพัฒนาชุมชนและสวัสดิการสังคม ที่ได้รับมอบหมาย                | กรรมการ             |
| ๒.๓ นักวิชาการเกษตร ศูนย์วิจัยและพัฒนาการเกษตรปทุมธานี<br>ที่ได้รับมอบหมาย | กรรมการ             |
| ๒.๔ สมาชิกสภาเกษตรกรกรุงเทพมหานคร ที่ได้รับมอบหมาย                         | กรรมการ             |
| ๒.๕ นักวิชาการส่งเสริมการเกษตร ที่ได้รับมอบหมาย                            | กรรมการและเลขานุการ |

โดยมีหน้าที่...

โดยมีหน้าที่ดังนี้

๑) กำกับดูแล และแก้ไขปัญหา ตามโครงการสร้างการช่วยเหลือเกษตรกรผู้ปลูกพืชหลังนา ปี ๒๕๖๑/๖๒ ให้เป็นไปด้วยความรวดเร็ว รัดกุม และเป็นไปตามหลักเกณฑ์ที่กำหนด รวมทั้งป้องกัน การทุจริตที่คาดว่าจะเกิดขึ้น เพื่อประโยชน์ของเกษตรกรผู้ปลูกพืชหลังนา

๒) ประชาสัมพันธ์ ชี้แจงการดำเนินงานตามโครงการสร้างการช่วยเหลือเกษตรกรผู้ปลูกพืชหลังนา ปี ๒๕๖๑/๖๒

๓) แต่งตั้งคณะทำงานเพิ่มเติมในการสนับสนุนการดำเนินงานได้ตามความเหมาะสม

๓. คณะทำงานตรวจสอบสิทธิโครงการช่วยเหลือเกษตรกรผู้ปลูกพืชหลังนา ปี ๒๕๖๑/๖๒

ระดับแขวง ประกอบด้วย

๓.๑ ประธานศูนย์บริการและถ่ายทอดเทคโนโลยีการเกษตรประจำแขวง      ประธานคณะทำงาน

๓.๒ อาสาสมัครเกษตรในพื้นที่      คณะทำงาน

๓.๓ เจ้าหน้าที่ฝ่ายพัฒนาชุมชนและสวัสดิการสังคม      คณะทำงาน

ผู้รับผิดชอบด้านการเกษตร

๓.๔ นักวิชาการส่งเสริมการเกษตรที่รับผิดชอบแขวง      คณะทำงานและเลขานุการ

โดยมีหน้าที่ ดังนี้

๑) ปฏิบัติงานตามหลักเกณฑ์การเข้าร่วมโครงการสร้างการช่วยเหลือเกษตรกรผู้ปลูกพืชหลังนาปี ๒๕๖๑/๖๒

๒) แก้ไขปัญหาและอุปสรรคในการดำเนินการตามโครงการสร้างการช่วยเหลือเกษตรกรผู้ปลูกพืชหลังนาปี ๒๕๖๑/๖๒

๓) ดำเนินการอื่นๆ ตามที่ได้รับมอบหมายจากคณะกรรมการบริหารโครงการฯ ระดับอำเภอ

ทั้งนี้ ตั้งแต่บัดนี้เป็นต้นไป

สั่ง ณ วันที่

เมษายน พ.ศ. ๒๕๖๒

(หมายเหตุ ตัวอย่างคำสั่งนี้เป็นเพียงแนวเนื้อหาข้อความ ซึ่งสามารถปรับเปลี่ยนข้อความตามความจำเป็นในพื้นที่

## ภาคผนวกที่ ๒

(๕)

หน้า 1



แบบแจ้งยืนยันขอรับสิทธิเข้าร่วมโครงการช่วยเหลือเกษตรกรผู้ปลูกพืชหลังนา  
เลขที่อ้างอิง 2 วันที่ 26 ธ.ค. 2561  
สถานที่ตั้งแปลง หมู่ที่ 13 ตำบล กระบี่น้อย อำเภอ เมืองกระบี่ จังหวัด กระบี่

ลำดับ ที่	ชื่อ-สกุล	แปลง ที่	ลักษณะ การถือครอง	ประเภท เอกสาร	เลขที่เอกสาร	เนื้อที่ตาม เอกสาร (ไร่/งาน/วา)	เนื้อที่ ปลูก (ไร่/งาน/วา)	ปีปลูก	อายุ	ลงลายมือชื่อ เกษตรกร	หมายเหตุ
1	นางกิ่งแก้ว มณีมัย	11	ครัวเรือน	ส.ป.ก.4-01ข	538	12/3/21	12/3/21	2538	23		
2	นางกิ่งแก้ว มณีมัย	12	ครัวเรือน	ไม่มีเอกสารสิทธิ์		6/1/0	6/1/0	2547	14	ไม่มีเอกสารสิทธิ์	
3	นางจินดา จันทร์แสง	5	ครัวเรือน	ส.ป.ก.4-01ข	1104	9/3/61	9/3/61	2541	20		
4	นายชวน เนื่อนวล	14	ครัวเรือน	ส.ป.ก.4-01ข	763	6/1/49	6/1/49	2553	8		
5	นายชวน เนื่อนวล	15	ครัวเรือน	ส.ป.ก.4-01ข	766	8/1/42	8/1/42	2547	14		
6	นางชวนพิศ สิบสุข	7	ครัวเรือน	โฉนด/น.ส.4จ	51443	2/0/41	2/0/41	2557	4		
7	นางคอกอ เขียวดำ	11	ครัวเรือน	โฉนด/น.ส.4จ	52922	8/1/77	8/1/77	2552	9		
8	นางคอกอ เขียวดำ	12	ครัวเรือน	โฉนด/น.ส.4จ	52989	3/3/98	3/3/98	2558	3		
9	นางคอกอ เขียวดำ	13	ครัวเรือน	โฉนด/น.ส.4จ	53006	19/1/71	9/0/0	2555	6		
10	นางนิต สายสินธุ์	10	ครัวเรือน	โฉนด/น.ส.4จ	53475	6/1/80	2/1/80	2553	8		
11	นางนิต สายสินธุ์	11	ครัวเรือน	โฉนด/น.ส.4จ	53476	6/3/39	6/3/39	2553	8		
12	นางนิต สายสินธุ์	12	ครัวเรือน	ส.ป.ก.5-01	1/2689	7/2/2	7/2/2	2558	3		
13	นายนิส สิบสุข	15	ครัวเรือน	โฉนด/น.ส.4จ	53482	7/2/34	7/2/34	2544	17		
14	นายนิส สิบสุข	16	ครัวเรือน	โฉนด/น.ส.4จ	53481	7/1/52	7/1/52	2544	17		
15	นายนิส สิบสุข	18	ครัวเรือน	โฉนด/น.ส.4จ	52996	8/3/63	6/0/0	2553	8		

เกษตรกรได้ตรวจสอบข้อมูลแล้ว และขอรับรองว่าข้อมูลการเพาะปลูกดังกล่าวข้างต้นเป็นข้อมูลที่เป็นจริง ครบถ้วน และรับทราบว่าการให้ข้อมูลที่เป็นเท็จกับทางราชการ มีโทษตามมาตรา 137

ลงชื่อ.....  
(.....)  
ประธานคณะกรรมการตรวจสอบสิทธิ์ ระดับตำบล

ลงชื่อ.....  
(.....)  
คณะกรรมการตรวจสอบสิทธิ์ ระดับตำบล

ลงชื่อ.....  
(.....)  
คณะกรรมการตรวจสอบสิทธิ์ ระดับตำบล

ลงชื่อ.....  
(.....)  
คณะกรรมการและเกษตรกรตรวจสอบสิทธิ์ ระดับตำบล



แบบสรุปผลแจ้งยืนยันขอรับสิทธิเข้าร่วมโครงการช่วยเหลือเกษตรกรผู้ปลูกพืชหลังนา

เลขที่อ้างอิง 1 วันที่ 11 ธ.ค. 2561

สถานที่ตั้งแปลง หมู่ 7 ต.กระบี่น้อย อ.เมืองกระบี่ จ.กระบี่

- จำนวนเกษตรกรทั้งหมด ..... 30 ..... ราย ..... 30 ..... แปลง เนื้อที่ปลูก ..... 150 ..... ไร่ ..... 2 ..... งาน ..... 75 ..... ตารางวา
- จำนวนเกษตรกรที่มีคุณสมบัติถูกต้อง ครบถ้วน ตามเงื่อนไข ..... 30 ..... ราย ..... 30 ..... แปลง เนื้อที่ปลูก ..... 100 ..... ไร่ ..... 2 ..... งาน ..... 25 ..... ตารางวา
- จำนวนเกษตรกรแจ้งยืนยันขอรับสิทธิเข้าร่วมโครงการ ..... 30 ..... ราย ..... 30 ..... แปลง เนื้อที่ปลูก ..... 100 ..... ไร่ ..... 2 ..... งาน ..... 25 ..... ตารางวา

คณะกรรมการบริหารโครงการช่วยเหลือเกษตรกรผู้ปลูกพืชหลังนา ปี ๒๕๖๑/๖๒ ระดับอำเภอ  
ได้ตรวจสอบข้อมูลของเกษตรกรตามรายชื่อที่ปรากฏข้างต้นแล้ว พบว่า ถูกต้องตามเกษตรกรแจ้งจริง  
จึงลงลายมือชื่อไว้เป็นการรับรอง ดังนี้

1 ..... ประธานกรรมการ  
(.....)

3 ..... กรรมการ  
(.....)

2 ..... กรรมการ  
(.....)

4 ..... กรรมการ  
(.....)



แบบคำร้อง มอบหมายบุคคลอื่นแจ้งยืนยันขอรับสิทธิ  
เข้าร่วมโครงการช่วยเหลือเกษตรกรผู้ปลูกพืชหลังนา ปี ๒๕๖๑/๖๒ (แทน)

เขียนที่ สำนักงานเกษตรอำเภอ.....

วันที่.....เดือน.....พ.ศ. ....

เรียน เกษตรอำเภอ.....

ข้าพเจ้า (นาย/นาง/นางสาว) ชื่อ.....นามสกุล.....

เลขที่บัตรประชาชน □ □ □ □ □ □ □ □ □ □ อยู่บ้านเลขที่.....หมู่ที่.....

ตำบล.....อำเภอ.....จังหวัด.....

เพื่อขอแสดงความจำนงให้ (นาย/นาง/นางสาว) ชื่อ.....นามสกุล.....

เลขที่บัตรประชาชน □ □ □ □ □ □ □ □ □ □ อยู่บ้านเลขที่.....หมู่ที่.....

ตำบล.....อำเภอ.....จังหวัด.....

มาดำเนินการ แจ้งยืนยันขอรับสิทธิเข้าร่วมโครงการช่วยเหลือเกษตรกรผู้ปลูกพืชหลังนา แทน

พร้อมแนบเอกสารหลักฐานต่าง ๆ ดังนี้

☐ สำเนาบัตรประจำตัวประชาชนผู้มอบ

☐ สำเนาบัตรประจำตัวประชาชนผู้รับมอบ

☐ สำเนาทะเบียนบ้านผู้มอบ

☐ สำเนาทะเบียนบ้านผู้รับมอบ

☐ สำเนาเอกสารแสดงสิทธิในที่ดิน

☐ อื่น ๆ ระบุ.....

ทั้งนี้ ข้าพเจ้าจะยอมรับว่า ข้อมูลการแจ้งเข้าร่วมโครงการฯ /การตรวจสอบพื้นที่

ชื่อ..... ผู้รับมอบอำนาจแทน ข้าพเจ้านั้นเป็นจริงเสมือนข้าพเจ้ามาด้วยตนเอง

จึงเรียนมาเพื่อโปรดพิจารณาดำเนินการต่อไป

ลงชื่อ..... ผู้มอบ

(.....) ตัวบรรจง

ลงชื่อ..... พยาน

(.....) ตัวบรรจง

ผลการพิจารณา

.....  
.....

ลงชื่อ.....

(.....)



## เขียนที่ สำนักงานเกษตรอำเภอ.....

วันที่.....เดือน.....พ.ศ. ....

เรื่อง การขอ ☐ อุตสาหกรรม ☐ คัดค้าน การเจียะยืนยันขอรับสิทธิเข้าร่วมโครงการสร้างความเข้มแข็งให้แก่เกษตรกร  
ผู้ปลูกพืชหลังนา ปี ๒๕๖๑/๖๒

เรียน .....

ด้วยข้าพเจ้า (นาย/นาง/นางสาว) ชื่อ.....นามสกุล.....

เลขที่บัตรประชาชน □ □ □ □ □ □ □ □ □ □ อยู่บ้านเลขที่.....หมู่ที่.....

ตำบล.....อำเภอ.....จังหวัด.....

โดยมีที่ตั้งแปลงอยู่ที่ หมู่ที่.....ตำบล.....อำเภอ.....จังหวัด.....

พื้นที่ปลูกปาล์มน้ำมันที่ให้ผลผลิตแล้ว (อายุมากกว่า ๓ ปี) จำนวน.....ไร่.....งาน มีความประสงค์

☐ ขอขอทอธณการแจ้งยืนยันขอรับสิทธิเข้าร่วมโครงการสร้างวามเข้มแข็งให้แก่เกษตรกรผู้ปลูกพืชหลังนา

☐ ขอคัดค้านการแจ้งยืนยันขอรับสิทธิเข้าร่วมโครงการสร้างความเข้มแข็งให้แก่เกษตรกรผู้ปลูกพืชหลังนา

โดยมีรายละเอียดข้อเท็จจริงและเหตุผลในการ ☐ อุตสาหกรรม ☐ คัดค้าน ดังนี้

จึงเรียนมาเพื่อโปรดพิจารณาตรวจสอบสิทธิ์ต่อไป

ลงชื่อ.....ผู้ทรรณ/คัดค้าน

(.....) ตัวบรรจง

**ภาคผนวกที่ ๕**
**ประมวลกฎหมายอาญาที่เกี่ยวข้อง**

**กรณีที่ ๑** เกษตรกรแจ้งข้อมูลต่อเจ้าหน้าที่ ไม่ตรงกับความเป็นจริง เกษตรกรมีความผิด ประมวลกฎหมายอาญา ดังนี้

**มาตรา ๑๓๗** ผู้ใดแจ้งข้อความอันเป็นเท็จแก่เจ้าพนักงาน ซึ่งอาจทำให้ผู้อื่นหรือประชาชนเสียหาย ต้องระวางโทษจำคุกไม่เกินหกเดือน หรือปรับไม่เกินหนึ่งหมื่นบาท หรือทั้งจำทั้งปรับ

**มาตรา ๓๔๑** ผู้ใดโดยทุจริต หลอกลวงผู้อื่นด้วยการแสดงข้อความอันเป็นเท็จ หรือปกปิดข้อความจริง ซึ่งควรบอกให้แจ้ง และโดยการหลอกลวงดังว่านั้นได้ไปซึ่งทรัพย์สินจากผู้ถูกหลอกลวงหรือบุคคลที่สาม หรือทำให้ผู้ถูกหลอกลวงหรือบุคคลที่สาม ทำ ถอน หรือทำลายเอกสารสิทธิ ผู้นั้นกระทำความผิดฐานฉ้อโกง ต้องระวางโทษจำคุกไม่เกินสามปี หรือปรับไม่เกินหกหมื่นบาท หรือทั้งจำทั้งปรับ

**มาตรา ๙๐** เมื่อการกระทำใดอันเป็นกรรมเดียวเป็นความผิดต่อกฎหมายหลายบท ให้ใช้กฎหมายบทที่มีโทษหนักที่สุดลงโทษแก่ผู้กระทำความผิด

**กรณีที่ ๒** ร้องเรียนว่าเจ้าหน้าที่เรียกเงิน

**มาตรา ๑๔๘** ผู้ใดเป็นเจ้าพนักงาน ใช้อำนาจในตำแหน่งโดยมิชอบ ข่มขืนใจหรือจู่ใจเพื่อให้บุคคลใดมอบให้หรือหามาให้ซึ่งทรัพย์สินหรือประโยชน์อื่นใดแก่ตนเองหรือผู้อื่น ต้องระวางโทษจำคุกตั้งแต่ห้าปีถึงยี่สิบปี หรือจำคุกตลอดชีวิต และปรับตั้งแต่หนึ่งแสนบาทถึงสี่แสนบาท หรือประหารชีวิต

**มาตรา ๓๔๑** ผู้ใดโดยทุจริต หลอกลวงผู้อื่นด้วยการแสดงข้อความอันเป็นเท็จ หรือปกปิดข้อความจริง ซึ่งควรบอกให้แจ้ง และโดยการหลอกลวงดังว่านั้นได้ไปซึ่งทรัพย์สินจากผู้ถูกหลอกลวงหรือบุคคลที่สาม หรือทำให้ผู้ถูกหลอกลวงหรือบุคคลที่สาม ทำ ถอน หรือทำลายเอกสารสิทธิ ผู้นั้นกระทำความผิดฐานฉ้อโกง ต้องระวางโทษจำคุกไม่เกินสามปี หรือปรับไม่เกินหกหมื่นบาท หรือทั้งจำทั้งปรับ

กรณีผู้แจ้ง ☐ เสียชีวิต ☐ เจ็บป่วย ☐ ต้องโทษติดคุก ☐ ไปต่างประเทศ ☐ หย่า ☐ บวช

วันที่.....เดือน.....พ.ศ. ....

(.....)



ภาคผนวกที่ ๗
--------------

พืชไร่	พืชผัก
๑. ถั่วเขียว	๑. คენห่า
๒. ถั่วเหลือง	๒. ผักกาดเขียวแกวตั้ง
๓. ถั่วลิสง	๓. ผักกาดฮ่องเต้
๔. ปอเทือง	๔. กุยช่าย
๕. โสนแอฟริกัน	๕. กะเพรา
๔. ทานตะวัน	๖. โหระพา
๖. งา	๗. แมงลัก
๗. ข้าวโพดหวาน	๘. พริก
๘. ข้าวโพดฝักอ่อน	๙. มะเขือ
๙. ข้าวโพดเลี้ยงสัตว์	๑๐. บวบ
๑๐. มันสำปะหลัง เก็บเกี่ยวภายในวันที่ ๓๐ พ.ค.๖๒	๑๑. มะระ
๑๑. อื่นๆ	๑๒. พริกแพง
	๑๓. แตงกวา
	๑๔. ถั่วฝักยาว
	๑๕. พักทอง
	๑๖. แคนตาลูป
	๑๗. เมล่อน
	๑๘. ผักอื่นๆ

#### หมายเหตุ

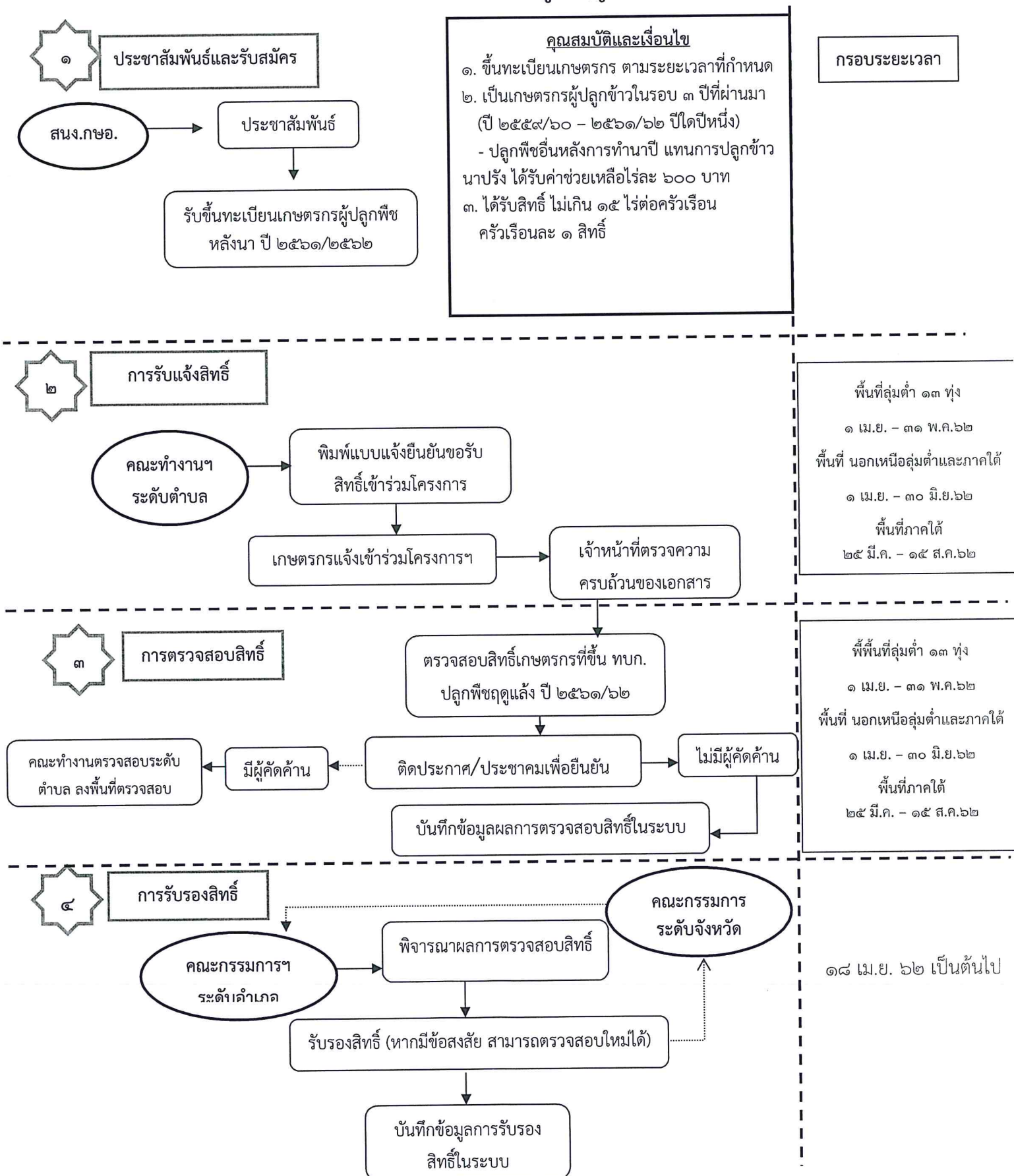
๑. พืชที่ไม่สามารถเข้าร่วมโครงการ ได้แก่ พืชปรับปรุงบำรุงดิน พืชปุ๋ยสด อ้อย สับปะรด ไม้ดอกไม้ประดับ ไม้ผลไม้ยืนต้น และพืชที่มีระยะเวลาปลูกถึงเก็บเกี่ยว มากกว่า ๑๒๐ วันขึ้นไป

๒. การปลูกพืชตระกูลถั่ว / ปอเทือง / โสนแอฟริกัน ต้องเป็นการปลูกเพื่อเก็บเมล็ดพันธุ์เท่านั้น

## ภาคผนวกที่ ๘

### ขั้นตอนการดำเนินงาน

### โครงการช่วยเหลือเกษตรกรผู้พืชฤดูแล้ง ปี ๒๕๖๑/๖๒



ขั้นตอนการดำเนินงาน  
โครงการช่วยเหลือเกษตรกรผู้พืชฤดูแล้ง ปี ๒๕๖๑/๖๒

