



การแก้ปัญหาร้ายแรง
ตามแนวทางทฤษฎีใหม่ขั้นพื้นฐานและขั้นก้าวหน้า
แบบประชาชนมีส่วนร่วมทุกขั้นตอน

อาจารย์ยักษ์

วิวัฒน์ ศัลยกำธร

บรรยาย 14 ก.พ. 2563

พื้นที่ประกาศเขตฯ ให้ความช่วยเหลือ(ภัยแล้ง) ปี2563

➤ จังหวัดที่ประกาศเขตการให้ความช่วยเหลือ
ผู้ประสบภัยพิบัติกรณีฉุกเฉิน (ภัยแล้ง)
จำนวน 21 จ. 127 อ. 674 ต. 3 เทศบาล 5,809 หมู่บ้าน/ชุมชน

ตะวันออกเฉียงเหนือ 9 จ. 57 อ. 341 ต.
2 เทศบาล 3,247 หมู่บ้าน/ชุมชน

หนองคาย 8 อ. (สังขม เมืองฯ โพนพิสัย ท่าบ่อ รัตนวาปี สระใคร
เผ่าไร่ โพธิ์ตาก) 40 ต. 358 ม.

บึงกาฬ 4 อ. (พรเจริญ ปากคาด โซ่พิสัย เมืองฯ) 32 ต.
252 ม.

นครพนม 3 อ. (ปลาปาก โพนสวรรค์ ศรีสงคราม) 11 ต. 64 ม.

กาฬสินธุ์ 1 อ. (ยางตลาด) 4 ต. 27 ม.

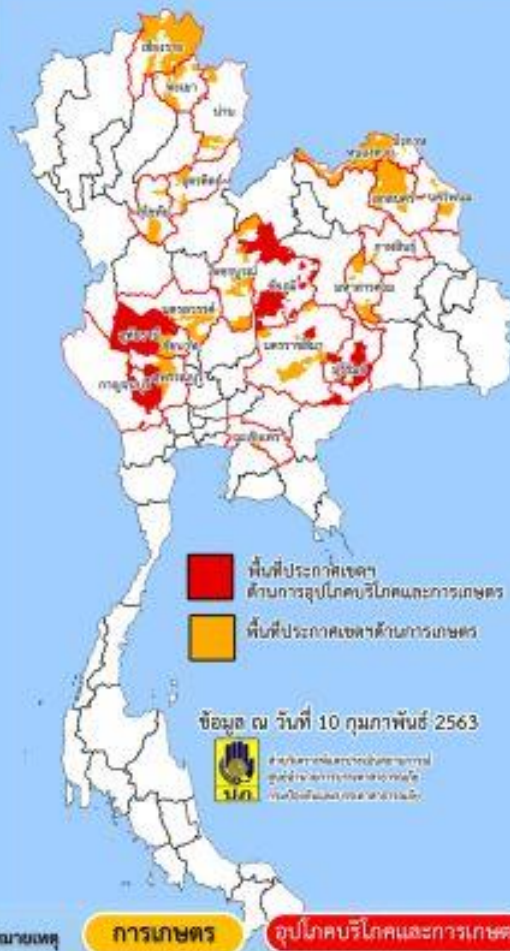
มหาสารคาม 7 อ. (เขินชม ยางสีสุราช เขื่อนขันธ์ โกสุมพิสัย พยัคฆภูมิ
พิสัย แกดำ นาหว้า) 48 ต. 590 ม.

สกลนคร 8 อ. (สว่างแดนดิน พังโคน วานรนิวาส พรรณานิคม
เจริญศิลป์ คำตากล้า บ้านม่วง สองดาว) 56 ต.
442 ม.

บุรีรัมย์ 8 อ. (เมืองฯ พลับพลาชัย ปะโคนชัย โนนดินแดง
ละหานทรายหนองหงส์ นางรอง เฉลิมพระเกียรติ)
64 ต. 1 เทศบาล 812 ม./ชุมชน

นครราชสีมา 7 อ. (เนินสูง จักรวงษ์ ปักธงชัย โชคชัย เทพารักษ์ โนน
ไทย แก่งสนามบาง) 49 ต. 1 เทศบาล 507 ม./ชุมชน

ชัยภูมิ 11 อ. (บ้านเขว้า คอนสาร ภูซำดัว บ้านแพน เปือยสำ
เกษตรสมบูรณ์ ชัยใหญ่ ภูเขียว หนองบัวระเหว
แก้งคร้อ เทพสถิต) 37 ต. 195 ม.



เหนือ 6 จ. 37 อ. 169 ต. 1,211 ม.

เชียงราย

15 อ. (ดอยหลวง เวียงแก่น เมืองฯ เวียงชัย เชียงของ
ขุนตาล พาน เชียงแสนพญาเม็งราย เทิง แม่ฟ้าหลวง
เวียงเชียงรุ้ง แม่จัน ป่าแดด แม่สาย) 77 ต. 652 ม.

น่าน

2 อ. (นาน้อย สองแคว) 7 ต. 60 ม.

อุดรธานี

4 อ. (พิชัย เมืองฯ ท่าปลา ดรอน) 11 ต. 74 ม.

สุโขทัย

4 อ. (เมืองฯ ศรีสันตยาภิย์ ศรีสำโรง ศิริมาศ) 16 ต. 91 ม.

พะเยา

6 อ. (ภูพานยาว เชียงคำ ดอกคำใต้ แม่ใจ จุน เมืองฯ)
17 ต. 80 ม.

เพชรบูรณ์

6 อ. (หนองไผ่ ศรีเทพ เมืองฯ หล่มเก่า หล่มสัก น้ำหนาว)
41 ต. 254 ม.

กลาง/ตะวันออก 6 จ. 33 อ. 164 ต. 1 เทศบาล 1,351 ม./ชุมชน

ชัยนาท

4 อ. (วัดสิงห์ หันคา หนองมะโมง เนินขาม) 16 ต. 153 ม.

นครสวรรค์

6 อ. (โกรกพระ ท่าตะโก ตากสิน โหศาสี ดากฟ้า พยุหะคีรี)
26 ต. 164 ม.

สุพรรณบุรี

6 อ. (หนองหญ้าไซ ดอนเจดีย์ อู่ทอง เดิมบางนางบวช)
27 ต. 202 ม.

ฉะเชิงเทรา

3 อ. (บ้านโพธิ์ แดงยาว บางปะกง) 6 ต. 18 ม.

กาญจนบุรี

6 อ. (พนมทวน เขาคิชฌกูฏ บ้านม่วง บ่อพลอย หนองปรือ
หัวกระเจา) 22 ต. 195 ม.

อุทัยธานี

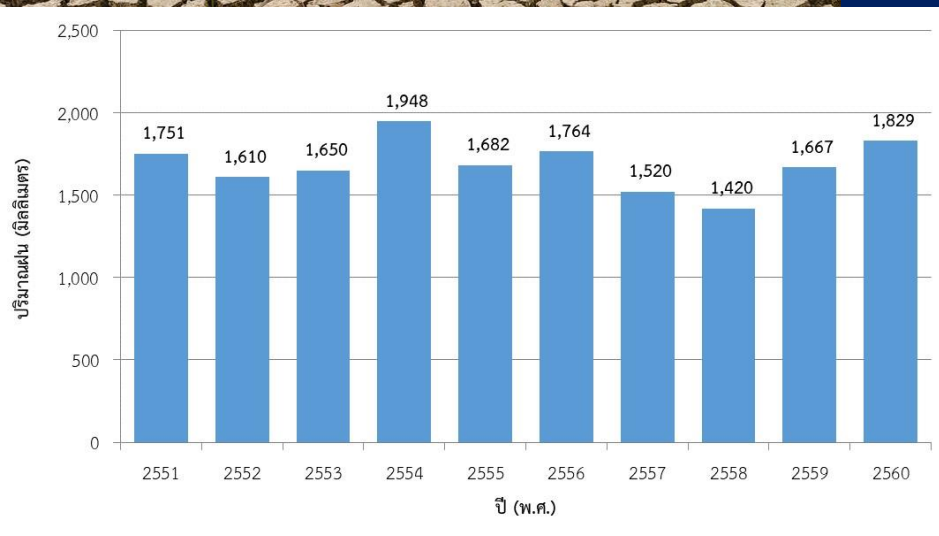
8 อ. (เมืองฯ พัทธิน หนองขาหย่าง หนองฉางสว่างอารมณ์
ลานสัก ห้วยคต บ้านไร่) 67 ต. 619 ม.

21 จังหวัด 127 อำเภอ 674 ตำบล 3 เทศบาล 5,809 หมู่บ้าน/ชุมชน

(ข้อมูล ปก. 10 กุมภาพันธ์ 2563)

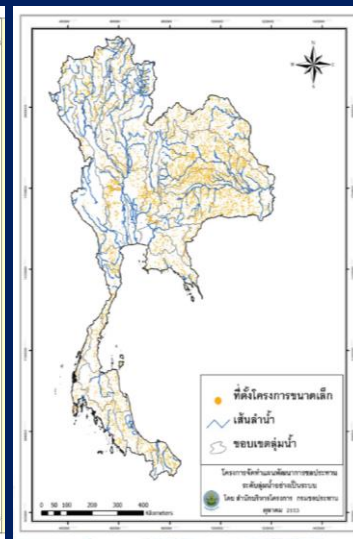
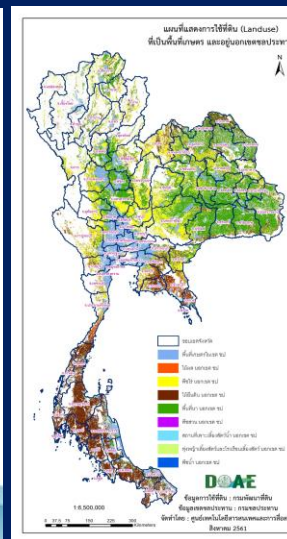
ทำไมแล้ง

- พื้นที่ประเทศไทย 320 ล้านไร่
- เป็นพื้นที่เกษตรกรรม 149 ล้านไร่
- อยู่ในเขตชลประทาน 60 ล้านไร่
- อยู่นอกเขตชลประทาน 89 ล้านไร่



ปริมาณฝนทั้งประเทศ เฉลี่ย
1,534.1 มม./ปี

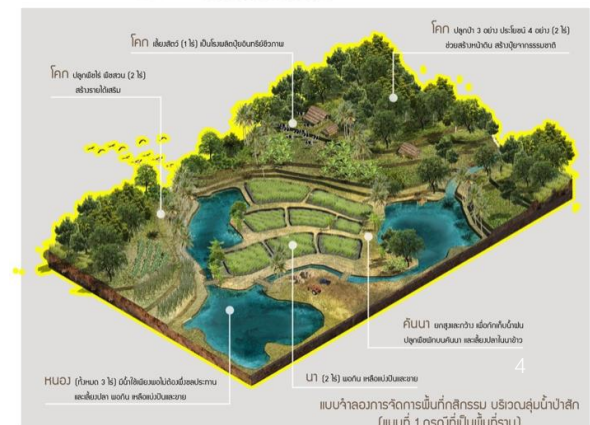
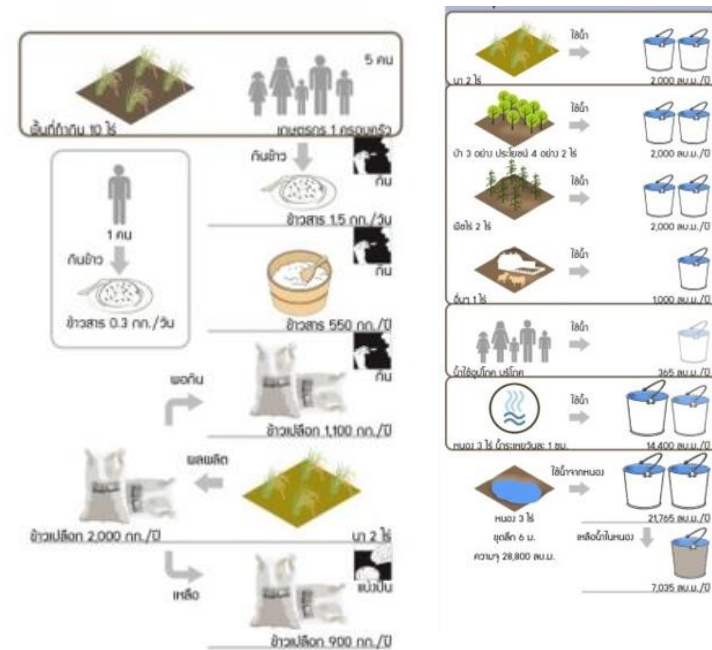
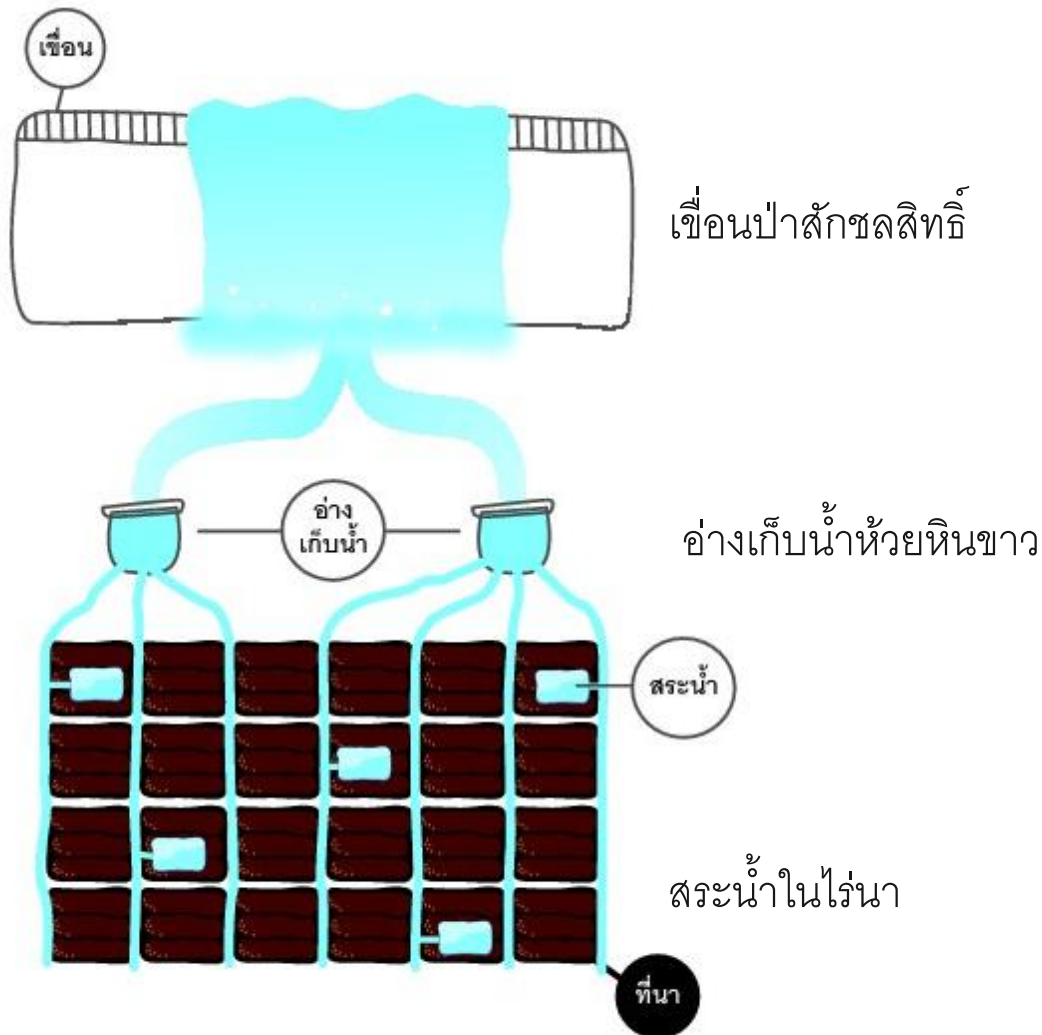
(ข้อมูลกรมอุตุนิยมวิทยา ปี 2551-2560)



ปริมาณน้ำทั้งพื้นที่ประเทศ
785,459.2 ล้าน ลบ.ม.
กักเก็บไว้ในระบบได้เพียง 10%

การจัดการน้ำแนวทางทฤษฎีใหม่

ชั้นพื้นฐานและชั้นก้าวหน้า ได้พื้นที่รับน้ำเพิ่ม 5 เท่า



ปัจจัยความสำเร็จของทฤษฎีใหม่อยู่ที่ เกษตรกรยอมปรับที่ดินของตัวเองให้มีแหล่งกักเก็บน้ำ



ปลูกผักบนคันนา

ทำนาข้าวอินทรีย์

นาป่าเปียก

ทำทฤษฎีใหม่ ไม่ท่วม ไม่แล้ง

มีหนองน้ำ

นาเพื่อนบ้าน

ทำนาข้าวอย่างเดียว

ขอสูบน้ำจากป่าเปียก

ป่าเปียกยินดีแบ่งน้ำให้

ปลูกป่า 3 อย่าง ประโยชน์ 4 อย่างบนโคก

สร้างความเข้าใจ ทำให้เขาเห็นประโยชน์ชัดเจน สร้างกระบวนการมีส่วนร่วมทุกขั้นตอน

ร่วมค้นหา
ข้อมูล

ร่วมคิด
วางแผน
ตัดสินใจ

ร่วม
ปฏิบัติ

ร่วมรับ
ประโยชน์

ร่วม
กำกับติดตาม
ประเมินผล



กลไกการมีส่วนร่วม 5 กลไก

กลไกแผนงาน

บูรณาการแผนงาน
ยุทธศาสตร์ และ
งบประมาณ



กลไกประสานงาน

กลไกการประสาน
หน่วยงานที่เกี่ยวข้อง
เพื่อร่วมสร้าง
กระบวนการมีส่วนร่วม
ทุกขั้นตอน



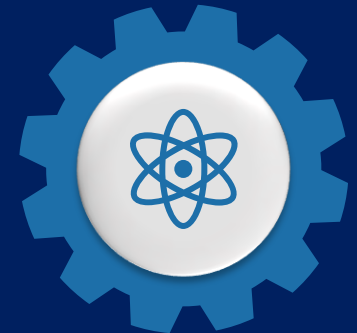
กลไกติดตาม

ติดตาม (monitor)
กระตุ้นหนุนเสริม ให้
กำลังใจ ประเมิน
สถานการณ์เพื่อ
สนับสนุนกำลัง
เครื่องมือ องค์ความรู้



กลไกสื่อสารสังคม

นำเสนอข้อมูล
องค์ความรู้ เพื่อสื่อสาร
ต่อสังคม ทั้งภายใน
และภายนอกองค์กร
เป็นประโยชน์ต่อ
สาธารณะ



กลไกจัดการความรู้

บันทึกบทเรียน ทั้ง
ความสำเร็จ และความ
ล้มเหลว ประมวลเป็น
องค์ความรู้เพื่อขยายผล
การปฏิบัติต่อไป

การคัดเลือกพื้นที่จัดหาแหล่งน้ำชุมชน

เงื่อนไขการเลือกพื้นที่

1. กำหนดกรอบพื้นที่เป้าหมายชุมชนที่จะแก้ปัญหา
2. สำรวจพื้นที่ที่เหมาะสมในการสร้างแหล่งน้ำ คือเป็นพื้นที่ลุ่มต่ำ เมื่อฝนตกเป็นแหล่งที่น้ำไหลมารวมกัน
3. มีพื้นที่รองรับน้ำเพียงพอ ซึ่งอาจจะเป็นพื้นที่สาธารณะ หรือพื้นที่ของราษฎรที่มีจิตอาสาให้ชุมชนใช้น้ำร่วมด้วย

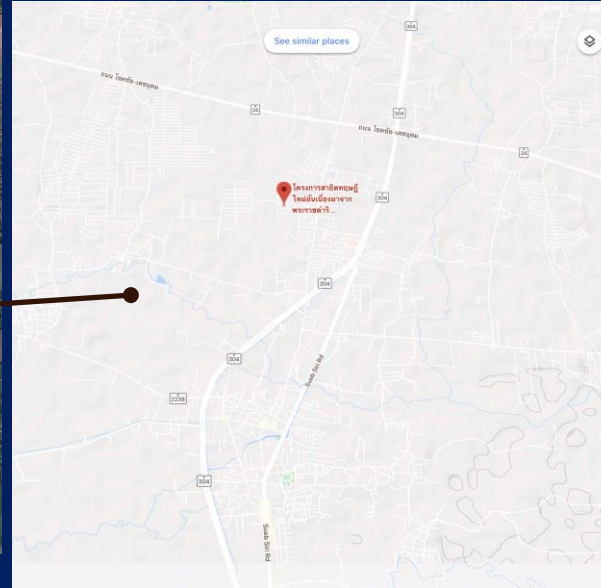
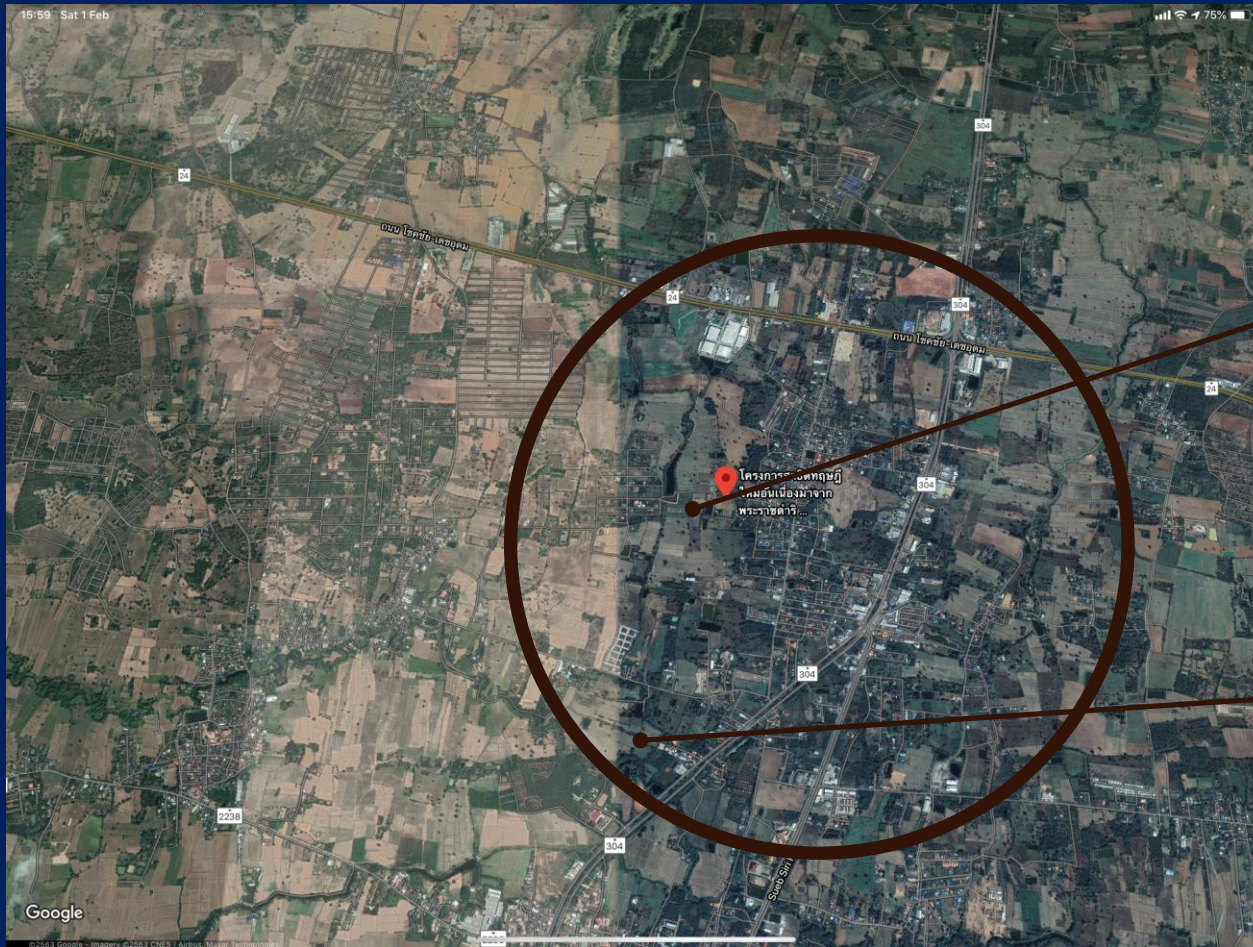


บ้านนาเรียง
จ.อุดรธานี

ตัวอย่างการสำรวจพื้นที่

พื้นที่เป้าหมาย ต.ธงชัยเหนือ อ.ปักธงชัย จ.นครราชสีมา

(เงื่อนไขที่เลือก เป็นพื้นที่ภัยแล้ง 63 มีหมู่บ้าน 16 หมู่บ้านประกาศภัยแล้งทั้งหมด เดินทางไม่ไกลจากสถานที่ฝึก ปก.จังหวัดนครราชสีมา)



สำรวจข้อมูล แหล่งน้ำ ปริมาณ คุณภาพ จำนวนประชากร กำหนดแนวทางเบื้องต้น 9

“การจัดการแหล่งน้ำชุมชน”

เก็บน้ำฝนของตนเองให้ได้มากที่สุด

ข้อมูลสถิติภูมิอากาศเฉลี่ยรายเดือน

ตารางที่ 1. สถิติภูมิอากาศเฉลี่ยรายเดือนของมหาสารคาม(ข้อมูลปี พ.ศ. 2524-2553)

รายการ	ม.ค.	ก.พ.	มี.ค.	เม.ย.	พ.ค.	มิ.ย.	ก.ค.	ส.ค.	ก.ย.	ต.ค.	พ.ย.	ธ.ค.	รายปี
ฝน(มิลลิเมตร)	2.0	14.1	47.8	87.4	157.9	193.0	150.9	207.8	227.5	111.7	14.1	4.4	1,218.6
อุณหภูมิ (องศาเซลเซียส)	23.7	25.5	28.5	30.0	29.3	28.9	28.4	28.0	27.6	26.8	25.1	23.1	27.1
อุณหภูมิสูงสุด (องศาเซลเซียส)	30.8	33.1	35.5	36.4	34.9	33.7	33.0	32.4	32.0	31.5	30.7	29.7	32.8
อุณหภูมิต่ำสุด (องศาเซลเซียส)	16.4	19.3	22.4	24.7	24.9	24.9	24.5	24.3	23.8	22.6	19.5	16.3	22.0
ความชื้น สัมพัทธ์ (ร้อยละ)	68	65	62	66	74	76	77	79	82	79	73	70	73
น้ำระเหย (มิลลิเมตร)	129.2	139.0	182.3	189.1	166.8	147.3	143.0	130.3	122.1	129.3	124.9	126.1	1,729.4
ความยาวนาน แสงแดด (ชั่วโมง)	255.0	230.0	240.0	235.0	210.0	160.0	160.0	145.0	165.0	215.0	225.0	245.0	2,485.0

ชุดวันนี้...รับฝนมีนา เมษา

จังหวัดมหาสารคาม

- ฝนตก 100 วัน โดยเฉลี่ย
- ปริมาณน้ำฝน 1,200 มม. ต่อปี
- พื้นที่ 1 ไร่มีน้ำฝน 1,920 คิว
- พื้นที่จังหวัด 3.3 ล้านไร่
- ปริมาณน้ำฝน 6,336 ล้านคิว
- เก็บไว้ได้จริง 79 ล้านคิว

ประชาชนจิตอาสา มอบแหล่งน้ำประปาชุมชน

- หนังสือยินยอมจากเจ้าของที่ดินให้ใช้น้ำเป็นแหล่งประปาชุมชน
- เจ้าของบ้านได้ใช้น้ำประปาฟรีตลอดชีวิต



ปั้มน้ำโซลาร์เซลล์
เคลื่อนที่



ปั้มน้ำโซลาร์เซลล์
ดันน้ำขึ้นที่สูง
ปล่อยตามเส้นชั้น
ความสูง





1. หน่วยงานวางแผนบนแผนที่ ครัวเรือน(โคก หนอง นา),สร้างทางค์
จัดอบรมชี้แจงวิธีการแก้ปัญหาภัยแล้ง ยักซ์(ทำด้วยปูนและไม้ไผ่)เก็บน้ำ,จุด
8 วิธี โดยแบ่งเป็น เจาะน้ำบาดาล,แจกน้ำ) ที่เหมาะสม
นํ้าบนดิน นํ้าผิวดิน และนํ้าจากฟ้า กับพื้นที่นั้นๆ
บรรยายการแก้ภัยแล้ง 8 วิธี ,ชุดหลุม • วางแผนบนแผนที่ร่วมกัน
ในคลอง,เชื่อมหนองน้ำ,แหล่งน้ำ

2. ลงสำรวจร่วมกับชุมชน และ • เลือกผสมผสานรูปแบบการ
วางแผน ร่วมกับปราชญ์ ดำเนินงานแก้ภัยแล้ง 8 วิธี
ชาวบ้าน
• ประสานชุมชน สำรวจพื้นที่
เป้าหมาย ด้วยเทคโนโลยีร่วมกับ
คนเดินสำรวจ

3. ประสานหน่วยงานที่เกี่ยวข้อง ดำเนินการตามแผนงานที่วางไว้
ฝึกสร้างห้องติดตามปฏิบัติการเผชิญเหตุ (War Room) เพื่อการประสาน
ข้อมูล

ระยะขยายผล

ขยายผลพร้อมกัน 108 พื้นที่ เก็บข้อมูลการเรียนรู้ ข้อปัญหา ข้อค้นพบ
และองค์ความรู้เข้าสู่ระบบ

การสื่อสาร

ขยายผลการเรียนรู้ที่หลากหลาย และแตกต่างตามภูมิสังคม และรูปแบบ
การแก้ปัญหาภัยแล้งจาก 599 พื้นที่ เพื่อขยายผลต่อไป



ตำบลธงชัยเหนือ อ.ปักธงชัย จ.นครราชสีมา

- พื้นที่ 59,656 ไร่
- หรือ 95.45 ตร.กม.
- แบ่งเป็น 16 หมู่บ้าน
- 1,813 ครัวเรือน
- ประชากร 7,647 คน
- พื้นที่เกษตร 81%
- ที่อยู่อาศัย 19%
- พื้นที่เป็นที่ราบสูง
- ที่เนินลุ่มและที่ราบเนินดิน
- ดินร่วนปนทราย

ปริมาณน้ำฝน 900 มม.ต่อปี

พื้นที่ 1 ไร่มีน้ำฝน 1,440 คิว

พื้นที่ทั้งตำบล มีน้ำฝน **85.9** ล้านคิว
น้ำอุปโภค บริโภค วันละ 200 คิวต่อคน
น้ำทำการเกษตร ไร่ละ 1,200 คิวต่อปี

๑.๕ ลักษณะของแหล่งน้ำ

มีแหล่งน้ำในตำบลธงชัยเหนือ มีทั้งที่เกิดขึ้นเองตามธรรมชาติและมนุษย์สร้างขึ้น ดังนี้

๑. แหล่งน้ำตามธรรมชาติ ประกอบด้วย คลอง จำนวน ๕ สาย

- คลองหนองแก
- คลองลำพะเนียง
- คลองห้วยดินดำ
- คลองบง
- คลองวังตาเหล็ก

๒. แหล่งน้ำที่มนุษย์สร้างขึ้น

- อ่างเก็บน้ำ จำนวน ๑ แห่ง
- ฝาย จำนวน ๑๕ แห่ง
- สระน้ำ จำนวน ๒๓ แห่ง
- บ่อบาดาล จำนวน ๑๙ แห่ง

๑.๕ ลักษณะของไม้และป่าไม้

ในเขตตำบลธงชัยเหนือไม่มีป่าไม้ แต่มีต้นไม้ที่ชาวบ้านปลูกลักษณะของไม้เป็นไม้ยืนต้น ผลัดใบ

เป้าหมาย

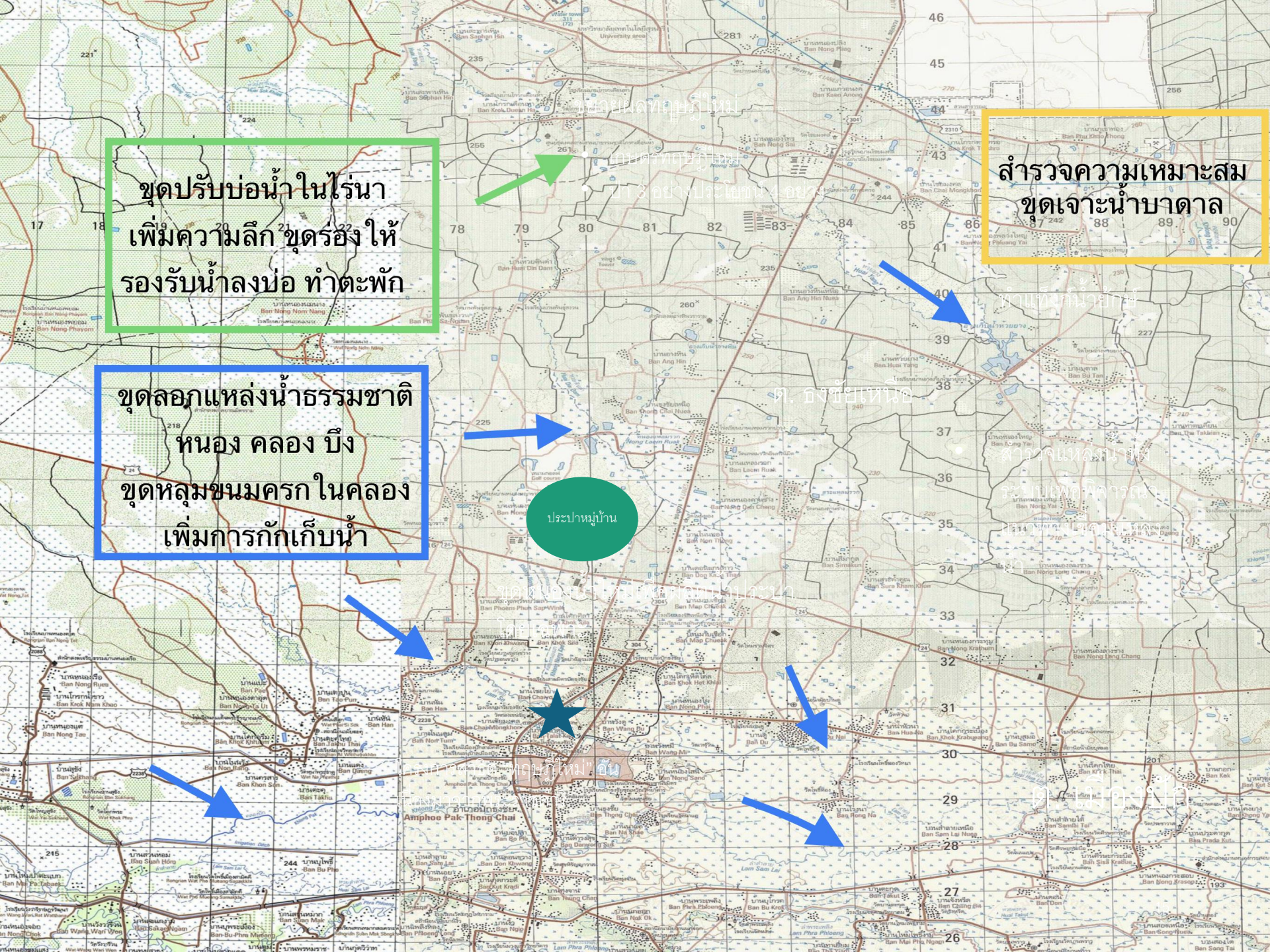
เพื่อการจัดการน้ำให้เพียงพอสำหรับ
คน 7,647 คน อุปโภค บริโภค
ทำการเกษตร และรักษาระบบนิเวศ
หากมีระบบการกักเก็บน้ำไว้ทั้งในดิน บนดิน
และใต้บาดาล

ชุดปรับบ่อน้ำในไร่นา
เพิ่มความลึกขุดร่องให้
รองรับน้ำล้นบ่อ ทำตะพัก

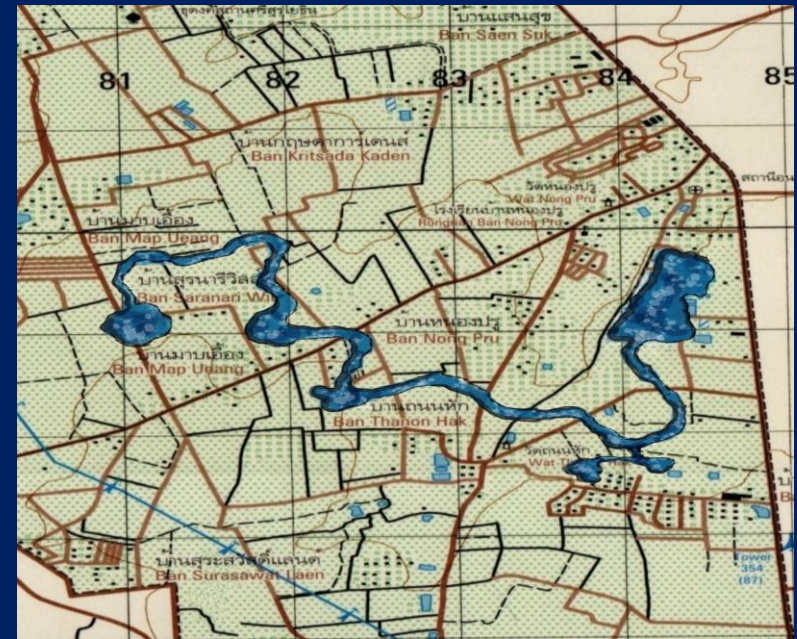
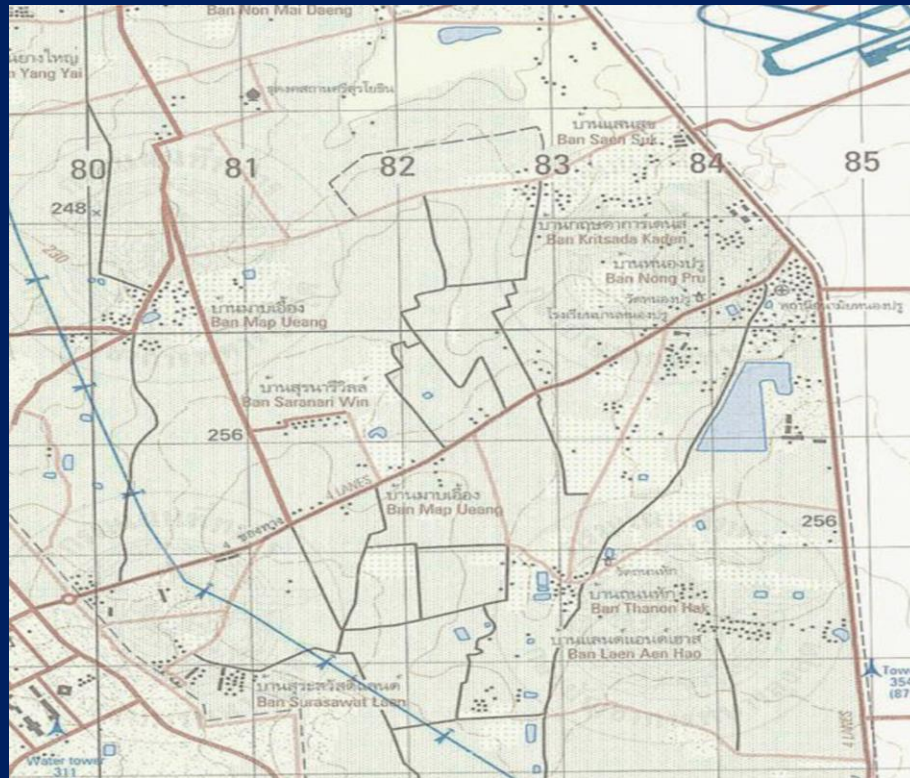
สำรวจความเหมาะสม
ชุดเจาะน้ำบาดาล

ชุดลอกแหล่งน้ำธรรมชาติ
หนอง คลอง บึง
ชุดหลุมขมครกในคลอง
เพิ่มการกักเก็บน้ำ

ประปาหมู่บ้าน



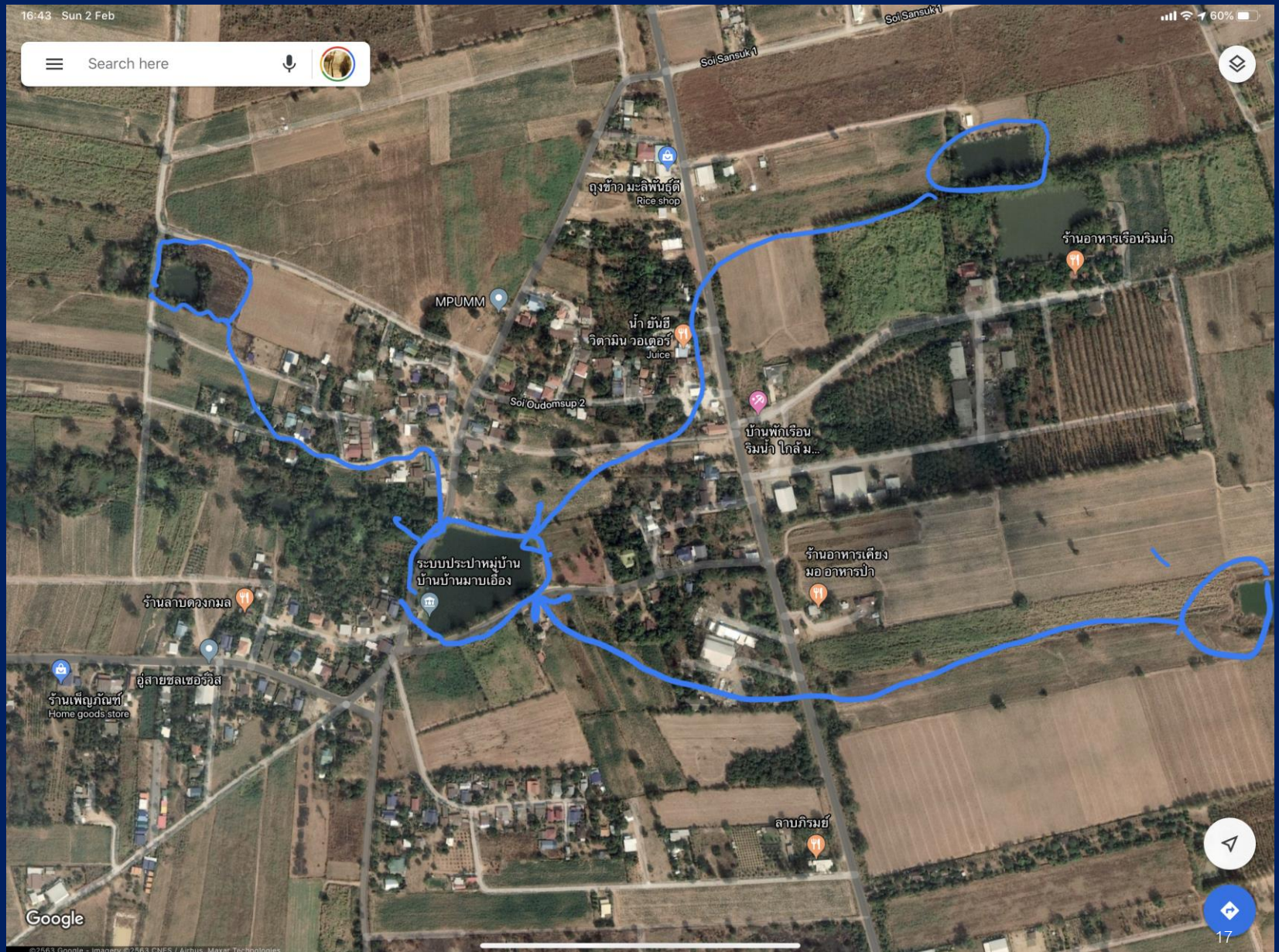
การกำหนดพื้นที่แหล่งน้ำชุมชน ตามเส้นชั้นความสูง



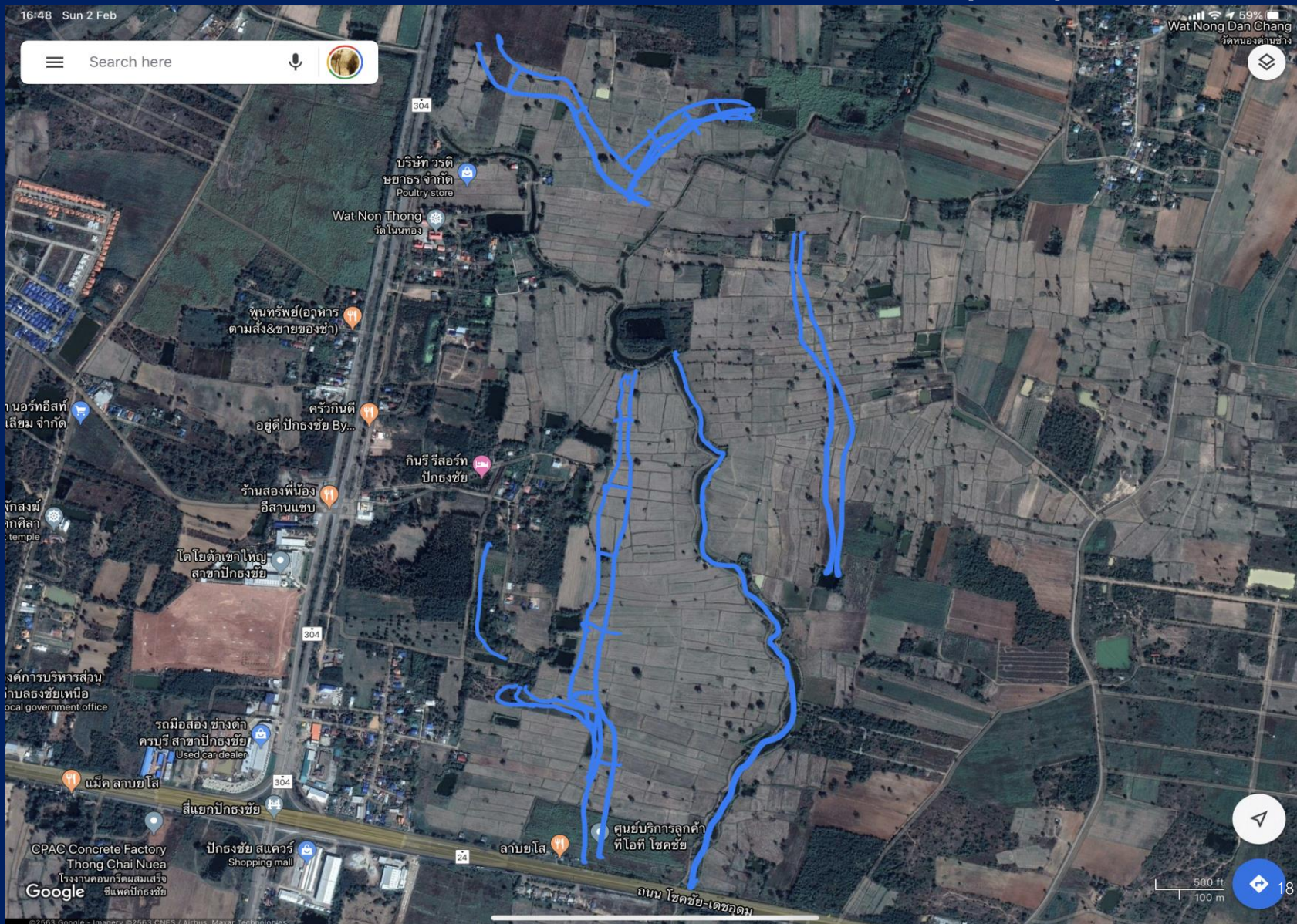
บ้านมาบเอื้อง ต.ธงชัยเหนือ
ไม่มีแหล่งน้ำของตนเอง

พื้นที่ใกล้เคียง มีแหล่งน้ำ
เชื่อมแหล่งน้ำตามเส้นชั้นความสูง
โดยขุดคลองเชื่อม กว้าง 10 เมตร ลึก 5 เมตร
ความยาวประมาณ 4 กม.
จะได้น้ำ 200,000 คิว
ตลอดระยะทาง สามารถขุดสระน้ำในไร่นา
ตักน้ำจากคลองไว้ใช้ยามหน้าแล้ง

การเชื่อมแหล่งน้ำชุมชน สู่ประปาหมู่บ้านเพื่อกระจายให้กับผู้ใช้น้ำ



การขุดคลองขนานกับคลองเดิม เพื่อเพิ่มแหล่งน้ำ โดยขุดเชื่อมต่อกัน
(ลักษณะคล้ายตัวอย่างบ้านนาเรียง อ.ศรีธาตุ จ.อุดรธานี)



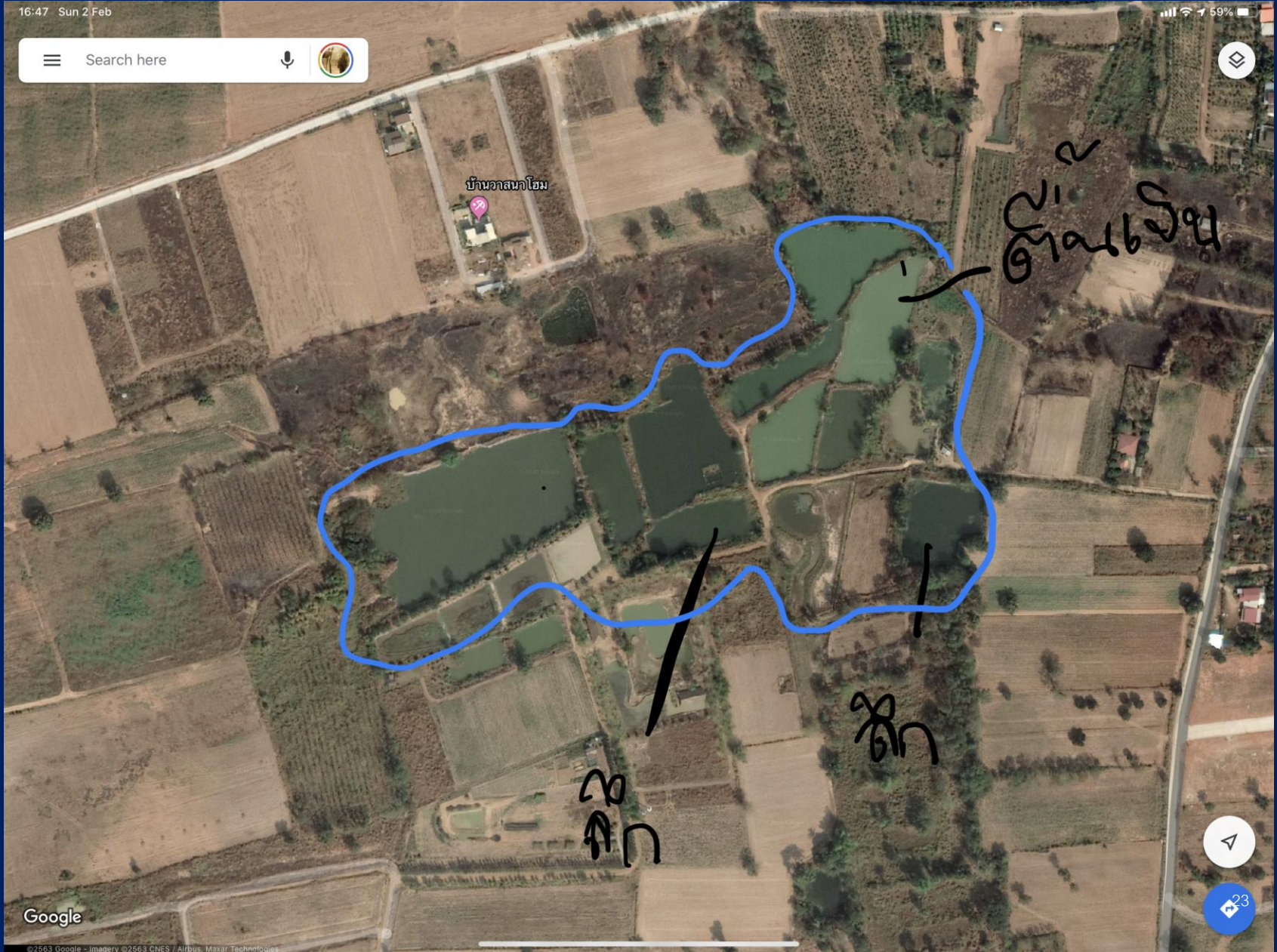


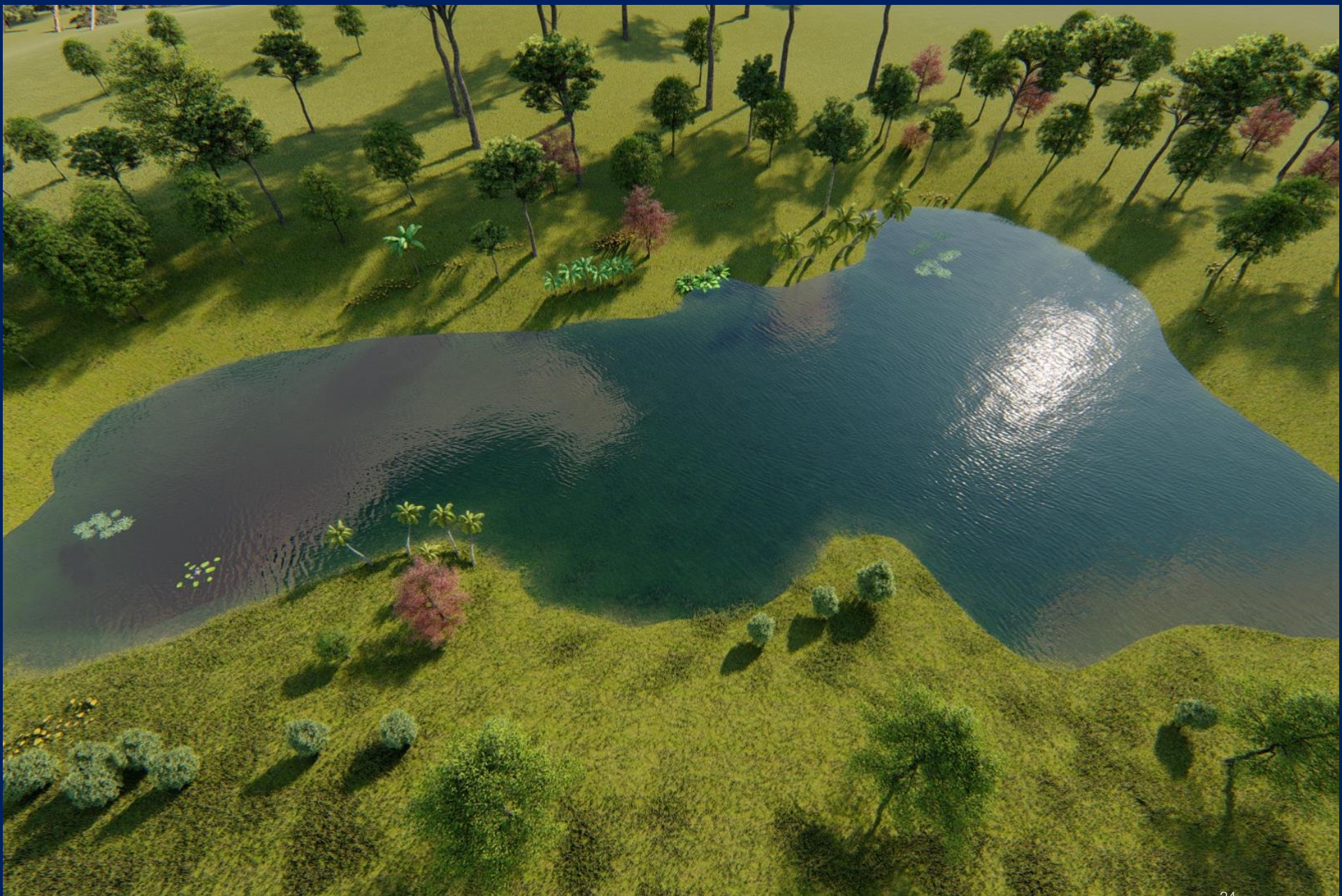






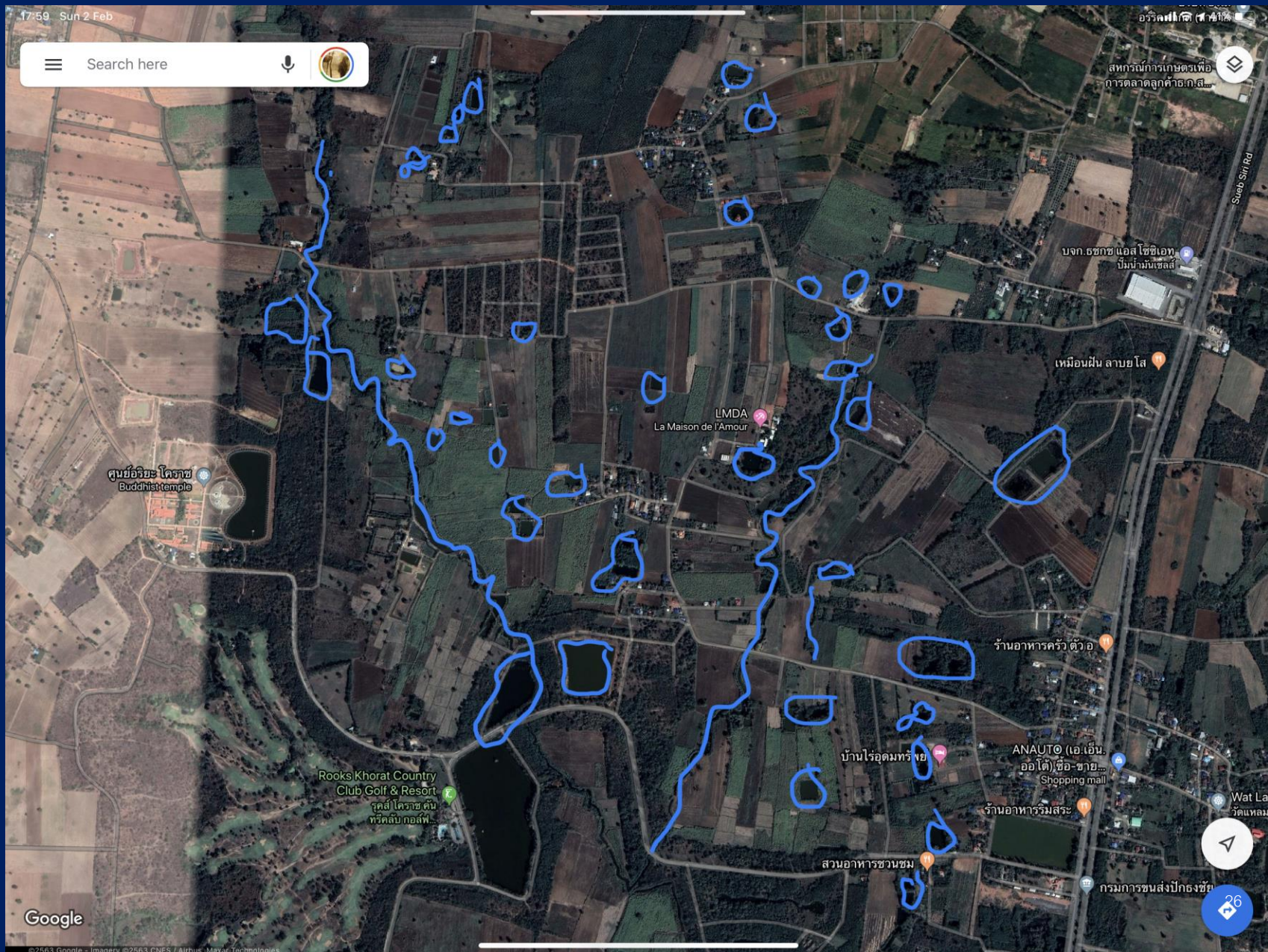
การขุดลอกหนองน้ำเดิมที่ต้นเขิน (ดูจากสีของน้ำ)







การปรับปรุงระบบคลอง หนองน้ำในไร่นา ขุดลอก ขยาย เชื่อมต่อ



ตัวอย่างการจัดการน้ำแก๊ยกแล้ง ภาคอีสาน

บ้านนาเวียง ต.ตาตทอง อ.ศรีธาตุ จ.อุดรธานี

พ.ย. 2558

ก.พ. 2559

- ชาวบ้านประสบปัญหาภัยแล้ง
- ขาดแหล่งน้ำ
- ปัญหาเศรษฐกิจ
- ที่งัดพื้นฐาน

ลงพื้นที่

- จัดกิจกรรมสำรวจออกแบบ
- เครือข่ายกสิกรรมธรรมชาติให้ความรู้
- ลงมือขุด “จอบแรก” แบบเอามื้อสามัคคียังไม่มีเครื่องจักร

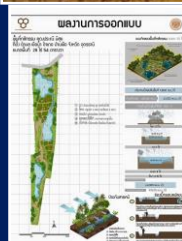
มี.ค. 2559

- จังหวัดและอำเภอสนับสนุนเครื่องจักร
- ขุดคลอง 10 กม. เชื่อมหนองเข้าแปลงชาวบ้าน
- ปรับปรุงโคกหนองนา

พ.ค. 2559



- สภาคริสตจักรสนับสนุนงบประมาณให้ชาวบ้าน



ฝนแรกมีน้ำเข้าระบบคลองรวม
เริ่มเพาะปลูกใน โคกหนองนา



สจล. ออกแบบระบบเก็บน้ำรวม (คลองรวม)
และผันเข้าโคกหนองนาโมเดล (รายแปลง)



ตัวอย่างการจัดการน้ำแก้ภัยแล้ง ภาคอีสาน

บ้านนาเวียง ต.ตาตทอง อ.ศรีธาตุ จ.อุดรธานี

ก.พ. 2560

ต.ค. 2560

มหกรรมแข่งเรือ



แปลงต้นแบบแก้ภัยแล้ง
รางวัลเกษตรกรดีเด่น

มูลนิธิรักษาดิน รักษาน้ำ
ต่อยอดผลิตภัณฑ์ ของ
วิสาหกิจชุมชน ปัจจุบัน
สมาชิก 60 ราย



ก.พ.
2561

เม.ย.
2561

ขยายผลสู่
อำเภออื่น

- เริ่มลงพืชผสมผสาน
- ปลุกป่า 3 อย่าง
ประโยชน์ 4 อย่าง
- เอามื้อสามัคคี

- เกิดความเปลี่ยนแปลง
ชัดเจน
- ขยายผลไปยังเครือข่าย
อื่นๆ



- หน่วยงานรัฐจับมือ เห็น
MOU ชุดคลองประชารัฐ
ขยายผล อ.บ้านผือ
- หนุนโคกหนองนา
- กฟภ.สนับสนุนงบประมาณ

ตัวชี้วัดความสำเร็จ 7 มิติ

1. แก้ภัยแล้ง
2. ลดต้นทุนการผลิต
3. สุขภาพดีขึ้น
4. ผลผลิตเพิ่ม เศรษฐกิจดี
5. ลูกหลานกลับบ้าน
6. ชุมชนเข้มแข็ง
7. สร้างวิสาหกิจชุมชน



ตัวอย่างการจัดการน้ำแก้ภัยแล้ง ภาคอีสาน

บ้านนาเวียง ต.ตาตทอง อ.ศรีธาตุ จ.อุดรธานี

ศาสนา



ประชา
สังคม



ประชาชน

ชุมชน



บุคคล



ครอบครัว



บูรณาการ 7 ภาคส่วน
น้อมนำ “ทฤษฎีใหม่”
แก้ปัญหาภัยแล้ง
อย่างมีส่วนร่วม
โดยใช้หลักการจิตอาสา
ส่งผลเป็นความสำเร็จในมิติ
สิ่งแวดล้อม เศรษฐกิจ สังคม
และความเข้มแข็งชุมชน

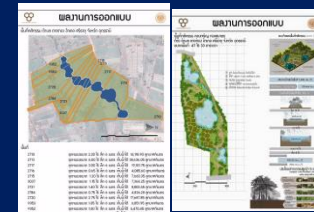
สื่อมวลชน



โรงเรียน



เอกชน



วิชาการ













22°50'17.00"N

102°02'11.00"E

225.17 m

22°50'17.00"N

102°02'11.00"E

225.17 m

22°50'17.00"N

102°02'11.00"E

225.17 m

องค์การบริหารส่วนตำบล
ธงชัยเหนือ

สถานที่ราชการในท้องถิ่น



โครงการพระราชดำริ

ในพระบาทสมเด็จพระเจ้าอยู่หัว และพระบรมวงศ์ รวม 6 พระองค์

อยู่ที่ไหนบ้าง

Map of Royal Development Projects
Under the Royal Patronage in Thailand



North ภาคเหนือ
1,731
โครงการ

North/East ภาคตะวันออกเฉียงเหนือ
1,157
โครงการ



Central ภาคกลาง
804
โครงการ



โครงการอันเนื่องมาจากพระราชดำริรวมทั้งสิ้น

4,741

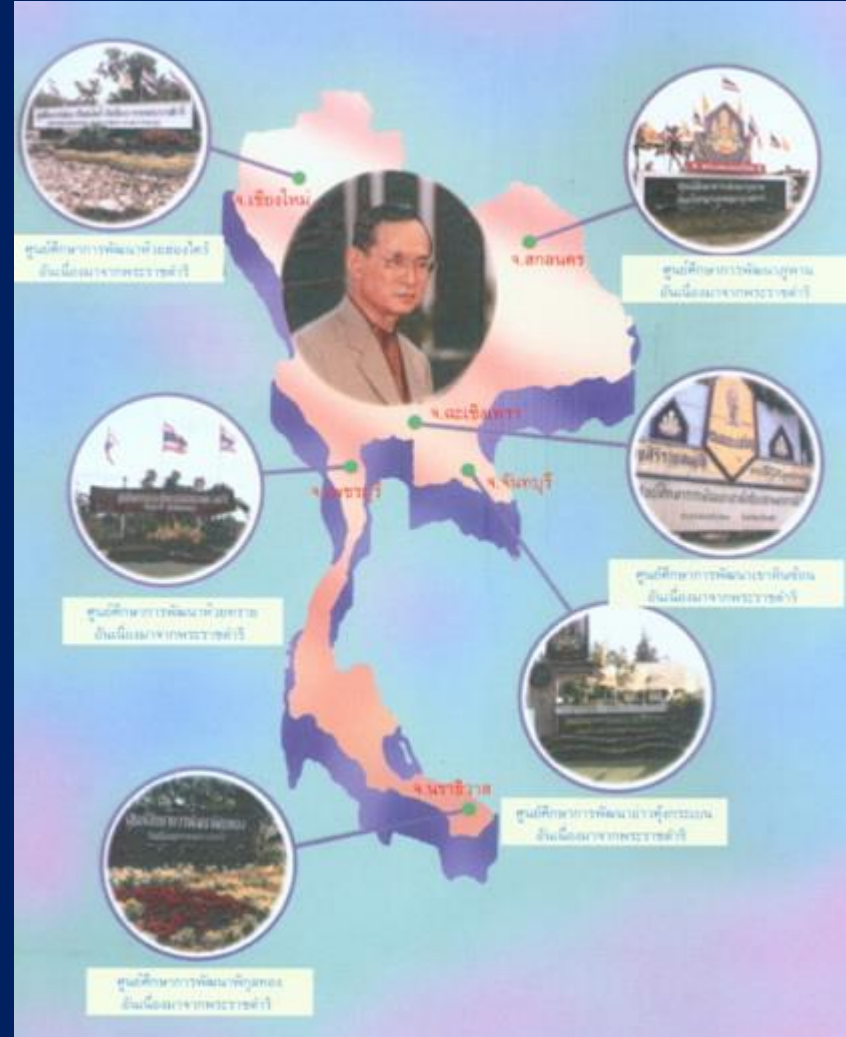
โครงการทั่วประเทศ

โครงการอันเนื่องมาจากพระราชดำริโครงการพัฒนาชนวนด้านต่างๆ
Project Category

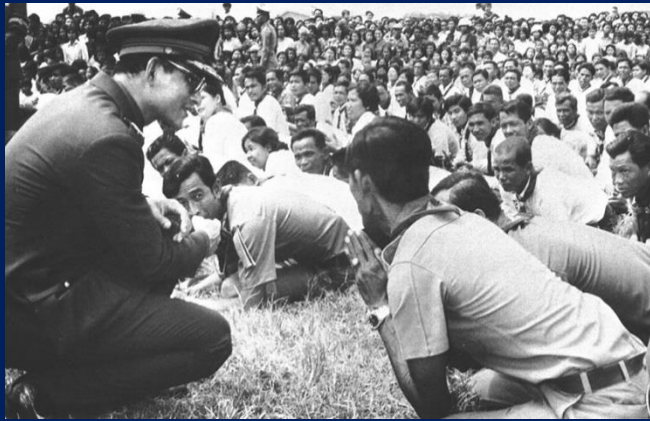


Units: Projects
หน่วย : จำนวนโครงการ

South ภาคใต้
884
โครงการ

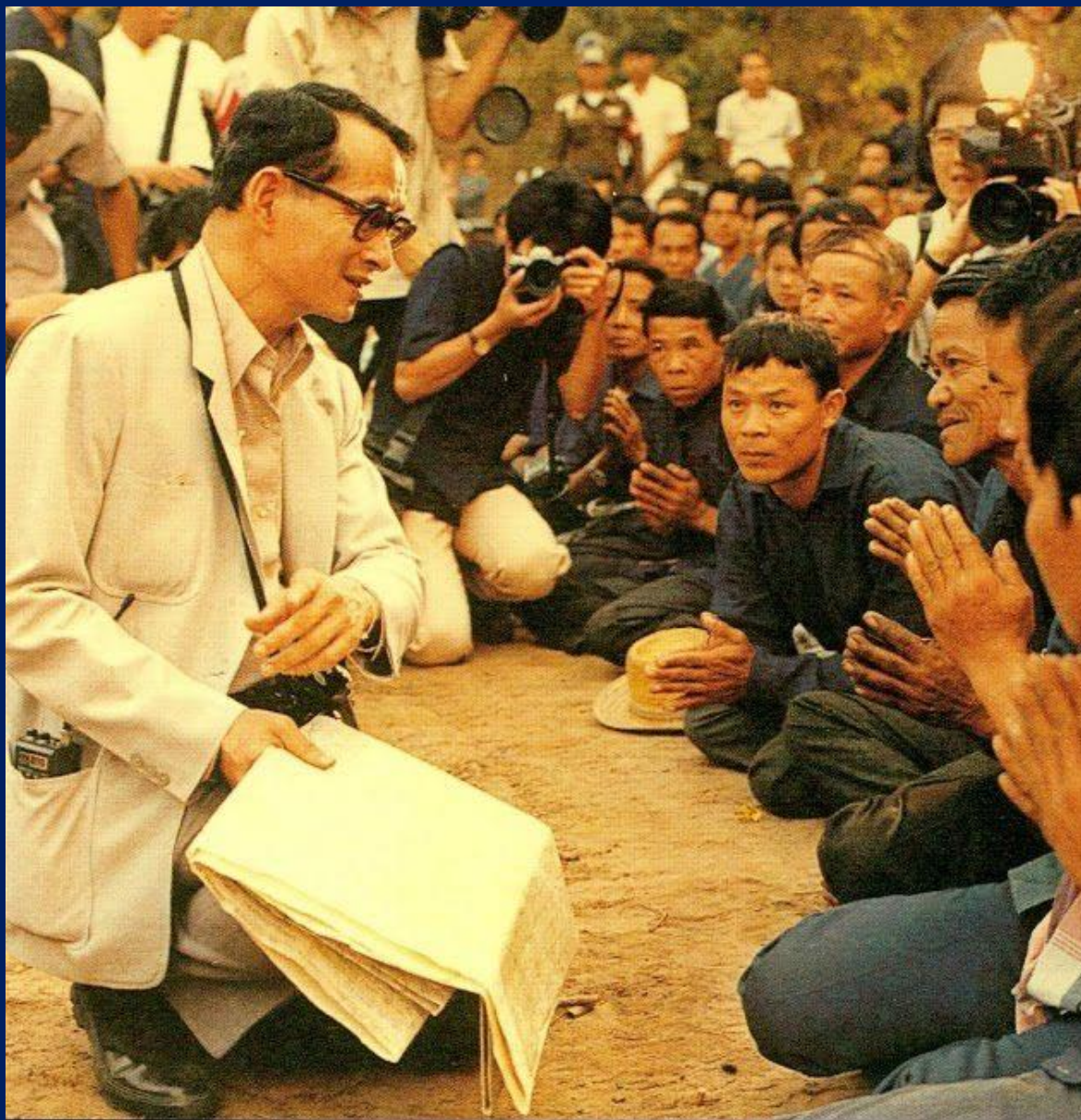


ทรงทำตัวอย่างให้คนไทยกว่า 4,741
โครงการพระราชดำริ
มากกว่า 47,000 บทเรียน
(ทำไมเราไม่ถอดบทเรียน
สร้างตัวอย่างความสำเร็จแล้วลงมือทำ)



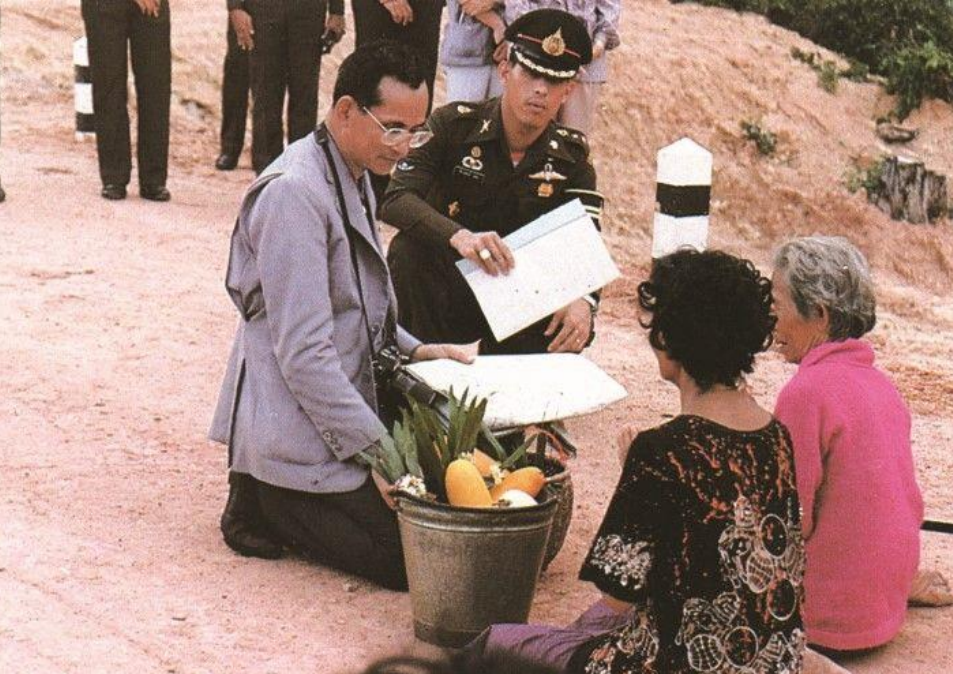
70 ปีการทำงาน





สิ่งที่ท่านทำมาตลอด





เราจะสืบสาน รักษา และต่อยอด
และครองแผ่นดินโดยธรรม
เพื่อประโยชน์สุข
แห่งอาณาราษฎรตลอดไป

พระปฐมบรมราชโองการ
พระบาทสมเด็จพระปรเมนทรรามาธิบดีศรีสินทรมหาวชิราลงกรณ
พระวชิรเกล้าเจ้าอยู่หัว รัชกาลที่ ๑๐
วันที่ ๔ พฤษภาคม พุทธศักราช ๒๕๖๒

