



ประกาศกรมการปกครอง

เรื่อง ประกวดราคาซื้อเครื่องพิมพ์ชนิดเลเซอร์ หรือชนิด LED ขาวดำ ชนิด Network
แบบที่ ๑ (๒๘ หน้า/นาทีก) เพื่อใช้งานในระบบ e-DOPA License (ส่วนภูมิภาค) จำนวน ๘๗๘ เครื่อง
ด้วยวิธีประกวดราคาอิเล็กทรอนิกส์ (e-bidding)

กรมการปกครอง มีความประสงค์จะประกวดราคาซื้อเครื่องพิมพ์ชนิดเลเซอร์ หรือชนิด LED ขาวดำ
ชนิด Network แบบที่ ๑ (๒๘ หน้า/นาทีก) เพื่อใช้งานในระบบ e-DOPA License (ส่วนภูมิภาค) จำนวน
๘๗๘ เครื่อง ด้วยวิธีประกวดราคาอิเล็กทรอนิกส์ ราคาของงานซื้อในการประกวดราคาครั้งนี้ เป็นเงิน
ทั้งสิ้น ๗,๘๑๔,๒๐๐ บาท (เจ็ดล้านแปดแสนหนึ่งหมื่นสี่พันสองร้อยบาทถ้วน)

ผู้ยื่นข้อเสนอจะต้องมีคุณสมบัติ ดังต่อไปนี้

๑. มีความสามารถตามกฎหมาย
๒. ไม่เป็นบุคคลล้มละลาย
๓. ไม่อยู่ระหว่างเลิกกิจการ
๔. ไม่เป็นบุคคลซึ่งอยู่ระหว่างถูกระงับการยื่นข้อเสนอหรือทำสัญญากับหน่วยงานของรัฐไว้ชั่วคราว
เนื่องจากเป็นผู้ที่ไม่ผ่านเกณฑ์การประเมินผลการปฏิบัติงานของผู้ประกอบการตามระเบียบที่รัฐมนตรีว่าการ
กระทรวงการคลังกำหนดตามที่ประกาศเผยแพร่ในระบบเครือข่ายสารสนเทศของกรมบัญชีกลาง
๕. ไม่เป็นบุคคลซึ่งถูกระงับชื่อไว้ในบัญชีรายชื่อผู้ทำงานและได้แจ้งเวียนชื่อให้เป็นผู้ทำงานของหน่วยงาน
ของรัฐในระบบเครือข่ายสารสนเทศของกรมบัญชีกลาง ซึ่งรวมถึงนิติบุคคลที่ผู้ทำงานเป็นหุ้นส่วนผู้จัดการกรรมการ
ผู้จัดการ ผู้บริหาร ผู้มีอำนาจในการดำเนินงานในกิจการของนิติบุคคลนั้นด้วย
๖. มีคุณสมบัติและไม่มีลักษณะต้องห้ามตามที่คณะกรรมการนโยบายการจัดซื้อจัดจ้างและการบริหาร
พัสดุภาครัฐกำหนดในราชกิจจานุเบกษา
๗. เป็นบุคคลธรรมดาหรือนิติบุคคล ผู้มีอาชีพขายพัสดุที่ประกวดราคาซื้อด้วยวิธีประกวดราคา
อิเล็กทรอนิกส์ดังกล่าว
๘. ไม่เป็นผู้มีผลประโยชน์ร่วมกันกับผู้ยื่นข้อเสนอรายอื่นที่เข้ายื่นข้อเสนอให้แก่กรมการปกครอง
ณ วันประกาศประกวดราคาอิเล็กทรอนิกส์ หรือไม่เป็นผู้กระทำการอันเป็นการขัดขวางการแข่งขันอย่างเป็นธรรม
ในการประกวดราคาอิเล็กทรอนิกส์ครั้งนี้
๙. ไม่เป็นผู้ได้รับเอกสิทธิ์หรือความคุ้มกัน ซึ่งอาจปฏิเสธไม่ยอมขึ้นศาลไทย เว้นแต่รัฐบาลของ
ผู้ยื่นข้อเสนอได้มีคำสั่งให้สละเอกสิทธิ์ความคุ้มกันเช่นนั้น
๑๐. ผู้ยื่นข้อเสนอต้องลงทะเบียนในระบบจัดซื้อจัดจ้างภาครัฐด้วยอิเล็กทรอนิกส์ (Electronic
Government Procurement : e - GP) ของกรมบัญชีกลาง

/ผู้ยื่นข้อเสนอ...

ผู้ยื่นข้อเสนอต้องยื่นข้อเสนอและเสนอราคาทางระบบจัดซื้อจัดจ้างภาครัฐด้วยอิเล็กทรอนิกส์
ในวันที่ ๒๖ มีนาคม ๒๕๖๓ ระหว่างเวลา ๐๘.๓๐ น. ถึง ๑๖.๓๐ น.

ผู้สนใจสามารถขอรับเอกสารประกวดราคาอิเล็กทรอนิกส์ โดยดาวน์โหลดเอกสารผ่านทางระบบ
จัดซื้อจัดจ้างภาครัฐด้วยอิเล็กทรอนิกส์ได้ตั้งแต่วันที่ประกาศจนถึงก่อนวันเสนอราคา

ผู้สนใจสามารถดูรายละเอียดได้ที่เว็บไซต์ www.dopa.go.th หรือ www.gprocurement.go.th
หรือสอบถามทางโทรศัพท์หมายเลข ๐ ๒๒๒๕ ๔๘๘๗ ในวันและเวลาราชการ

ประกาศ ณ วันที่ ๑๑ มีนาคม ๒๕๖๓



(นายพิริยะ ฉันทดิลก)

รองอธิบดี ปฏิบัติราชการแทน

อธิบดีกรมการปกครอง

เอกสารประกวดราคาซื้อด้วยวิธีประกวดราคาอิเล็กทรอนิกส์ (e-bidding)

เลขที่ ๑๕/๒๕๖๓

การซื้อเครื่องพิมพ์ชนิดเลเซอร์ หรือชนิด LED ขวดดำ ชนิด Network แบบที่ ๑ (๒๘ หน้า/นาทีก)

เพื่อใช้งานในระบบ e-DOPA License (ส่วนภูมิภาค) จำนวน ๘๗๘ เครื่อง

ตามประกาศกรมการปกครอง

ลงวันที่ ๑๑ มีนาคม ๒๕๖๓

กรมการปกครอง ซึ่งต่อไปนี้จะเรียกว่า กรม มีความประสงค์จะประกวดราคาซื้อเครื่องพิมพ์ชนิดเลเซอร์ หรือชนิด LED ขวดดำ ชนิด Network แบบที่ ๑ (๒๘ หน้า/นาทีก) เพื่อใช้งานในระบบ e-DOPA License (ส่วนภูมิภาค) จำนวน ๘๗๘ เครื่อง ด้วยวิธีประกวดราคาอิเล็กทรอนิกส์ พสดุที่จะซื้อจะต้องเป็นของแท้ ของใหม่ ไม่เคยใช้งานมาก่อน ไม่เป็นของเก่าเก็บ อยู่ในสภาพที่จะใช้งานได้ทันทีและมีคุณลักษณะเฉพาะตรงตามที่กำหนดไว้ในเอกสารประกวดราคาซื้อด้วยวิธีประกวดราคาอิเล็กทรอนิกส์ฉบับนี้ โดยมีข้อแนะนำและข้อกำหนด ดังต่อไปนี้

๑. เอกสารแนบท้ายเอกสารประกวดราคาอิเล็กทรอนิกส์

๑.๑ รายละเอียดคุณลักษณะเฉพาะ

๑.๒ แบบใบเสนอราคาที่กำหนดไว้ในระบบจัดซื้อจัดจ้างภาครัฐด้วยอิเล็กทรอนิกส์

๑.๓ แบบสัญญาซื้อขาย

๑.๔ แบบหนังสือค้ำประกัน

(๑) หลักประกันการเสนอราคา

(๒) หลักประกันสัญญา

(๓) หลักประกันการรับเงินค่าพัสดุล่วงหน้า

๑.๕ บทนิยาม

(๑) ผู้มีผลประโยชน์ร่วมกัน

(๒) การขัดขวางการแข่งขันอย่างเป็นธรรม

๑.๖ แบบบัญชีเอกสารที่กำหนดไว้ในระบบจัดซื้อจัดจ้างภาครัฐด้วยอิเล็กทรอนิกส์

(๑) บัญชีเอกสารส่วนที่ ๑

(๒) บัญชีเอกสารส่วนที่ ๒

๒. คุณสมบัติของผู้ยื่นข้อเสนอ

๒.๑ มีความสามารถตามกฎหมาย

๒.๒ ไม่เป็นบุคคลล้มละลาย

๒.๓ ไม่อยู่ระหว่างเลิกกิจการ

๒.๔ ไม่เป็นบุคคลซึ่งอยู่ระหว่างถูกระงับการยื่นข้อเสนอหรือทำสัญญากับหน่วยงานของรัฐไว้ชั่วคราว เนื่องจากเป็นผู้ที่ไม่ผ่านเกณฑ์การประเมินผลการปฏิบัติงานของผู้ประกอบการตามระเบียบที่รัฐมนตรีว่าการกระทรวงการคลังกำหนดตามที่ประกาศเผยแพร่ในระบบเครือข่ายสารสนเทศของกรมบัญชีกลาง

๒.๕ ไม่เป็นบุคคลซึ่งถูกระงับชื่อไว้ในบัญชีรายชื่อผู้ทำงานและได้แจ้งเวียนชื่อให้เป็นผู้ทำงานของหน่วยงานของรัฐในระบบเครือข่ายสารสนเทศของกรมบัญชีกลาง ซึ่งรวมถึงนิติบุคคลที่ผู้ทำงานเป็นหุ้นส่วน ผู้จัดการ กรรมการผู้จัดการ ผู้บริหาร ผู้มีอำนาจในการดำเนินงานในกิจการของนิติบุคคลนั้นด้วย

/๒.๖ มีคุณสมบัติ...

๒.๖ มีคุณสมบัติและไม่มีลักษณะต้องห้ามตามที่คณะกรรมการนโยบายการจัดซื้อจัดจ้างและการบริหารพัสดุภาครัฐกำหนดในราชกิจจานุเบกษา

๒.๗ เป็นบุคคลธรรมดาหรือนิติบุคคลผู้มีอาชีพขายพัสดุที่ประกวดราคาอิเล็กทรอนิกส์ดังกล่าว

๒.๘ ไม่เป็นผู้มีผลประโยชน์ร่วมกันกับผู้ยื่นข้อเสนอรายอื่นที่เข้ายื่นข้อเสนอให้แก่กรม ณ วันประกาศประกวดราคาอิเล็กทรอนิกส์ หรือไม่เป็นผู้กระทำการอันเป็นการขัดขวางการแข่งขันอย่างเป็นธรรมในการประกวดราคาอิเล็กทรอนิกส์ครั้งนี้

๒.๙ ไม่เป็นผู้ได้รับเอกสิทธิ์หรือความคุ้มกัน ซึ่งอาจปฏิเสธไม่ยอมขึ้นศาลไทย เว้นแต่รัฐบาลของผู้ยื่นข้อเสนอได้มีคำสั่งให้สละเอกสิทธิ์และความคุ้มกันเช่นนั้น

๒.๑๐ ผู้ยื่นข้อเสนอต้องลงทะเบียนในระบบจัดซื้อจัดจ้างภาครัฐด้วยอิเล็กทรอนิกส์ (Electronic Government Procurement: e - GP) ของกรมบัญชีกลาง

๓. หลักฐานการยื่นข้อเสนอ

ผู้ยื่นข้อเสนอจะต้องเสนอเอกสารหลักฐานยื่นมาพร้อมกับการเสนอราคาทางระบบจัดซื้อจัดจ้างภาครัฐด้วยอิเล็กทรอนิกส์ โดยแยกเป็น ๒ ส่วน คือ

๓.๑ ส่วนที่ ๑ อย่างน้อยต้องมีเอกสารดังต่อไปนี้

(๑) ในกรณีผู้ยื่นข้อเสนอเป็นนิติบุคคล

(ก) ห้างหุ้นส่วนสามัญหรือห้างหุ้นส่วนจำกัด ให้ยื่นสำเนาหนังสือรับรองการจดทะเบียนนิติบุคคล บัญชีรายชื่อหุ้นส่วนผู้จัดการ ผู้มีอำนาจควบคุม (ถ้ามี) พร้อมทั้งรับรองสำเนาถูกต้อง

(ข) บริษัทจำกัดหรือบริษัทมหาชนจำกัด ให้ยื่นสำเนาหนังสือรับรองการจดทะเบียนนิติบุคคล หนังสือบริคณห์สนธิ บัญชีรายชื่อกรรมการผู้จัดการ ผู้มีอำนาจควบคุม (ถ้ามี) และบัญชีผู้ถือหุ้นรายใหญ่ (ถ้ามี) พร้อมทั้งรับรองสำเนาถูกต้อง

(๒) ในกรณีผู้ยื่นข้อเสนอเป็นบุคคลธรรมดาหรือคณะบุคคลที่มีใช่นิติบุคคล ให้ยื่นสำเนาบัตรประจำตัวประชาชนของผู้ยื่น ข้อเสนอข้อตกลงที่แสดงถึงการเข้าเป็นหุ้นส่วน (ถ้ามี) สำเนาบัตรประจำตัวประชาชนของผู้เป็นหุ้นส่วน หรือสำเนาหนังสือเดินทางของผู้เป็นหุ้นส่วนที่มีได้ถือสัญชาติไทย พร้อมทั้งรับรองสำเนาถูกต้อง

(๓) ในกรณีผู้ยื่นข้อเสนอเป็นผู้ยื่นข้อเสนอร่วมกันในฐานะเป็นผู้ร่วมค้า ให้ยื่นสำเนาสัญญาของการเข้าร่วมค้า และเอกสารตามที่ระบุไว้ใน (๑) หรือ (๒) ของผู้ร่วมค้า แล้วแต่กรณี

(๔) สำเนาใบทะเบียนภาษีมูลค่าเพิ่ม พร้อมทั้งรับรองสำเนาถูกต้อง (ถ้ามี)

(๕) บัญชีเอกสารส่วนที่ ๑ ทั้งหมดที่ได้ยื่นพร้อมกับการเสนอราคาทางระบบจัดซื้อจัดจ้างภาครัฐด้วยอิเล็กทรอนิกส์ ตามแบบในข้อ ๑.๖ (๑) โดยไม่ต้องแนบในรูปแบบ PDF File (Portable Document Format)

ทั้งนี้ เมื่อผู้ยื่นข้อเสนอดำเนินการแนบไฟล์เอกสารตามบัญชีเอกสารส่วนที่ ๑ ครบถ้วนถูกต้องแล้ว ระบบจัดซื้อจัดจ้างภาครัฐด้วยอิเล็กทรอนิกส์จะสร้างบัญชีเอกสารส่วนที่ ๑ ตามแบบ ในข้อ ๑.๖ (๑) ให้โดยผู้ยื่นข้อเสนอไม่ต้องแนบบัญชีเอกสารส่วนที่ ๑ ดังกล่าวในรูปแบบ PDF File (Portable Document Format)

๓.๒ ส่วนที่ ๒ อย่างน้อยต้องมีเอกสารดังต่อไปนี้

(๑) ในกรณีที่ผู้ยื่นข้อเสนอมอบอำนาจให้บุคคลอื่นกระทำการแทนให้แนบหนังสือมอบอำนาจซึ่งติดอากรแสตมป์ตามกฎหมาย โดยมีหลักฐานแสดงตัวตนของผู้มอบอำนาจและผู้รับมอบอำนาจ ทั้งนี้ หากผู้รับมอบอำนาจเป็นบุคคลธรรมดาต้องเป็นผู้ที่บรรลุนิติภาวะตามกฎหมายแล้วเท่านั้น

(๒) แคตตาล็อกและ/หรือแบบรูปรายการละเอียดคุณลักษณะเฉพาะ ตามข้อ ๔.๔

/ (๓) หลักประกัน...

(๓) หลักประกันการเสนอราคา ตามข้อ ๕

(๔) บัญชีเอกสารส่วนที่ ๒ ทั้งหมดที่ยื่นพร้อมกับการเสนอราคาทางระบบจัดซื้อจัดจ้างภาครัฐด้วยอิเล็กทรอนิกส์ ตามแบบในข้อ ๑.๖ (๒) โดยไม่ต้องแนบในรูปแบบ PDF File (Portable Document Format)

ทั้งนี้ เมื่อผู้ยื่นข้อเสนอดำเนินการแนบไฟล์เอกสารตามบัญชีเอกสารส่วนที่ ๒ ครบถ้วนถูกต้องแล้ว ระบบจัดซื้อจัดจ้างภาครัฐด้วยอิเล็กทรอนิกส์จะสร้างบัญชีเอกสารส่วนที่ ๒ ตามแบบในข้อ ๑.๖ (๒) ให้โดยผู้ยื่นข้อเสนอไม่ต้องแนบบัญชีเอกสารส่วนที่ ๒ ดังกล่าวในรูปแบบ PDF File (Portable Document Format)

๔. การเสนอราคา

๔.๑ ผู้ยื่นข้อเสนอต้องยื่นข้อเสนอและเสนอราคาทางระบบจัดซื้อจัดจ้างภาครัฐด้วยอิเล็กทรอนิกส์ตามที่กำหนดไว้ในเอกสารประกวดราคาอิเล็กทรอนิกส์นี้ โดยไม่มีเงื่อนไขใดๆ ทั้งสิ้น และจะต้องกรอกข้อความให้ถูกต้องครบถ้วน พร้อมทั้งหลักฐานแสดงตัวตนและทำการยืนยันตัวตนของผู้ยื่นข้อเสนอโดยไม่ต้องแนบบใบเสนอราคาในรูปแบบ PDF File (Portable Document Format)

๔.๒ ในการเสนอราคาให้เสนอราคาเป็นเงินบาท และเสนอราคาได้เพียงครั้งเดียวและราคาเดียว โดยเสนอราคารวม และหรือราคาต่อหน่วย และหรือต่อรายการ ตามเงื่อนไขที่ระบุไว้ท้ายใบเสนอราคาให้ถูกต้องทั้งนี้ ราคารวมที่เสนอจะต้องตรงกันทั้งตัวเลขและตัวหนังสือ ถ้าตัวเลขและตัวหนังสือไม่ตรงกัน ให้ถือตัวหนังสือเป็นสำคัญ โดยคิดราคารวมทั้งสิ้นซึ่งรวมค่าภาษีมูลค่าเพิ่ม ภาษีอากรอื่น ค่าขนส่ง ค่าจดทะเบียน และค่าใช้จ่ายอื่นๆ ทั้งปวงไว้แล้ว จนกระทั่งส่งมอบพัสดุให้ ณ สถานที่ตามที่กรมการปกครองกำหนด (สำนักงานสอบสวนและนิติการ)

ราคาที่เสนอจะต้องเสนอกำหนดยื่นราคาไม่น้อยกว่า ๙๐ วัน ตั้งแต่วันเสนอราคาโดยภายในกำหนดยื่นราคา ผู้ยื่นข้อเสนอต้องรับผิดชอบราคาที่ตนได้เสนอไว้ และจะถอนการเสนอราคามิได้

๔.๓ ผู้ยื่นข้อเสนอจะต้องเสนอกำหนดเวลาส่งมอบพัสดุไม่เกิน ๙๐ วัน นับถัดจากวันลงนามในสัญญาซื้อขาย หรือวันที่ได้รับหนังสือแจ้งจากกรม ให้ส่งมอบพัสดุ

๔.๔ ผู้ยื่นข้อเสนอจะต้องส่งแคตตาล็อก และหรือรายละเอียดคุณลักษณะเฉพาะของเครื่องพิมพ์ฯ ไปพร้อมการเสนอราคาทางระบบจัดซื้อจัดจ้างภาครัฐด้วยอิเล็กทรอนิกส์ เพื่อประกอบการพิจารณา หลักฐานดังกล่าวนี้กรมจะยึดไว้เป็นเอกสารของทางราชการ

สำหรับแคตตาล็อกที่แนบให้พิจารณา หากเป็นสำเนารูปถ่ายจะต้องรับรองสำเนาถูกต้องโดยผู้มีอำนาจทำนิติกรรมแทนนิติบุคคล หากคณะกรรมการพิจารณาผลการประกวดราคาอิเล็กทรอนิกส์มีความประสงค์จะขอดูต้นฉบับแคตตาล็อก ผู้ยื่นข้อเสนอจะต้องนำต้นฉบับมาให้คณะกรรมการพิจารณาผลการประกวดราคาอิเล็กทรอนิกส์ตรวจสอบภายใน ๓ วัน

๔.๕ ผู้ยื่นข้อเสนอจะต้องส่งตัวอย่างของพัสดุที่เสนอ จำนวน ๑ รายการ และ/หรือรายละเอียดประกอบการอธิบายเอกสารตามที่กรมกำหนด โดยลงลายมือผู้ยื่นข้อเสนอพร้อมประทับตรา (ถ้ามี) กำกับในเอกสารด้วย พร้อมสรุปจำนวนเอกสารที่จัดส่งหรือนำมาแสดง ตามบัญชีเอกสารส่วนที่ ๒ ตามแบบในข้อ ๑.๖ (๒) เพื่อใช้ในการตรวจทดลองหรือประกอบการพิจารณาในวันที่ ๒๗ มีนาคม ๒๕๖๓ ระหว่างเวลา ๐๘.๓๐ น. ถึง ๑๖.๓๐ น. ณ สถานที่ตามที่กรมการปกครองกำหนด (สำนักงานสอบสวนและนิติการ)

ทั้งนี้ กรมจะไม่รับผิดชอบในความเสียหายใดๆ ที่เกิดขึ้นแก่ตัวอย่างดังกล่าว ตัวอย่างที่เหลือหรือไม่ใช้แล้ว กรมจะคืนให้แก่ผู้ยื่นข้อเสนอ

/๔.๖ ก่อนเสนอราคา...

๔.๖ ก่อนเสนอราคา ผู้ยื่นข้อเสนอควรตรวจดูร่างสัญญา รายละเอียดคุณลักษณะเฉพาะ ฯลฯ ให้ถี่ถ้วนและเข้าใจเอกสารประกวดราคาอิเล็กทรอนิกส์ทั้งหมดเสียก่อนที่จะตกลงยื่นข้อเสนอตามเงื่อนไขในเอกสารประกวดราคาซื้ออิเล็กทรอนิกส์

๔.๗ ผู้ยื่นข้อเสนอจะต้องยื่นข้อเสนอและเสนอราคาทางระบบการจัดซื้อจัดจ้างภาครัฐด้วยอิเล็กทรอนิกส์ในวันที่ ๒๖ มีนาคม ๒๕๖๓ ระหว่างเวลา ๐๘.๓๐ น. ถึง ๑๖.๓๐ น. และเวลาในการเสนอราคาให้ถือตามเวลาของระบบการจัดซื้อจัดจ้างภาครัฐด้วยอิเล็กทรอนิกส์เป็นเกณฑ์

เมื่อพ้นกำหนดเวลายื่นข้อเสนอและเสนอราคาแล้ว จะไม่รับเอกสารการยื่นข้อเสนอและการเสนอราคาใดๆ โดยเด็ดขาด

๔.๘ ผู้ยื่นข้อเสนอต้องจัดทำเอกสารสำหรับใช้ในการเสนอราคาในรูปแบบไฟล์เอกสารประเภท PDF File (Portable Document Format) โดยผู้ยื่นข้อเสนอต้องเป็นผู้รับผิดชอบตรวจสอบความครบถ้วนถูกต้อง และชัดเจนของเอกสาร PDF File ก่อนที่จะยืนยันการเสนอราคา แล้วจึงส่งข้อมูล (Upload) เพื่อเป็นการเสนอราคาให้แก่กรม ผ่านทางระบบจัดซื้อจัดจ้างภาครัฐด้วยอิเล็กทรอนิกส์

๔.๙ คณะกรรมการพิจารณาผลการประกวดราคาอิเล็กทรอนิกส์ จะดำเนินการตรวจสอบคุณสมบัติของผู้ยื่นข้อเสนอแต่ละรายว่า เป็นผู้ยื่นข้อเสนอที่มีผลประโยชน์ร่วมกันกับผู้ยื่นเสนอรายอื่น ตามข้อ ๑.๕ (๑) หรือไม่ หากปรากฏว่าผู้ยื่นเสนอรายใดเป็นผู้ยื่นข้อเสนอที่มีผลประโยชน์ร่วมกันกับผู้ยื่นเสนอรายอื่น คณะกรรมการฯ จะตัดรายชื่อผู้ยื่นข้อเสนอที่มีผลประโยชน์ร่วมกันนั้นออกจากการเป็นผู้ยื่นข้อเสนอ

หากปรากฏต่อคณะกรรมการพิจารณาผลการประกวดราคาอิเล็กทรอนิกส์ว่า ก่อนหรือในขณะที่มีการพิจารณาข้อเสนอ มีผู้ยื่นเสนอรายใดกระทำการอันเป็นการขัดขวางการแข่งขันอย่างเป็นธรรมตามข้อ ๑.๕ (๒) และคณะกรรมการฯ เชื่อว่ามีการกระทำความผิดอันเป็นการขัดขวางการแข่งขันอย่างเป็นธรรม คณะกรรมการฯ จะตัดรายชื่อผู้ยื่นเสนอรายนั้นออกจากการเป็นผู้ยื่นข้อเสนอ และกรมจะพิจารณาลงโทษผู้ยื่นเสนอดังกล่าวเป็นผู้ทำงาน เว้นแต่กรมจะพิจารณาเห็นว่าผู้ยื่นเสนอรายนั้นมิใช่เป็นผู้ริเริ่มให้มีการกระทำความผิดและได้ให้ความร่วมมือเป็นประโยชน์ต่อการพิจารณาของกรม

๔.๑๐ ผู้ยื่นข้อเสนอจะต้องปฏิบัติ ดังนี้

(๑) ปฏิบัติตามเงื่อนไขที่ระบุไว้ในเอกสารประกวดราคาอิเล็กทรอนิกส์
(๒) ราคาที่เสนอจะต้องเป็นราคาที่รวมภาษีมูลค่าเพิ่ม และภาษีอื่นๆ (ถ้ามี) รวมค่าใช้จ่าย
ทั้งปวงไว้ด้วยแล้ว

(๓) ผู้ยื่นข้อเสนอจะต้องลงทะเบียนเพื่อเข้าสู่กระบวนการเสนอราคา ตามวัน เวลา ที่กำหนด

(๔) ผู้ยื่นข้อเสนอจะถอนการเสนอราคาที่เสนอแล้วไม่ได้

(๕) ผู้ยื่นข้อเสนอต้องศึกษาและทำความเข้าใจในระบบและวิธีการเสนอราคาด้วยวิธีประกวดราคาอิเล็กทรอนิกส์ ของกรมบัญชีกลางที่แสดงไว้ในเว็บไซต์ www.gprocurement.go.th

๕. หลักประกันการเสนอราคา (ใช้สำหรับกรณีที่มียกเงินงบประมาณการจัดซื้อเกินกว่า ๕,๐๐๐,๐๐๐ บาท)

ผู้ยื่นข้อเสนอต้องวางหลักประกันการเสนอราคาพร้อมกับการเสนอราคาทางระบบจัดซื้อจัดจ้างภาครัฐด้วยอิเล็กทรอนิกส์ โดยใช้หลักประกันอย่างหนึ่งอย่างใดดังต่อไปนี้ จำนวน ๓๔๗,๑๐๐ บาท (สามแสนสี่หมื่นเจ็ดพันหนึ่งร้อยบาทถ้วน)

๕.๑ เช็คหรือตราพท์ที่ธนาคารเซ็นส่งจ่าย ซึ่งเป็นเช็คหรือตราพท์ลงวันที่ที่ใช้เช็คหรือตราพท์นั้นชำระต่อเจ้าหน้าที่ในวันที่ยื่นข้อเสนอ หรือก่อนวันนั้นไม่เกิน ๓ วันทำการ โดยส่งจ่ายในนาม “เงินนอกงบประมาณกรมการปกครอง”

๕.๒ หนังสือคำประกันอิเล็กทรอนิกส์ของธนาคารภายในประเทศตามแบบที่คณะกรรมการนโยบายกำหนด

๕.๓ พันธบัตรรัฐบาลไทย

๕.๔ หนังสือคำประกันของบริษัทเงินทุนหรือบริษัทเงินทุนหลักทรัพย์ที่ได้รับอนุญาตให้ประกอบกิจการเงินทุนเพื่อการพาณิชย์และประกอบธุรกิจค้าประกันตามประกาศของธนาคารแห่งประเทศไทย ตามรายชื่อบริษัทเงินทุนที่ธนาคารแห่งประเทศไทยแจ้งเวียนให้ทราบ โดยอนุโลมให้ใช้ตามตัวอย่างหนังสือคำประกันของธนาคารที่คณะกรรมการนโยบายกำหนด

กรณีที่ยื่นข้อเสนอนำเข้าหรือตราพดที่ธนาคารสั่งจ่ายหรือพันธบัตรรัฐบาลไทยหรือหนังสือคำประกันของบริษัทเงินทุนหรือบริษัทเงินทุนหลักทรัพย์ มาวางเป็นหลักประกันการเสนอราคาจะต้องส่งต้นฉบับเอกสารดังกล่าวมาให้กรมตรวจสอบความถูกต้องในวันที่ ๒๗ มีนาคม ๒๕๖๓ ระหว่างเวลา ๐๘.๓๐ น. ถึง ๑๖.๓๐ น.

กรณีที่ยื่นข้อเสนออื่นข้อเสนอในรูปแบบของ “กิจการร่วมค้า” ประสงค์จะใช้หนังสือคำประกันอิเล็กทรอนิกส์ของธนาคารในประเทศเป็นหลักประกันการเสนอราคา ให้ระบุชื่อผู้ยื่นข้อเสนอในหนังสือคำประกันอิเล็กทรอนิกส์ฯ ดังนี้

(๑) กรณีที่กิจการร่วมค้าได้จดทะเบียนเป็นนิติบุคคลใหม่ ให้ระบุชื่อกิจการร่วมค้าดังกล่าวเป็นผู้ยื่นข้อเสนอ

(๒) กรณีที่กิจการร่วมค้าไม่ได้จดทะเบียนเป็นนิติบุคคลใหม่ ให้ระบุชื่อผู้เข้าร่วมค้ารายที่สัญญาร่วมค้ากำหนดให้เป็นผู้เข้ายื่นข้อเสนอกับหน่วยงานของรัฐเป็นผู้ยื่นข้อเสนอ

ทั้งนี้ “กิจการร่วมค้าที่จดทะเบียนเป็นนิติบุคคลใหม่” หมายความว่า กิจการร่วมค้าที่จดทะเบียนเป็นนิติบุคคลต่อกรมพัฒนาธุรกิจการค้า กระทรวงพาณิชย์

หลักประกันการเสนอราคาตามข้อนี้ กรมจะคืนให้ผู้ยื่นข้อเสนอหรือผู้ค้าประกันภายใน ๑๕ วัน นับถัดจากวันที่กรมได้พิจารณาเห็นชอบรายงานผลคัดเลือกผู้ชนะการประกวดราคาเรียบร้อยแล้ว เว้นแต่ผู้ยื่นข้อเสนอรายที่คัดเลือกไว้ซึ่งเสนอราคาต่ำสุดหรือได้คะแนนรวมสูงสุดไม่เกิน ๓ ราย ให้คืนได้ต่อเมื่อได้ทำสัญญาหรือข้อตกลง หรือผู้ยื่นข้อเสนอได้พ้นจากข้อผูกพันแล้ว

การคืนหลักประกันการเสนอราคา ไม่ว่าในกรณีใดๆ จะคืนให้โดยไม่มีดอกเบี้ย

๖. หลักเกณฑ์และสิทธิในการพิจารณา

๖.๑ ในการพิจารณาผลการยื่นข้อเสนอประกวดราคาอิเล็กทรอนิกส์ครั้งนี้ กรมจะพิจารณาตัดสินโดยใช้หลักเกณฑ์ ราคาประกอบเกณฑ์อื่น

๖.๒ ในการพิจารณาผู้ชนะการยื่นข้อเสนอ ส่วนราชการจะใช้หลักเกณฑ์ราคาประกอบเกณฑ์อื่น (Price Performance) โดยพิจารณาให้คะแนนตามปัจจัยหลักและน้ำหนักที่กำหนด ดังนี้

๖.๒.๑ รายการพิจารณา คือ เครื่องพิมพ์ชนิดเลเซอร์ หรือชนิด LED ขาวดำ ชนิด Network แบบที่ ๑ (๒๘ หน้า/นาทิต) เพื่อใช้งานในระบบ e-DOPA License (ส่วนภูมิภาค)

(๑) ราคาที่เสนอราคา (ตัวแปรหลัก) กำหนดน้ำหนักเท่ากับร้อยละ ๔๐

(๒) ข้อเสนอด้านเทคนิคหรือข้อเสนออื่นๆ กำหนดน้ำหนักเท่ากับร้อยละ ๖๐

/๖.๓ หากผู้ยื่น...

๖.๓ หากผู้ยื่นข้อเสนอรายใดมีคุณสมบัติไม่ถูกต้องตามข้อ ๒ หรือยื่นหลักฐานการยื่นข้อเสนอ ไม่ถูกต้อง หรือไม่ครบถ้วนตามข้อ ๓ หรือยื่นข้อเสนอไม่ถูกต้องตามข้อ ๔ คณะกรรมการพิจารณาผลการประกวด ราคาอิเล็กทรอนิกส์จะไม่รับพิจารณาข้อเสนอของผู้ยื่นข้อเสนอรายนั้น เว้นแต่ ผู้ยื่นข้อเสนอรายใดเสนอเอกสาร ทางเทคนิคหรือรายละเอียดคุณลักษณะเฉพาะของพัสดุที่จะขายไม่ครบถ้วน หรือเสนอรายละเอียดแตกต่าง ไปจากเงื่อนไขที่กรมกำหนดไว้ในประกาศและเอกสารประกวดราคาอิเล็กทรอนิกส์ ในส่วนที่มีสาระสำคัญ และความแตกต่างนั้นไม่มีผลทำให้เกิดการได้เปรียบเสียเปรียบต่อผู้ยื่นข้อเสนอรายอื่น หรือเป็นการผิดพลาด เล็กน้อย คณะกรรมการฯ อาจพิจารณาผ่อนปรนการตัดสิทธิผู้ยื่นข้อเสนอรายนั้น

๖.๔ กรมสงวนสิทธิไม่พิจารณาข้อเสนอของผู้ยื่นข้อเสนอโดยไม่มีการผ่อนผันในกรณีดังต่อไปนี้

(๑) ไม่ปรากฏชื่อผู้ยื่นข้อเสนอรายนั้นในบัญชีรายชื่อผู้รับเอกสารประกวดราคาอิเล็กทรอนิกส์ ทางระบบจัดซื้อจัดจ้างด้วยอิเล็กทรอนิกส์ หรือบัญชีรายชื่อผู้ซื้อเอกสารประกวดราคาอิเล็กทรอนิกส์ทางระบบ จัดซื้อจัดจ้างด้วยอิเล็กทรอนิกส์ ของกรม

(๒) ไม่กรอกชื่อผู้ยื่นข้อเสนอในการเสนอราคาทางระบบจัดซื้อจัดจ้างด้วยอิเล็กทรอนิกส์

(๓) เสนอรายละเอียดแตกต่างไปจากเงื่อนไขที่กำหนดในเอกสารประกวดราคาอิเล็กทรอนิกส์ ที่เป็นสาระสำคัญ หรือมีผลทำให้เกิดความได้เปรียบเสียเปรียบแก่ผู้ยื่นข้อเสนอรายอื่น

๖.๕ ในการตัดสินการประกวดราคาอิเล็กทรอนิกส์หรือในการทำสัญญา คณะกรรมการพิจารณาผล การประกวดราคาอิเล็กทรอนิกส์หรือกรมมีสิทธิให้ผู้ยื่นข้อเสนอชี้แจงข้อเท็จจริงเพิ่มเติมได้ กรมมีสิทธิที่จะไม่รับ ข้อเสนอ ไม่รับราคา หรือไม่ทำสัญญา หากข้อเท็จจริงดังกล่าวไม่เหมาะสมหรือไม่ถูกต้อง

๖.๖ กรมทรงไว้ซึ่งสิทธิที่จะไม่รับราคาต่ำสุด หรือราคาหนึ่งราคาใด หรือราคาที่เสนอทั้งหมดก็ได้ และอาจพิจารณาเลือกซื้อในจำนวน หรือขนาด หรือเฉพาะรายการหนึ่งรายการใด หรืออาจยกเลิกการประกวด ราคาอิเล็กทรอนิกส์โดยไม่พิจารณาจัดซื้อเลยก็ได้ สุดท้ายจะพิจารณา ทั้งนี้ เพื่อประโยชน์ของทางราชการเป็นสำคัญ และให้ถือว่า การตัดสินของกรมเป็นเด็ดขาด ผู้ยื่นข้อเสนอจะเรียกร้องค่าใช้จ่าย หรือค่าเสียหายใดๆ มิได้ รวมทั้ง กรมจะพิจารณายกเลิกการประกวดราคาอิเล็กทรอนิกส์และลงโทษผู้ยื่นข้อเสนอเป็นผู้ทำงาน ไม่ว่าจะเป็นผู้ยื่น ข้อเสนอที่ได้รับการคัดเลือกหรือไม่ก็ตาม หากมีเหตุที่เชื่อถือได้ว่าการยื่นข้อเสนอกระทำการโดยไม่สุจริต เช่น การเสนอเอกสารอันเป็นเท็จ หรือใช้ข้อมูลคลาดเคลื่อน หรือนิติบุคคลอื่นมาเสนอราคาแทน เป็นต้น

ในกรณีที่ผู้ยื่นข้อเสนอรายที่เสนอราคาต่ำสุด เสนอราคาต่ำจนคาดหมายได้ว่าไม่อาจดำเนินงาน ตามเอกสารประกวดราคาอิเล็กทรอนิกส์ได้ คณะกรรมการพิจารณาผลการประกวดราคาอิเล็กทรอนิกส์หรือ กรมจะให้ผู้ยื่นข้อเสนอชี้แจงและแสดงหลักฐานที่ทำให้เชื่อได้ว่า ผู้ยื่นข้อเสนอสามารถดำเนินการตามเอกสาร ประกวดราคาอิเล็กทรอนิกส์ให้เสร็จสมบูรณ์ หากคำชี้แจงไม่เป็นที่รับฟังได้ กรมมีสิทธิที่จะไม่รับข้อเสนอหรือ ไม่รับราคาของผู้ยื่นข้อเสนอรายนั้น ทั้งนี้ ผู้ยื่นข้อเสนอดังกล่าวไม่มีสิทธิเรียกร้องค่าใช้จ่ายหรือค่าเสียหายใดๆ จากกรม

๖.๗ ก่อนลงนามในสัญญากรมอาจประกาศยกเลิกการประกวดราคาอิเล็กทรอนิกส์ หากปรากฏว่า มีการกระทำที่เข้าลักษณะผู้ยื่นข้อเสนอที่ชนะการประกวดราคาหรือที่ได้รับการคัดเลือกมีผลประโยชน์ร่วมกัน หรือมีส่วนได้เสียกับผู้ยื่นข้อเสนอรายอื่น หรือขัดขวางการแข่งขันอย่างเป็นธรรม หรือสมยอมกันกับผู้ยื่นข้อเสนอ รายอื่น หรือเจ้าหน้าที่ในการเสนอราคา หรือส่อว่ากระทำการทุจริตอื่นใดในการเสนอราคา

๗. การทำสัญญาซื้อขาย

๗.๑ ในกรณีที่ผู้ชนะการประกวดราคาอิเล็กทรอนิกส์ สามารถส่งมอบสิ่งของได้ครบถ้วนภายใน ๕ วันทำการ นับแต่วันที่ทำข้อตกลงซื้อ กรมจะพิจารณาจัดทำข้อตกลงเป็นหนังสือแทนการทำสัญญาตามแบบ สัญญาดังระบุ ในข้อ ๑.๓ ก็ได้

/๗.๒ ในกรณี...

๗.๒ ในกรณีที่ผู้ชนะการประกวดราคาอิเล็กทรอนิกส์ไม่สามารถส่งมอบสิ่งของได้ครบถ้วนภายใน ๕ วันทำการหรือกรมเห็นว่าไม่สมควรจัดทำข้อตกลงเป็นหนังสือตามข้อ ๗.๑ ผู้ชนะการประกวดราคาอิเล็กทรอนิกส์จะต้องทำสัญญาซื้อขายตามแบบสัญญาดังระบุในข้อ ๑.๓ หรือทำข้อตกลงเป็นหนังสือกับกรมภายใน ๗ วัน นับถัดจากวันที่ได้รับแจ้ง และจะต้องวางหลักประกันสัญญาเป็นจำนวนเงินเท่ากับร้อยละ ๕ ของราคาค่าสิ่งของที่ประกวดราคาอิเล็กทรอนิกส์ให้กรมยึดถือไว้ในขณะทำสัญญา โดยใช้หลักประกันอย่างหนึ่งอย่างใดดังต่อไปนี้

(๑) เงินสด

(๒) เช็คหรือตราพท์ที่ธนาคารเซ็นส่งจ่าย ซึ่งเป็นเช็คหรือตราพท์ลงวันที่ที่ใช้เช็ค หรือตราพท์นั้นชำระต่อเจ้าหนี้ที่ในวันทำสัญญา หรือก่อนวันนั้นไม่เกิน ๓ วันทำการ โดยส่งจ่ายในนาม “เงินนอกงบประมาณกรมการปกครอง”

(๓) หนังสือค้ำประกันของธนาคารภายในประเทศ ตามตัวอย่างที่คณะกรรมการนโยบายกำหนด ดังระบุในข้อ ๑.๔ (๒) หรือจะเป็นหนังสือค้ำประกันอิเล็กทรอนิกส์ตามวิธีการที่กรมบัญชีกลางกำหนด

(๔) หนังสือค้ำประกันของบริษัทเงินทุน หรือบริษัทเงินทุนหลักทรัพย์ที่ได้รับอนุญาตให้ประกอบกิจการเงินทุนเพื่อการพาณิชย์และประกอบธุรกิจค้ำประกันตามประกาศของธนาคารแห่งประเทศไทย ตามรายชื่อบริษัทเงินทุนที่ธนาคารแห่งประเทศไทยแจ้งเวียนให้ทราบ โดยอนุโลมให้ใช้ตามตัวอย่างหนังสือค้ำประกันของธนาคารที่คณะกรรมการนโยบายกำหนด ดังระบุในข้อ ๑.๔ (๒)

(๕) พันธบัตรรัฐบาลไทย

หลักประกันนี้จะคืนให้ โดยไม่มีดอกเบี้ยภายใน ๑๕ วัน นับถัดจากวันที่ผู้ชนะการประกวดราคาอิเล็กทรอนิกส์ (ผู้ขาย) พ้นจากข้อผูกพันตามสัญญาซื้อขายแล้ว

หลักประกันนี้จะคืนให้ โดยไม่มีดอกเบี้ย ตามอัตราส่วนของพัสดุที่ซื้อซึ่งกรมได้รับมอบไว้แล้ว

๘. ค่าจ้างและการจ่ายเงิน

กรมจะจ่ายค่าสิ่งของซึ่งได้รวมภาษีมูลค่าเพิ่ม ตลอดจนภาษีอากรอื่นๆ และค่าใช้จ่ายทั้งปวงแล้วให้แก่ผู้ยื่นข้อเสนอที่ได้รับการคัดเลือกให้เป็นผู้ขาย เมื่อผู้ขายได้ส่งมอบสิ่งของได้ครบถ้วนตามสัญญาซื้อขายหรือข้อตกลงเป็นหนังสือ และกรมได้ตรวจรับมอบสิ่งของไว้เรียบร้อยแล้ว

๙. อัตราค่าปรับ

ค่าปรับตามแบบสัญญาซื้อขายแนบท้ายเอกสารประกวดราคาอิเล็กทรอนิกส์นี้ หรือข้อตกลงซื้อขายเป็นหนังสือ ให้คิดในอัตราร้อยละ ๐.๒ ของราคาค่าสิ่งของที่ยังไม่ได้รับมอบต่อวัน

๑๐. การรับประกันความชำรุดบกพร่อง

ผู้ชนะการประกวดราคาอิเล็กทรอนิกส์ ซึ่งได้ทำสัญญาซื้อขายตามแบบดังระบุในข้อ ๑.๓ หรือทำข้อตกลงซื้อเป็นหนังสือ แล้วแต่กรณี จะต้องรับประกันความชำรุดบกพร่องของสิ่งของที่ซื้อขายที่เกิดขึ้นภายในระยะเวลาไม่น้อยกว่า ๒ ปี นับถัดจากวันที่กรมได้รับมอบสิ่งของ โดยต้องบริหารจัดการซ่อมแซมแก้ไขให้ใช้ได้ดังเดิมภายใน ๑ วัน นับถัดจากวันที่ได้รับแจ้งความชำรุดบกพร่อง

๑๑. การจ่ายเงินล่วงหน้า

ผู้ยื่นข้อเสนอมีสิทธิเสนอขอรับเงินล่วงหน้า ในอัตราไม่เกินร้อยละ ๑๕ ของราคาพัสดุที่เสนอขายทั้งหมด แต่ทั้งนี้จะต้องส่งมอบหลักประกันเงินล่วงหน้า เป็นพันธบัตรรัฐบาลไทย หรือหนังสือค้ำประกัน หรือหนังสือค้ำประกันอิเล็กทรอนิกส์ของธนาคารภายในประเทศตามแบบดังระบุในข้อ ๑.๔ (๓) ให้แก่กรมก่อนการรับเงินล่วงหน้า

/๑๒. ข้อสงวนสิทธิ์...

๑๒. ข้อสงวนสิทธิ์ในการยื่นข้อเสนอและอื่นๆ

๑๒.๑ เงินค่าพัสดุสำหรับการซื้อครั้งนี้ ได้มาจากเงินงบประมาณประจำปี พ.ศ. ๒๕๖๓

การจัดซื้อครั้งนี้จะมีการลงนามในสัญญาหรือข้อตกลงเป็นหนังสือได้ต่อเมื่อพระราชบัญญัติงบประมาณรายจ่ายประจำปีงบประมาณ พ.ศ. ๒๕๖๓ มีผลใช้บังคับ และได้รับจัดสรรงบประมาณรายจ่ายประจำปีงบประมาณ พ.ศ. ๒๕๖๓ จากสำนักงบประมาณแล้ว และกรณีที่หน่วยงานของรัฐไม่ได้รับการจัดสรรงบประมาณเพื่อการจัดหาในครั้งนี้นี้หน่วยงานของรัฐสามารถยกเลิกการจัดหาได้

๑๒.๒ เมื่อกรมได้คัดเลือกผู้ยื่นข้อเสนอรายใดให้เป็นผู้ขาย และได้ตกลงซื้อสิ่งของตามการประกวดราคาอิเล็กทรอนิกส์แล้ว ถ้าผู้ขายจะต้องส่งหรือนำสิ่งของดังกล่าวเข้ามาจากต่างประเทศและของนั้นต้องนำเข้าโดยทางเรือในเส้นทางที่มีเรือไทยเดินอยู่ และสามารถให้บริการรับขนได้ตามที่รัฐมนตรีว่าการกระทรวงคมนาคมประกาศกำหนด ผู้ยื่นข้อเสนอซึ่งเป็นผู้ขายจะต้องปฏิบัติตามกฎหมายว่าด้วยการส่งเสริมการพาณิชย์ ดังนี้

(๑) แจ้งการส่งหรือนำสิ่งของที่ซื้อขายดังกล่าวเข้ามาจากต่างประเทศต่อกรมเจ้าท่า ภายใน ๗ วัน นับตั้งแต่วันที่ผู้ขายส่ง หรือซื้อของจากต่างประเทศ เว้นแต่เป็นของที่รัฐมนตรีว่าการกระทรวงคมนาคมประกาศยกเว้นให้บรรทุกโดยเรืออื่นได้

(๒) จัดการให้สิ่งของที่ซื้อขายดังกล่าวบรรทุกโดยเรือไทย หรือเรือที่มีสิทธิเช่นเดียวกับเรือไทย จากต่างประเทศมายังประเทศไทย เว้นแต่จะได้รับอนุญาตจากกรมเจ้าท่า ให้บรรทุกสิ่งของนั้นโดยเรืออื่นที่มีไม่ใช่เรือไทย ซึ่งจะต้องได้รับอนุญาตเช่นนั้นก่อนบรรทุกของลงเรืออื่น หรือเป็นของที่รัฐมนตรีว่าการกระทรวงคมนาคมประกาศยกเว้นให้บรรทุกโดยเรืออื่น

(๓) ในกรณีที่ไม่นับปฏิบัติตาม (๑) หรือ (๒) ผู้ขายจะต้องรับผิดชอบตามกฎหมายว่าด้วยการส่งเสริมการพาณิชย์

๑๒.๓ ผู้ยื่นข้อเสนอซึ่งกรมได้คัดเลือกแล้ว ไม่ไปทำสัญญาหรือข้อตกลงซื้อเป็นหนังสือภายในเวลาที่กำหนด ดังระบุไว้ในข้อ ๗ กรมจะริบหลักประกันการยื่นข้อเสนอ หรือเรียกธำนาจจากผู้ออกหนังสือค้ำประกันการยื่นข้อเสนอทันที และอาจพิจารณาเรียกธำนาจให้ชดเชยความเสียหายอื่น (ถ้ามี) รวมทั้งจะพิจารณาให้เป็นผู้ทำงานตามระเบียบกระทรวงการคลังว่าด้วยการจัดซื้อจัดจ้างและการบริหารพัสดุภาครัฐ

๑๒.๔ กรมสงวนสิทธิ์ที่จะแก้ไขเพิ่มเติมเงื่อนไข หรือข้อกำหนดในแบบสัญญาหรือข้อตกลงซื้อเป็นหนังสือ ให้เป็นไปตามความเห็นของสำนักงานอัยการสูงสุด (ถ้ามี)

๑๒.๕ ในกรณีที่เอกสารแนบท้ายเอกสารประกวดราคาอิเล็กทรอนิกส์นี้ มีความขัดหรือแย้งกัน ผู้ยื่นข้อเสนอจะต้องปฏิบัติตามคำวินิจฉัยของกรม คำวินิจฉัยดังกล่าวให้ถือเป็นที่สุด และผู้ยื่นข้อเสนอไม่มีสิทธิเรียกร้องค่าใช้จ่ายใดๆ เพิ่มเติม

๑๒.๖ กรมอาจประกาศยกเลิกการจัดซื้อในกรณีต่อไปนี้ได้ โดยที่ผู้ยื่นข้อเสนอจะเรียกร้องค่าเสียหายใดๆ จากกรมไม่ได้

(๑) กรมไม่ได้รับการจัดสรรเงินที่จะใช้ในการจัดซื้อหรือที่ได้รับการจัดสรรแต่ไม่เพียงพอที่จะทำการจัดซื้อครั้งต่อไป

(๒) มีการกระทำที่เข้าลักษณะผู้ยื่นข้อเสนอที่ชนะการจัดซื้อหรือที่ได้รับการคัดเลือก มีผลประโยชน์ร่วมกัน หรือมีส่วนได้เสียกับผู้ยื่นข้อเสนอรายอื่น หรือขัดขวางการแข่งขันอย่างเป็นธรรม หรือสมยอมกันกับผู้ยื่นข้อเสนอรายอื่น หรือเจ้าหน้าที่ในการเสนอราคา หรือสื่อว่ากระทำการทุจริตอื่นใดในการเสนอราคา

(๓) การทำการจัดซื้อครั้งนี้ต่อไปอาจก่อให้เกิดความเสียหายแก่กรม หรือกระทบต่อประโยชน์สาธารณะ

(๔) กรณีอื่นในทำนองเดียวกับ (๑) (๒) หรือ (๓) ตามที่กำหนดในกฎกระทรวง ซึ่งออกตามความในกฎหมายว่าด้วยการจัดซื้อจัดจ้างและการบริหารพัสดุภาครัฐ

๑๓. การปฏิบัติตามกฎหมายและระเบียบ

ในระหว่างระยะเวลาการซื้อ ผู้ยื่นข้อเสนอที่ได้รับการคัดเลือกให้เป็นผู้ขายต้องปฏิบัติตามหลักเกณฑ์ที่กฎหมายและระเบียบได้กำหนดไว้โดยเคร่งครัด

๑๔. การประเมินผลการปฏิบัติงานของผู้ประกอบการ

กรมสามารถนำผลการปฏิบัติงานแล้วเสร็จตามสัญญาของผู้ยื่นข้อเสนอที่ได้รับการคัดเลือกให้เป็นผู้ขายเพื่อนำมาประเมินผลการปฏิบัติงานของผู้ประกอบการ

ทั้งนี้ หากผู้ยื่นข้อเสนอที่ได้รับการคัดเลือกไม่ผ่านเกณฑ์ที่กำหนดจะถูกระงับการยื่นข้อเสนอหรือทำสัญญากับกรมไว้ชั่วคราว



รายละเอียดคุณลักษณะเฉพาะ

เครื่องพิมพ์ชนิดเลเซอร์ หรือชนิด LED ขาวดำ ชนิด Network แบบที่ ๑ (๒๘ หน้า/นาที)
เพื่อใช้งานในระบบ e-DOPA License (ส่วนภูมิภาค) จำนวน ๘๗๘ เครื่อง
จำนวน ๓๓ หน้า

รายละเอียดและคุณลักษณะเฉพาะ

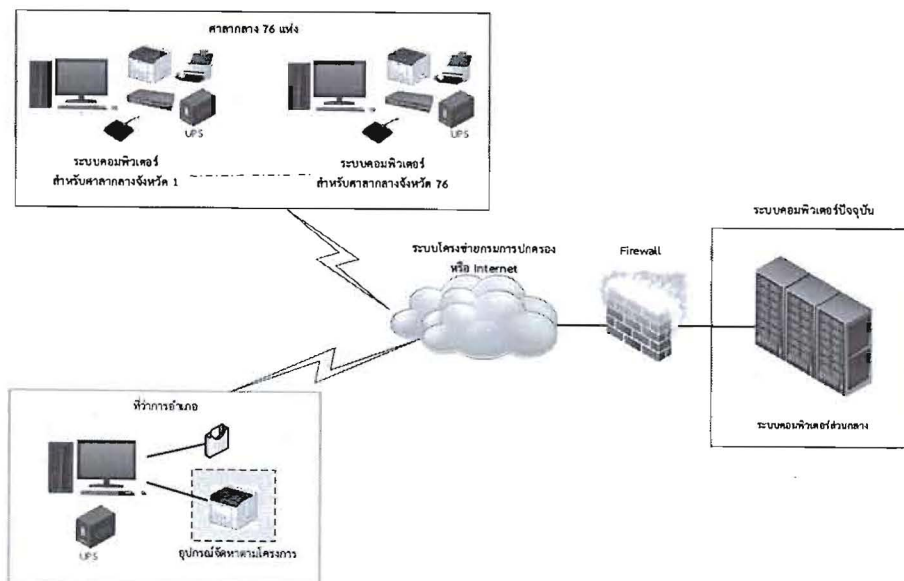
ตามโครงการจัดหาเครื่องพิมพ์ชนิดเลเซอร์ หรือชนิด LED ขาวดำ ชนิด Network แบบที่ ๑ (๒๘ หน้า/นาที) เพื่อใช้ในการปฏิบัติงานในระบบ e-DOPA License ในส่วนภูมิภาค ๘๗๘ ชุด

๑. เครื่องพิมพ์ชนิดเลเซอร์ หรือชนิด LED ขาวดำ ชนิด Network แบบที่ ๑ (๒๘ หน้า/นาที) จำนวน ๘๗๘ ชุด

คุณลักษณะพื้นฐาน

- ๑.๑ เครื่องพิมพ์ใช้เทคโนโลยีการพิมพ์แบบเลเซอร์ชนิดขาวดำ
- ๑.๒ มีจอแสดงผลหน้าเครื่องพิมพ์แบบ ๔ line LCD
- ๑.๓ มีความเร็วในการพิมพ์สำหรับกระดาษ A๔ ไม่น้อยกว่า ๓๐ หน้าต่อนาที
- ๑.๔ มีหน่วยความจำ (Memory) ขนาดไม่น้อยกว่า ๑๒๘ MB
- ๑.๕ มีความละเอียดในการพิมพ์ไม่น้อยกว่า ๑๒๐๐x๑๒๐๐ dpi
- ๑.๖ มีความสามารถในการพิมพ์เอกสารกลับหน้าอัตโนมัติได้
- ๑.๗ สามารถใช้ได้กับ A๔, Letter, Legal และ Custom
- ๑.๘ มีถาดใส่กระดาษมาตรฐานที่ใส่กระดาษได้รวมกันไม่น้อยกว่า ๒๕๐ แผ่น
- ๑.๙ มีถาดป้อนกระดาษเอนกประสงค์ใส่กระดาษรวมกันไม่น้อยกว่า ๕๐ แผ่น
- ๑.๑๐ มีถาดรองรับกระดาษออกไม่น้อยกว่า ๑๒๕ แผ่น
- ๑.๑๑ รองรับงานพิมพ์สูงสุดต่อเดือน (Duty Cycle) ไม่น้อยกว่า ๓๕,๐๐๐ แผ่นต่อเดือน
- ๑.๑๒ ชุดสร้างภาพและผงหมึกอยู่ในชุดเดียวกัน
- ๑.๑๓ มีช่องเชื่อมต่อ (Interface) แบบ USB ๒.๐ หรือดีกว่า จำนวนไม่น้อยกว่า ๑ ช่อง
- ๑.๑๔ มีช่องเชื่อมต่อระบบเครือข่าย (Network Interface) แบบ ๑๐/๑๐๐ Base-TX จำนวนไม่น้อยกว่า ๑ ช่อง
- ๑.๑๕ เจ้าของผลิตภัณฑ์ต้องมีศูนย์บริการเป็นของตนเองและได้รับมาตรฐาน ISO ๙๐๐๑ และ ISO ๑๔๐๐๑
- ๑.๑๖ ผู้เสนอราคาจะต้องได้รับการแต่งตั้งตัวแทนจำหน่ายจากเจ้าของผลิตภัณฑ์โดยตรงเท่านั้นโดยมีเอกสารยืนยัน รวมทั้งรับรองให้การสนับสนุนทางด้านเทคนิคและบริการหลังการขาย

๒. โครงรูปคอมพิวเตอร์



(นางสาววรรณภา สะอองศรี)

(นางสาวมนนัท เทียนสวัสดิ์)

(นางสาวกสุรา โขมพัตร)

๓. เงื่อนไขอื่น ๆ

๓.๑ คุณสมบัติผู้เสนอราคา

- ๓.๑.๑ ผู้เสนอราคาต้องมีศูนย์บริการหรือตัวแทนในต่างจังหวัดที่ติดตั้งใช้งาน โดยสามารถดำเนินการแก้ไขปัญหา และสนับสนุนการปฏิบัติงานในจังหวัดที่มีการติดตั้งระบบคอมพิวเตอร์สำหรับระบบงาน e-DOPA License จำนวน ๗๖ จังหวัด จังหวัดละ ๑ ศูนย์บริการหรือมากกว่า ซึ่งต้องมีบุคลากรประจำศูนย์บริการหรือตัวแทนไม่น้อยกว่า ๑ คน โดยมีหนังสือยืนยันประกอบ ดังตารางต่อไปนี้

| ลำดับที่ | ประจำจังหวัด | ที่อยู่ของ ศูนย์บริการ | ชื่อ-สกุล ผู้รับผิดชอบ | วุฒิการศึกษา | เบอร์โทรศัพท์ |
|----------|--------------|---------------------------|---------------------------|--------------|---------------|
| | | | | | |
| | | | | | |

และผู้เสนอราคาต้องเสนอเอกสารนี้พร้อมแนบสำเนาหนังสือรับรองศูนย์บริการมาแสดงต่อคณะกรรมการพิจารณาผล

- ๓.๑.๒ ผู้เสนอราคาต้องได้ใบรับรองคุณภาพการให้บริการติดตั้งบำรุงรักษาระบบคอมพิวเตอร์ตามมาตรฐาน ISO ๙๐๐๑:๒๐๑๕

- ๓.๑.๓ ผู้เสนอราคาต้องได้รับการแต่งตั้งเป็นผู้แทนจำหน่ายระบบและอุปกรณ์ที่เสนอจากผู้ผลิตหรือสาขาผู้ผลิตในประเทศไทยที่ถูกต้องตามกฎหมายโดยมีหนังสือรับรองแต่งตั้งให้เป็นตัวแทนและหนังสือรับรองมีอายุไม่เกิน ๓๐ วัน นับจากวันที่ออกจนถึงวันที่ยื่นเอกสารเสนอราคาต้องระบุโครงการที่ประกาศฯ ด้วย ตามรายการอุปกรณ์ดังต่อไปนี้
(๑) เครื่องพิมพ์ชนิดเลเซอร์ หรือชนิด LED ขาวดำ ชนิด Network แบบที่ ๑ (๒๘ หน้า/นาที)

๓.๒ หลักเกณฑ์และสิทธิในการพิจารณา

- ๓.๒.๑ ในการพิจารณาผลการยื่นข้อเสนอประกวดราคาอิเล็กทรอนิกส์ครั้งนี้ กรมการปกครองจะพิจารณาตัดสินโดยใช้หลักเกณฑ์ การประเมินค่าประสิทธิภาพต่อราคา

- ๓.๒.๒ ในการพิจารณาผู้ชนะการยื่นข้อเสนอ ส่วนราชการจะใช้หลักเกณฑ์การประเมินค่าประสิทธิภาพต่อราคา (Price Performance) โดยพิจารณาให้คะแนนตามปัจจัยหลักและน้ำหนักที่กำหนด ดังนี้

(๑) ราคาที่เสนอราคา (ตัวแปรหลัก) กำหนดน้ำหนักเท่ากับร้อยละ ๔๐

(๒) คุณภาพและคุณสมบัติที่เป็นประโยชน์ต่อทางราชการ กำหนดน้ำหนักเท่ากับร้อยละ ๖๐ คณะกรรมการฯ จะพิจารณาตัวแปรหลักที่ ๒ : คุณภาพและคุณสมบัติที่เป็นประโยชน์ต่อทางราชการ จำนวนร้อยละ ๖๐ โดยพิจารณาคะแนนร้อยละของคะแนนดังนี้

| หัวข้อ | ข้อพิจารณา | ๑๐๐ คะแนน |
|--------|--|-----------|
| (๒.๑) | บุคลากรที่สนับสนุนการใช้งานหลังการขายของผู้เสนอราคาและผู้เสนอราคาต้องได้ใบรับรองคุณภาพการให้บริการติดตั้งบำรุงรักษาระบบคอมพิวเตอร์ตามมาตรฐาน ISO ๙๐๐๑:๒๐๑๕ | ๑๐ คะแนน |
| (๒.๒) | ผลงานด้านการติดตั้งระบบคอมพิวเตอร์และพัฒนา ระบบสารสนเทศ | ๑๐ คะแนน |
| (๒.๓) | ผลการทดสอบระบบ (Benchmark) | ๔๐ คะแนน |

โดยกำหนดให้น้ำหนักรวมทั้งหมดเท่ากับร้อยละ ๑๐๐

(นางสาววรรณภา ละอองศรี)

(นางสาวมนันท์ เทียนสวัสดิ์)

(นางสาวกศุรา ไข่มพัตร์)

๓.๓ การเปรียบเทียบคุณลักษณะเฉพาะระบบคอมพิวเตอร์

ผู้เสนอราคาจะต้องแสดงตารางเปรียบเทียบรายละเอียดคุณลักษณะเฉพาะระบบคอมพิวเตอร์ตามที่กรมการปกครอง (สำนักการสอบสวนและนิติการ) กำหนด กับรายละเอียดเฉพาะระบบคอมพิวเตอร์ที่นำเสนอด้วยรูปแบบตาราง ดังนี้

| ตารางการเปรียบเทียบข้อเสนอระบบคอมพิวเตอร์ ตามโครงการจัดหาเครื่องพิมพ์ชนิดเลเซอร์ หรือชนิด LED ขาวดำ ชนิด Network แบบที่ ๑ (๒๘ หน้า/นาทีย) เพื่อใช้ในการปฏิบัติงานในระบบ e-DOPA License ในส่วนภูมิภาค ๘๗๘ ชุด | | |
|---|-------------------|------------------------|
| รายละเอียดของกรมการปกครอง | รายละเอียดที่เสนอ | เอกสารประกอบที่อ้างอิง |
| รายละเอียดคุณลักษณะเฉพาะ | | |

๓.๔ การส่งมอบและการตรวจรับ

ผู้ชนะการประกวดราคาจะต้องส่งมอบเครื่องพิมพ์ชนิดเลเซอร์ หรือชนิด LED ขาวดำ ชนิด Network แบบที่ ๑ (๒๘ หน้า/นาทีย) ตามที่เสนอ โดยติดตั้ง ณ สถานที่ตามภาคผนวก ก กำหนดภายใน ๙๐ วันนับถัดจากวันลงนามในสัญญา

๓.๕ การติดตั้ง

ติดตั้งเครื่องพิมพ์ชนิดเลเซอร์ หรือชนิด LED ขาวดำ ชนิด Network แบบที่ ๑ (๒๘ หน้า/นาทีย) สำหรับระบบงาน e-DOPA License ณ สถานที่ตามภาคผนวก ก โดยติดตั้งเครื่องพิมพ์ชนิดเลเซอร์ หรือชนิด LED ขาวดำ ชนิด Network แบบที่ ๑ (๒๘ หน้า/นาทีย) ให้สามารถใช้งานร่วมกับเครื่องคอมพิวเตอร์ที่กรมการปกครองใช้งานในปัจจุบัน ทั้งนี้กรมการปกครองขอสงวนสิทธิ์ในการเปลี่ยนแปลงจุดติดตั้ง โดยผู้ชนะการประกวดราคาไม่สามารถเรียกร้องราคาที่ตกลงผูกพันในสัญญาได้

๓.๕.๑ สำรวจสถานที่และกำหนดแผนการติดตั้งระบบคอมพิวเตอร์

๓.๕.๒ เชื่อมโยงระบบคอมพิวเตอร์ที่จะดำเนินการติดตั้ง เข้ากับระบบสื่อสารที่ใช้งานอยู่ ณ ปัจจุบัน

๓.๕.๓ ดำเนินการติดตั้งระบบคอมพิวเตอร์ให้บริการและอุปกรณ์ประกอบตามรูปแบบที่กำหนด ในข้อ ๒ (โครงสร้างระบบคอมพิวเตอร์) ให้สามารถใช้งานร่วมกับระบบโปรแกรมประยุกต์ระบบ e-DOPA License ที่ใช้งานปัจจุบันซึ่งประกอบไปด้วย

๓.๕.๓.๑ ระบบงานทะเบียนอาวุธปืน

(๑) การออกใบอนุญาตตาม พ.ร.บ.อาวุธปืนฯ ได้แก่ ใบอนุญาตให้ส่ง หรือ นำเข้าฯ (แบบ ป.๒) ใบอนุญาตให้ซื้ออาวุธปืน หรือเครื่องกระสุนปืนฯ (แบบ ป.๓) ใบอนุญาตให้มีและใช้อาวุธปืนฯ (แบบ ป.๔) ใบอนุญาตให้ทำ ประกอบ ซ่อมแซม เปลี่ยนลักษณะ หรือจำหน่ายอาวุธปืนฯ (แบบ ป.๕)

(๒) การออกใบแทนใบอนุญาตประเภทต่าง ๆ

(๓) การขอต่อใบอนุญาตให้ทำ ประกอบ ซ่อมแซม เปลี่ยนลักษณะ หรือ จำหน่ายอาวุธปืนฯ (แบบ ป.๕)

(๔) การขอทำเครื่องหมายทะเบียนอาวุธปืน

(๕) การขอเพิกถอนใบอนุญาต

(๖) การจัดทำใบเสร็จระบบงานทะเบียนอาวุธปืน

(นางสาววรรณดา ละอองศรี)

(นางสาวมนนทิธ เทียนสวัสดิ์)

(นางสาวกุลวรา ไข่มพัตร์)

(๗) การตรวจสอบการอนุญาตให้มีและใช้อาวุธปืน

๓.๕.๓.๒ ระบบงานขายทอดตลาดและค้ำของเก่า

- (๑) การออกใบอนุญาตตาม พ.ร.บ.ขายทอดตลาดและค้ำของเก่า ได้แก่ ใบอนุญาตขายทอดตลาดและใบอนุญาตค้ำของเก่า ตามประเภทต่างๆ
- (๒) การขอต่อใบอนุญาตขายทอดตลาดและค้ำของเก่า
- (๓) การออกใบแทนใบอนุญาตขายทอดตลาดและค้ำของเก่า
- (๔) การขอแจ้งย้ายสถานที่ประกอบการขายทอดตลาดและค้ำของเก่า
- (๕) การขอเปลี่ยนชื่อสถานที่ประกอบการขายทอดตลาดและค้ำของเก่า
- (๖) การขอเปลี่ยนแปลงกรรมการผู้มีอำนาจลงนามในใบอนุญาตขายทอดตลาดและค้ำของเก่า
- (๗) การขอแจ้งยกเลิกใบอนุญาตขายทอดตลาดและค้ำของเก่า
- (๘) การจัดทำใบเสร็จระบบงานขายทอดตลาดและค้ำของเก่า
- (๙) การตรวจสอบและรายงานใบอนุญาต

๓.๕.๓.๓ ระบบงานโรงแรม

- (๑) การออกใบอนุญาตตาม พ.ร.บ.โรงแรม ได้แก่ ใบอนุญาตประกอบธุรกิจโรงแรมและใบรับแจ้งการเป็นผู้จัดการโรงแรม
- (๒) การขอต่ออายุใบอนุญาตโรงแรม
- (๓) การรับโอนใบอนุญาตโรงแรม
- (๔) การออกใบแทนใบอนุญาตประกอบธุรกิจโรงแรม
- (๕) การรับ-ส่ง ทะเบียนผู้เข้าพัก (ร.ร.๔)ทางอิเล็กทรอนิกส์
- (๖) การจัดทำใบเสร็จระบบงานโรงแรม
- (๗) การตรวจสอบและรายงานใบอนุญาต

๓.๕.๓.๔ ระบบงานเรียไร

- (๑) การออกใบอนุญาตตาม พ.ร.บ.เรียไร ตามมาตรา ๖ และ มาตรา ๘
- (๒) การตรวจสอบและรายงานใบอนุญาต

๓.๕.๓.๕ ระบบงานการพนัน

- (๑) การออกใบอนุญาตตาม พ.ร.บ.การพนันตามประเภทต่างๆ
- (๒) การจัดทำใบเสร็จระบบงานการพนัน
- (๓) การตรวจสอบและรายงานใบอนุญาต

๓.๕.๓.๖ ระบบงานโรงรับจำนำ

- (๑) การออกใบอนุญาตตาม พ.ร.บ.โรงรับจำนำ
- (๒) การจัดการข้อมูลนิติบุคคล
- (๓) การจัดทำใบเสร็จระบบงานโรงรับจำนำ
- (๔) การพิมพ์รายงาน และการออกสถิติงานโรงรับจำนำ

๓.๕.๓.๗ ระบบงานสมาคม มูลนิธิ

- (๑) การออกใบสำคัญ แสดงการจดทะเบียนจัดตั้งสมาคม มูลนิธิ
- (๒) การออกใบสำคัญ แสดงการเปลี่ยนแปลงสมาคม มูลนิธิ
- (๓) การจัดทำใบเสร็จระบบงานสมาคม มูลนิธิ ระบบการพิมพ์รายงาน และการออกสถิติสมาคม มูลนิธิ
- (๔) การพิมพ์รายงาน และการออกสถิติสมาคม มูลนิธิ

(นางสาววรรณภา ละอองศรี)

(นางสาวมนันท์ เทียนสวัสดิ์)

(นางสาวกุลกรวรา โขมพัทธ์)

๓.๕.๓.๘ ระบบงานสถานบริการ

- (๑) การออกใบอนุญาตตาม พ.ร.บ.สถานบริการ
- (๒) การจัดการข้อมูลนิติบุคคล
- (๓) การจัดทำใบเสร็จระบบงานสถานบริการ
- (๔) การพิมพ์รายงาน และการออกสถิติงานสถานบริการ

๓.๕.๓.๙ ระบบงานการทำการโฆษณาโดยใช้เครื่องขยายเสียง

- (๑) การจัดการคำร้องขออนุญาตทำการโฆษณาโดยใช้เครื่องขยายเสียง
- (๒) การจัดการใบอนุญาตทำการโฆษณาโดยใช้เครื่องขยายเสียง
- (๓) ระบบการตรวจสอบรายการใบคำร้อง
- (๔) ระบบการตรวจสอบรายการใบอนุญาต
- (๕) ระบบตรวจสอบเลขที่เอกสาร

๓.๖ การสนับสนุนการใช้

ผู้ชนะการประกวดราคาต้องมีความพร้อมในการสนับสนุนการใช้งาน ตลอดระยะเวลาการรับประกัน ๒ ปี นับถัดจากวันส่งมอบตรวจรับระบบคอมพิวเตอร์พร้อมอุปกรณ์ประกอบ พร้อมสนับสนุนการให้บริการประชาชนในระบบ e-DOPA License และมีหน้าที่บำรุงรักษาและซ่อมแซมแก้ไขระบบคอมพิวเตอร์พร้อมอุปกรณ์ที่นำเสนอ ให้อยู่ในสภาพใช้งานได้ต่อเนื่องตลอดระยะเวลาการรับประกัน ๒ ปี ดังนี้

- ๓.๖.๑ จัดให้มีพนักงานประจำรับแจ้งปัญหาในเวลาปฏิบัติราชการ ตั้งแต่เวลา ๐๘.๐๐-๑๗.๐๐ น.
- ๓.๖.๒ มีระบบบริการรับแจ้งและติดตามการแก้ไขปัญหา (Services Web System) โดยเจ้าหน้าที่ผู้ปฏิบัติงานจะต้องสามารถแจ้งปัญหาได้ผ่านระบบดังกล่าว
- ๓.๖.๓ มีระบบบริหารจัดการอุปกรณ์และอะไหล่ (Inventory Control Web System)
- ๓.๖.๔ มีระบบจัดทำแผนการบำรุงรักษา (Preventive Maintenance Web System)
- ๓.๖.๕ มีอุปกรณ์และอะไหล่ทดแทนเพียงพอในการให้บริการซ่อมบำรุงให้สามารถใช้งานได้อย่างต่อเนื่องและมีประสิทธิภาพ โดยกรมการปกครองจะนำเครื่องเข้าซ่อมที่ศูนย์บริการของผู้ชนะการประกวดราคาประจำสาขาจังหวัดที่ทำการติดตั้ง
- ๓.๖.๖ มีความพร้อมในการตรวจสอบวิเคราะห์ปัญหา และดำเนินการแก้ไขปรับปรุงอุปกรณ์ที่ติดตั้งใช้งานโดยเริ่มดำเนินการภายใน ๓ ชั่วโมงนับตั้งแต่ได้รับแจ้งปัญหาภายใน ๓ จังหวัดชายแดนภาคใต้ ได้แก่ จังหวัดนราธิวาส จังหวัดปัตตานี จังหวัดยะลา และ ๔ อำเภอในจังหวัดสงขลา ได้แก่ อำเภอยะนะ อำเภอนาทวี อำเภอสะบ้าย้อย และอำเภอเทพาจะดำเนินการภายใน ๖ ชั่วโมง นับตั้งแต่ได้รับแจ้งปัญหา
- ๓.๖.๗ จัดให้มีช่างผู้มีความรู้ความสามารถในการบำรุงรักษาอุปกรณ์เครื่องพิมพ์ชนิดเลเซอร์ หรือชนิด LED ขาวดำ ชนิด Network แบบที่ ๑ (๒๘ หน้า/นาทีก) และเข้าดำเนินการตรวจสอบและซ่อมบำรุงอุปกรณ์อย่างน้อย ๑ ครั้งต่อเดือน

๓.๗ เงื่อนไขการชำระเงิน

กรมการปกครอง (สำนักงานการสอบสวนและนิติการ) จะชำระเงินตามจำนวนในสัญญา โดยจะจ่ายหลังจากผู้รับจ้างปฏิบัติถูกต้องครบถ้วนตามที่กรมการปกครอง (สำนักงานการสอบสวนและนิติการ) กำหนด และได้ทำการตรวจรับถูกต้องเรียบร้อยแล้วโดยจะชำระเงินตามเงื่อนไข ดังต่อไปนี้

(นางสาววรรณภา ละอองศรี)

(นางสาวมนนัทร เทียนสวัสดิ์)

(นางสาวกฤศรา โคมพัทธ์)

- ๓.๗.๑ ชำระเงินล่วงหน้าร้อยละ ๑๕ ของเงินทั้งหมดตามมูลค่าสัญญา โดยจะชำระภายใน ๓๐ วัน นับถัดจากวันที่บริษัทคู่สัญญาได้นำหลักประกันเงินล่วงหน้าเต็มจำนวนซึ่งเป็นหนังสือค้ำประกันของธนาคารพาณิชย์ที่บริษัทคู่สัญญาเห็นชอบมามอบให้แก่กรมการปกครอง (สำนักงานสอบสวนและนิติการ) จะคืนให้ต่อเมื่อบริษัทคู่สัญญาส่งมอบและติดตั้งเครื่องพิมพ์ชนิดเลเซอร์ หรือชนิด LED ขาวดำ ชนิด Network แบบที่ ๑ (๒๘ หน้า/นาทิต) ถูกต้องครบถ้วนเรียบร้อยแล้ว
- ๓.๗.๒ การชำระเงินส่วนที่เหลืออีกร้อยละ ๘๕ ของเงินทั้งหมดตามมูลค่าสัญญา ภายใน ๙๐ วัน นับถัดจากวันลงนามในสัญญา เมื่อบริษัทคู่สัญญาได้ดำเนินการส่งมอบงานทั้งหมดแล้วเสร็จ

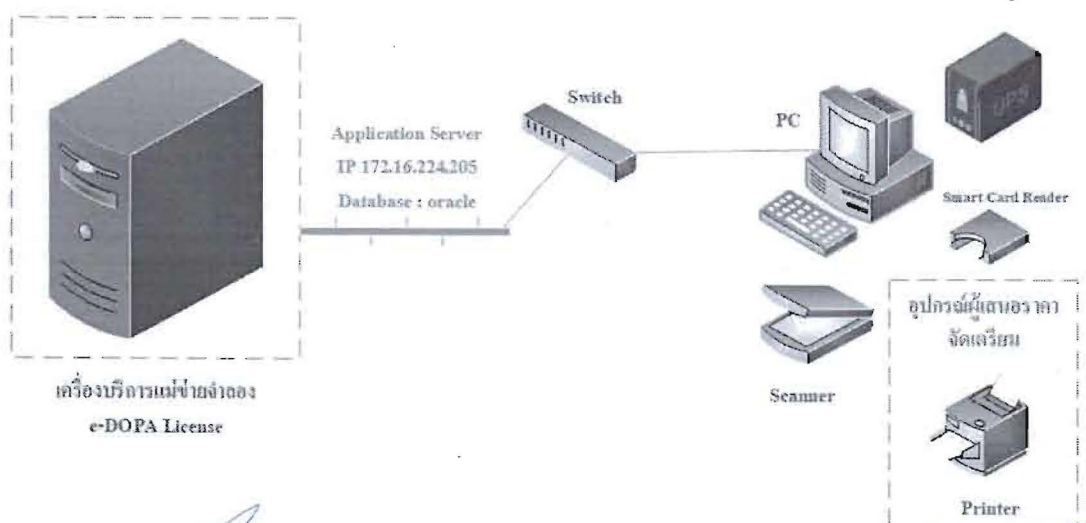
๓.๘ ข้อสงวนสิทธิ์ในการเสนอราคาและอื่นๆ

- ๓.๘.๑ ในการส่งมอบเครื่องพิมพ์ชนิดเลเซอร์ หรือชนิด LED ขาวดำ ชนิด Network แบบที่ ๑ (๒๘ หน้า/นาทิต) หากภายหลังได้มีการเปลี่ยนแปลงเทคโนโลยีที่ดีขึ้น หรือโรงงานผู้ผลิตไม่ได้ทำการผลิตอุปกรณ์อีกต่อไป ทำให้ผู้ชนะการประกวดราคาจำเป็นต้องส่งมอบอุปกรณ์ผิดไปจากรายการที่นำเสนอ เพื่อประโยชน์ของทางราชการ ให้ผู้ชนะการประกวดราคาเสนออุปกรณ์รายการใหม่ให้คณะกรรมการพิจารณาและทดสอบประสิทธิภาพอุปกรณ์รายการใหม่ที่ส่งมอบทดแทน แต่ผู้ชนะการประกวดราคาไม่มีสิทธิ์เรียกร้องราคาเพิ่มเติมจากที่ตกลงผูกพันในสัญญาได้
- ๓.๘.๒ กรมการปกครอง (สำนักงานสอบสวนและนิติการ) กำหนดให้ผู้ชนะการประกวดราคาจัดทำและเสนอแผนการติดตั้ง ให้กรมการปกครอง (สำนักงานสอบสวนและนิติการ) พิจารณานุมัติภายใน ๑๕ วัน หลังจากมีการลงนามในสัญญา โดยจะต้องเข้าไปดำเนินการติดตั้งในช่วงเวลาตามแผนการติดตั้งที่กำหนดทั้งนี้กรมการปกครอง (สำนักงานสอบสวนและนิติการ) จะส่งมอบสถานที่ในการติดตั้งภายใน ๓๐ วัน นับถัดจากวันลงนามในสัญญา
- ๓.๘.๓ พัสดุที่จะส่งมอบนี้ต้องเป็นของแท้ ของใหม่ ไม่เคยใช้งานมาก่อน ไม่เป็นของเก่าเก็บ อยู่ในสภาพที่จะใช้งานได้ทันที และมีคุณลักษณะเฉพาะตามที่กรมการปกครองกำหนด

๔. รายละเอียดการทดสอบระบบ (Benchmark)

๔.๑ ข้อบังคับทั่วไปการทดสอบ

- ๔.๑.๑ ให้ผู้เสนอราคามารับฟังคำชี้แจงที่กรมการปกครอง (สำนักงานสอบสวนและนิติการ) ๑ วัน นับถัดจากวันเสนอราคา ระหว่างเวลา ๑๐.๐๐ น. ถึง ๑๒.๐๐ น.
- ๔.๑.๒ เครื่องพิมพ์ชนิดเลเซอร์ หรือชนิด LED ขาวดำ ชนิด Network แบบที่ ๑ (๒๘ หน้า/นาทิต) จะต้องติดตั้งกับอุปกรณ์ที่คณะกรรมการทดสอบจัดเตรียม โดยผู้เสนอราคาต้องเข้าติดตั้งและทดสอบตามวัน เวลา และสถานที่ที่กรมการปกครอง (สำนักงานสอบสวนและนิติการ) กำหนด ดังรูปต่อไปนี้



(นางสาววรรณภา ละอองศรี)

(นางสาวมนนทร เทียนสวัสดิ์)

(นางสาวกุลวรา ขัมพัตร์)

- ๔.๑.๓ เครื่องพิมพ์ชนิดเลเซอร์ หรือชนิด LED ขาวดำ ชนิด Network แบบที่ ๑ (๒๘ หน้า/นาทีก)
จำนวน ๑ เครื่อง ที่ใช้ในการทดสอบ ต้องเป็นรุ่นและยี่ห้อเดียวกับที่เสนอ

๔.๒ การเตรียมการทดสอบ

- ๔.๒.๑ คณะกรรมการจะจัดเตรียมรายการอุปกรณ์ที่เกี่ยวข้องในการทดสอบ ดังนี้
- (๑) เครื่องคอมพิวเตอร์ สำหรับงานประมวลผล แบบที่ ๑ ๑ เครื่อง
 - (๒) เครื่องสแกนเนอร์สำหรับงานเก็บเอกสารระดับศูนย์บริการ พร้อม Driver ๑ เครื่อง
 - (๓) อุปกรณ์กระจายสัญญาณ (Switch) ๑ เครื่อง
 - (๔) อุปกรณ์อ่านบัตรแบบเอนกประสงค์ พร้อม Driver ๑ เครื่อง
 - (๕) ระบบสื่อสารที่เชื่อมโยงกับเครื่องให้บริการแม่ข่ายจำลอง e-DOPA License
- ๔.๒.๒ ผู้เข้าทดสอบจะต้องเตรียมเครื่องพิมพ์ชนิดเลเซอร์ หรือชนิด LED ขาวดำ ชนิด Network แบบที่ ๑ (๒๘ หน้า/นาทีก) ที่เสนอตามข้อ ๔.๑.๓ เพื่อทำการทดสอบพร้อมติดตั้ง Driver ที่เครื่องคอมพิวเตอร์สำหรับงานประมวลผล แบบที่ ๑ ตามที่คณะกรรมการกำหนด

๔.๓ เกณฑ์การทดสอบ

- ๔.๓.๑ อุปกรณ์ที่นำมาทดสอบต้องสามารถพิมพ์เอกสารบนกระดาษ A๔ โดยจับเวลาในการพิมพ์ได้ไม่น้อยกว่า ๓๐ หน้าต่อนาที
- ๔.๓.๒ อุปกรณ์ที่นำมาทดสอบต้องสามารถพิมพ์เอกสารได้ ๒ หน้า แบบอัตโนมัติ
- ๔.๓.๓ อุปกรณ์ที่นำมาทดสอบต้องสามารถใช้งานกับโปรแกรมระบบงาน e-DOPA License ที่กรมการปกครอง (สำนักการสอบสวนและนิติการ) ใช้อยู่ในปัจจุบันได้ โดยคณะทำงานทดสอบ เป็นผู้ทดสอบโปรแกรมประยุกต์ ระบบงานทะเบียนอาวุธปืน ดังต่อไปนี้
- (๑) Login เข้าสู่ระบบโดยเครื่องอ่านบัตรประจำตัวประชาชนเอนกประสงค์
 - (๒) การบริการจัดทำใบคำขออนุญาตให้ซื้ออาวุธปืน หรือเครื่องกระสุนปืนฯ (ป.๑)
 - พิมพ์ใบคำขออนุญาตให้ซื้ออาวุธปืน หรือเครื่องกระสุนปืนฯ (ป.๑)
 - (๓) ออกใบอนุญาตให้ซื้ออาวุธปืน หรือเครื่องกระสุนปืนฯ (แบบ ป.๓)
 - สแกนใบคำขออนุญาตให้ซื้ออาวุธปืน หรือเครื่องกระสุนปืนฯ (ป.๑)
 - พิมพ์ใบอนุญาตให้ซื้ออาวุธปืน หรือเครื่องกระสุนปืนฯ (แบบ ป.๓)
 - สแกนใบอนุญาตให้ซื้ออาวุธปืน หรือเครื่องกระสุนปืนฯ (แบบ ป.๓)

๔.๔ ข้อกำหนดในการทดสอบ

- ๔.๔.๑ ในขณะที่ทำการทดสอบอนุญาตให้มีเจ้าหน้าที่ของผู้เสนอโครงการอยู่ในบริเวณห้องทำการทดสอบได้ไม่เกิน ๕ คน
- ๔.๔.๒ กำหนดระยะเวลาในการทดสอบ ๓ ชั่วโมง
- ๔.๔.๓ ไม่อนุญาตให้เจ้าหน้าที่ของผู้เสนอราคาคำนวณที่ภาพทุกกรณี

(นางสาววรรณภา ละอองศรี)

(นางสาวมนนัท เทียนสวัสดิ์)

(นางสาวกุลสุรา ไข่มพัตร์)

ภาคผนวก ก.

โครงการจัดหาเครื่องพิมพ์ชนิดเลเซอร์ หรือชนิด LED ขาวดำ ชนิด Network แบบที่ ๑ (๒๘ หน้า/นาที)
เพื่อใช้งานในระบบ e-DOPA License (ส่วนภูมิภาค) จำนวน ๘๗๘ เครื่อง

| ลำดับ | จังหวัด | สำนักทะเบียน | เครื่องพิมพ์ชนิดเลเซอร์ |
|-------|-----------|----------------|-------------------------|
| ๑ | กระบี่ | เกาะลันตา | ๑ |
| ๒ | กระบี่ | เขาพนม | ๑ |
| ๓ | กระบี่ | คลองท่อม | ๑ |
| ๔ | กระบี่ | ปลายพระยา | ๑ |
| ๕ | กระบี่ | เมืองกระบี่ | ๑ |
| ๖ | กระบี่ | ลำทับ | ๑ |
| ๗ | กระบี่ | เหนือคลอง | ๑ |
| ๘ | กระบี่ | อ่าวลึก | ๑ |
| ๙ | กาญจนบุรี | ด่านมะขามเตี้ย | ๑ |
| ๑๐ | กาญจนบุรี | ทองผาภูมิ | ๑ |
| ๑๑ | กาญจนบุรี | ท่าม่วง | ๑ |
| ๑๒ | กาญจนบุรี | ท่ามะกา | ๑ |
| ๑๓ | กาญจนบุรี | ไทรโยค | ๑ |
| ๑๔ | กาญจนบุรี | บ่อพลอย | ๑ |
| ๑๕ | กาญจนบุรี | พนมทวน | ๑ |
| ๑๖ | กาญจนบุรี | เมืองกาญจนบุรี | ๑ |
| ๑๗ | กาญจนบุรี | เลาขวัญ | ๑ |
| ๑๘ | กาญจนบุรี | ศรีสวัสดิ์ | ๑ |
| ๑๙ | กาญจนบุรี | สังขละบุรี | ๑ |
| ๒๐ | กาญจนบุรี | หนองปรือ | ๑ |
| ๒๑ | กาญจนบุรี | ห้วยกระเจา | ๑ |
| ๒๒ | กาฬสินธุ์ | กมลาไสย | ๑ |
| ๒๓ | กาฬสินธุ์ | กุฉินารายณ์ | ๑ |
| ๒๔ | กาฬสินธุ์ | เขาวง | ๑ |
| ๒๕ | กาฬสินธุ์ | คำม่วง | ๑ |
| ๒๖ | กาฬสินธุ์ | ฆ้องชัย | ๑ |
| ๒๗ | กาฬสินธุ์ | ดอนจาน | ๑ |
| ๒๘ | กาฬสินธุ์ | ท่าคันโท | ๑ |
| ๒๙ | กาฬสินธุ์ | นาคู | ๑ |
| ๓๐ | กาฬสินธุ์ | นามน | ๑ |
| ๓๑ | กาฬสินธุ์ | เมืองกาฬสินธุ์ | ๑ |
| ๓๒ | กาฬสินธุ์ | ยางตลาด | ๑ |

(นางสาววรรณภา ละอองศรี)

(นางสาวมนนัทร เทียนสวัสดิ์)

(นางสาวสุลวรา ไข่มพัตร์)

| ลำดับ | จังหวัด | สำนักทะเบียน | เครื่องพิมพ์ชนิดเลเซอร์ |
|-------|-----------|----------------|-------------------------|
| ๓๓ | กาฬสินธุ์ | ร่องคำ | ๑ |
| ๓๔ | กาฬสินธุ์ | สมเด็จ | ๑ |
| ๓๕ | กาฬสินธุ์ | สหัสขันธ์ | ๑ |
| ๓๖ | กาฬสินธุ์ | สามชัย | ๑ |
| ๓๗ | กาฬสินธุ์ | หนองกุงศรี | ๑ |
| ๓๘ | กาฬสินธุ์ | ห้วยผึ้ง | ๑ |
| ๓๙ | กาฬสินธุ์ | ห้วยเม็ก | ๑ |
| ๔๐ | กำแพงเพชร | โกสัมพินคร | ๑ |
| ๔๑ | กำแพงเพชร | ชาณุวรลักษบุรี | ๑ |
| ๔๒ | กำแพงเพชร | คลองขลุง | ๑ |
| ๔๓ | กำแพงเพชร | คลองลาน | ๑ |
| ๔๔ | กำแพงเพชร | ทรายทองวัฒนา | ๑ |
| ๔๕ | กำแพงเพชร | ไทรงาม | ๑ |
| ๔๖ | กำแพงเพชร | บึงสามัคคี | ๑ |
| ๔๗ | กำแพงเพชร | ปางศิลาทอง | ๑ |
| ๔๘ | กำแพงเพชร | พรานกระต่าย | ๑ |
| ๔๙ | กำแพงเพชร | เมืองกำแพงเพชร | ๑ |
| ๕๐ | กำแพงเพชร | ลานกระบือ | ๑ |
| ๕๑ | ขอนแก่น | กระนวน | ๑ |
| ๕๒ | ขอนแก่น | เขาสวนกวาง | ๑ |
| ๕๓ | ขอนแก่น | โคกโพธิ์ไชย | ๑ |
| ๕๔ | ขอนแก่น | ชนบท | ๑ |
| ๕๕ | ขอนแก่น | ชุมแพ | ๑ |
| ๕๖ | ขอนแก่น | ชำสูง | ๑ |
| ๕๗ | ขอนแก่น | น้ำพอง | ๑ |
| ๕๘ | ขอนแก่น | โนนศิลา | ๑ |
| ๕๙ | ขอนแก่น | บ้านไผ่ | ๑ |
| ๖๐ | ขอนแก่น | บ้านฝาง | ๑ |
| ๖๑ | ขอนแก่น | บ้านแฮด | ๑ |
| ๖๒ | ขอนแก่น | เปือยน้อย | ๑ |
| ๖๓ | ขอนแก่น | พระยืน | ๑ |
| ๖๔ | ขอนแก่น | พล | ๑ |
| ๖๕ | ขอนแก่น | ภูผาม่าน | ๑ |
| ๖๖ | ขอนแก่น | ภูเวียง | ๑ |
| ๖๗ | ขอนแก่น | มัญจาคีรี | ๑ |

(นางสาววรรณภา ละอองศรี)

(นางสาวมนนัท เทียนสวัสดิ์)

(นางสาวกุลวรา โขมพัตร)

| ลำดับ | จังหวัด | สำนักทะเบียน | เครื่องพิมพ์ชนิดเลเซอร์ |
|-------|------------|-----------------|-------------------------|
| ๖๘ | ขอนแก่น | เมืองขอนแก่น | ๑ |
| ๖๙ | ขอนแก่น | เวียงเก่า | ๑ |
| ๗๐ | ขอนแก่น | เวียงน้อย | ๑ |
| ๗๑ | ขอนแก่น | เวียงใหญ่ | ๑ |
| ๗๒ | ขอนแก่น | สีชมพู | ๑ |
| ๗๓ | ขอนแก่น | หนองนาคำ | ๑ |
| ๗๔ | ขอนแก่น | หนองเรือ | ๑ |
| ๗๕ | ขอนแก่น | หนองสองห้อง | ๑ |
| ๗๖ | ขอนแก่น | อุบลรัตน์ | ๑ |
| ๗๗ | จันทบุรี | แก่งหางแมว | ๑ |
| ๗๘ | จันทบุรี | ขลุง | ๑ |
| ๗๙ | จันทบุรี | เขาคิชฌกูฏ | ๑ |
| ๘๐ | จันทบุรี | ท่าใหม่ | ๑ |
| ๘๑ | จันทบุรี | นายายอาม | ๑ |
| ๘๒ | จันทบุรี | โป่งน้ำร้อน | ๑ |
| ๘๓ | จันทบุรี | มะขาม | ๑ |
| ๘๔ | จันทบุรี | เมืองจันทบุรี | ๑ |
| ๘๕ | จันทบุรี | สอยดาว | ๑ |
| ๘๖ | จันทบุรี | แหลมสิงห์ | ๑ |
| ๘๗ | ฉะเชิงเทรา | คลองเขื่อน | ๑ |
| ๘๘ | ฉะเชิงเทรา | ท่าตะเกียบ | ๑ |
| ๘๙ | ฉะเชิงเทรา | บางคล้า | ๑ |
| ๙๐ | ฉะเชิงเทรา | บางน้ำเปรี้ยว | ๑ |
| ๙๑ | ฉะเชิงเทรา | บางปะกง | ๑ |
| ๙๒ | ฉะเชิงเทรา | บ้านโพธิ์ | ๑ |
| ๙๓ | ฉะเชิงเทรา | แปลงยาว | ๑ |
| ๙๔ | ฉะเชิงเทรา | พนมสารคาม | ๑ |
| ๙๕ | ฉะเชิงเทรา | เมืองฉะเชิงเทรา | ๑ |
| ๙๖ | ฉะเชิงเทรา | ราชสาส์น | ๑ |
| ๙๗ | ฉะเชิงเทรา | สนามชัยเขต | ๑ |
| ๙๘ | ชลบุรี | เกาะจันทร์ | ๑ |
| ๙๙ | ชลบุรี | เกาะสีชัง | ๑ |
| ๑๐๐ | ชลบุรี | บ่อทอง | ๑ |
| ๑๐๑ | ชลบุรี | บางละมุง | ๑ |
| ๑๐๒ | ชลบุรี | บ้านบึง | ๑ |

(นางสาววรรณภา ละอองศรี)

(นางสาวมนนัท เทียนสวัสดิ์)

(นางสาวกุลวรา โขมพัตร)

| ลำดับ | จังหวัด | สำนักทะเบียน | เครื่องพิมพ์ชนิดเลเซอร์ |
|-------|---------|--------------|-------------------------|
| ๑๐๓ | ชลบุรี | พนัสนิคม | ๑ |
| ๑๐๔ | ชลบุรี | พานทอง | ๑ |
| ๑๐๕ | ชลบุรี | เมืองชลบุรี | ๑ |
| ๑๐๖ | ชลบุรี | ศรีราชา | ๑ |
| ๑๐๗ | ชลบุรี | สัตหีบ | ๑ |
| ๑๐๘ | ชลบุรี | หนองใหญ่ | ๑ |
| ๑๐๙ | ชัยนาท | เนินขาม | ๑ |
| ๑๑๐ | ชัยนาท | มโนรมย์ | ๑ |
| ๑๑๑ | ชัยนาท | เมืองชัยนาท | ๑ |
| ๑๑๒ | ชัยนาท | วัดสิงห์ | ๑ |
| ๑๑๓ | ชัยนาท | สรรคบุรี | ๑ |
| ๑๑๔ | ชัยนาท | สรรพยา | ๑ |
| ๑๑๕ | ชัยนาท | หนองมะโมง | ๑ |
| ๑๑๖ | ชัยนาท | หันคา | ๑ |
| ๑๑๗ | ชัยภูมิ | เกษตรสมบูรณ์ | ๑ |
| ๑๑๘ | ชัยภูมิ | แก้งคร้อ | ๑ |
| ๑๑๙ | ชัยภูมิ | คอนสวรรค์ | ๑ |
| ๑๒๐ | ชัยภูมิ | คอนสาร | ๑ |
| ๑๒๑ | ชัยภูมิ | จัตุรัส | ๑ |
| ๑๒๒ | ชัยภูมิ | ซับใหญ่ | ๑ |
| ๑๒๓ | ชัยภูมิ | เทพสถิต | ๑ |
| ๑๒๔ | ชัยภูมิ | เนินสง่า | ๑ |
| ๑๒๕ | ชัยภูมิ | บ้านเขว้า | ๑ |
| ๑๒๖ | ชัยภูมิ | บ้านแท่น | ๑ |
| ๑๒๗ | ชัยภูมิ | บำเหน็จณรงค์ | ๑ |
| ๑๒๘ | ชัยภูมิ | ภักดีชุมพล | ๑ |
| ๑๒๙ | ชัยภูมิ | ภูเขียว | ๑ |
| ๑๓๐ | ชัยภูมิ | เมืองชัยภูมิ | ๑ |
| ๑๓๑ | ชัยภูมิ | หนองบัวแดง | ๑ |
| ๑๓๒ | ชัยภูมิ | หนองบัวระเหว | ๑ |
| ๑๓๓ | ชุมพร | ท่าแซะ | ๑ |
| ๑๓๔ | ชุมพร | ทุ่งตะโก | ๑ |
| ๑๓๕ | ชุมพร | ปะทิว | ๑ |
| ๑๓๖ | ชุมพร | พะโต๊ะ | ๑ |
| ๑๓๗ | ชุมพร | เมืองชุมพร | ๑ |

(นางสาววรรณภา ละอองศรี)

(นางสาวมนนัท เทียนสวัสดิ์)

(นางสาวกุลวรา โขมพัตร)

| ลำดับ | จังหวัด | สำนักทะเบียน | เครื่องพิมพ์ชนิดเลเซอร์ |
|-------|-----------|----------------|-------------------------|
| ๑๓๘ | ชุมพร | ละแม | ๑ |
| ๑๓๙ | ชุมพร | สวี | ๑ |
| ๑๔๐ | ชุมพร | หลังสวน | ๑ |
| ๑๔๑ | เชียงราย | ขุนตาล | ๑ |
| ๑๔๒ | เชียงราย | เชียงของ | ๑ |
| ๑๔๓ | เชียงราย | เชียงแสน | ๑ |
| ๑๔๔ | เชียงราย | ดอยหลวง | ๑ |
| ๑๔๕ | เชียงราย | เทิง | ๑ |
| ๑๔๖ | เชียงราย | ป่าแดด | ๑ |
| ๑๔๗ | เชียงราย | พญาเม็งราย | ๑ |
| ๑๔๘ | เชียงราย | พาน | ๑ |
| ๑๔๙ | เชียงราย | เมืองเชียงราย | ๑ |
| ๑๕๐ | เชียงราย | แม่จัน | ๑ |
| ๑๕๑ | เชียงราย | แม่ฟ้าหลวง | ๑ |
| ๑๕๒ | เชียงราย | แม่ลาว | ๑ |
| ๑๕๓ | เชียงราย | แม่สรวย | ๑ |
| ๑๕๔ | เชียงราย | แม่สาย | ๑ |
| ๑๕๕ | เชียงราย | เวียงแก่น | ๑ |
| ๑๕๖ | เชียงราย | เวียงชัย | ๑ |
| ๑๕๗ | เชียงราย | เวียงเชียงรุ้ง | ๑ |
| ๑๕๘ | เชียงราย | เวียงป่าเป้า | ๑ |
| ๑๕๙ | เชียงใหม่ | กัลยาณิวัฒนา | ๑ |
| ๑๖๐ | เชียงใหม่ | จอมทอง | ๑ |
| ๑๖๑ | เชียงใหม่ | เชียงดาว | ๑ |
| ๑๖๒ | เชียงใหม่ | ไชยปราการ | ๑ |
| ๑๖๓ | เชียงใหม่ | ดอยเต่า | ๑ |
| ๑๖๔ | เชียงใหม่ | ดอยสะเก็ด | ๑ |
| ๑๖๕ | เชียงใหม่ | ดอยหล่อ | ๑ |
| ๑๖๖ | เชียงใหม่ | ฝาง | ๑ |
| ๑๖๗ | เชียงใหม่ | พร้าว | ๑ |
| ๑๖๘ | เชียงใหม่ | เมืองเชียงใหม่ | ๑ |
| ๑๖๙ | เชียงใหม่ | แม่แจ่ม | ๑ |
| ๑๗๐ | เชียงใหม่ | แม่แตง | ๑ |
| ๑๗๑ | เชียงใหม่ | แม่ริม | ๑ |
| ๑๗๒ | เชียงใหม่ | แม่วาง | ๑ |

(นางสาววรรณภา ละอองศรี)

(นางสาวมนนัทธ เทียนสวัสดิ์)

(นางสาวกุลวรา โขมพัตร)

| ลำดับ | จังหวัด | สำนักทะเบียน | เครื่องพิมพ์ชนิดเลเซอร์ |
|-------|-----------|--------------|-------------------------|
| ๑๗๓ | เชียงใหม่ | แม่ออน | ๑ |
| ๑๗๔ | เชียงใหม่ | แม่อาว | ๑ |
| ๑๗๕ | เชียงใหม่ | เวียงแหง | ๑ |
| ๑๗๖ | เชียงใหม่ | สะเมิง | ๑ |
| ๑๗๗ | เชียงใหม่ | สันกำแพง | ๑ |
| ๑๗๘ | เชียงใหม่ | สันทราย | ๑ |
| ๑๗๙ | เชียงใหม่ | สันป่าตอง | ๑ |
| ๑๘๐ | เชียงใหม่ | สารภี | ๑ |
| ๑๘๑ | เชียงใหม่ | หางดง | ๑ |
| ๑๘๒ | เชียงใหม่ | อมก๋อย | ๑ |
| ๑๘๓ | เชียงใหม่ | ฮอด | ๑ |
| ๑๘๔ | ตรัง | กันตัง | ๑ |
| ๑๘๕ | ตรัง | นาโยง | ๑ |
| ๑๘๖ | ตรัง | ปะเหลียน | ๑ |
| ๑๘๗ | ตรัง | เมืองตรัง | ๑ |
| ๑๘๘ | ตรัง | ย่านตาขาว | ๑ |
| ๑๘๙ | ตรัง | รัชฎา | ๑ |
| ๑๙๐ | ตรัง | วังวิเศษ | ๑ |
| ๑๙๑ | ตรัง | สิเกา | ๑ |
| ๑๙๒ | ตรัง | ห้วยยอด | ๑ |
| ๑๙๓ | ตรัง | หาดสำราญ | ๑ |
| ๑๙๔ | ตราด | เกาะกูด | ๑ |
| ๑๙๕ | ตราด | เกาะช้าง | ๑ |
| ๑๙๖ | ตราด | เขาสมิง | ๑ |
| ๑๙๗ | ตราด | คลองใหญ่ | ๑ |
| ๑๙๘ | ตราด | บ่อไร่ | ๑ |
| ๑๙๙ | ตราด | เมืองตราด | ๑ |
| ๒๐๐ | ตราด | แหลมงอบ | ๑ |
| ๒๐๑ | ตาก | ท่าสองยาง | ๑ |
| ๒๐๒ | ตาก | บ้านตาก | ๑ |
| ๒๐๓ | ตาก | พบพระ | ๑ |
| ๒๐๔ | ตาก | เมืองตาก | ๑ |
| ๒๐๕ | ตาก | แม่ระมาด | ๑ |
| ๒๐๖ | ตาก | แม่สอด | ๑ |
| ๒๐๗ | ตาก | วังเจ้า | ๑ |

(นางสาววรรณภา ละอองศรี)

(นางสาวมนนัท เทียนสวัสดิ์)

(นางสาวกุลวรา โขมพัตร)

| ลำดับ | จังหวัด | สำนักทะเบียน | เครื่องพิมพ์ชนิดเลเซอร์ |
|-------|------------|-----------------|-------------------------|
| ๒๐๘ | ตาก | สามเงา | ๑ |
| ๒๐๙ | ตาก | อุ้มผาง | ๑ |
| ๒๑๐ | นครนายก | บ้านนา | ๑ |
| ๒๑๑ | นครนายก | ปากพลี | ๑ |
| ๒๑๒ | นครนายก | เมืองนครนายก | ๑ |
| ๒๑๓ | นครนายก | องครักษ์ | ๑ |
| ๒๑๔ | นครปฐม | กำแพงแสน | ๑ |
| ๒๑๕ | นครปฐม | ดอนตูม | ๑ |
| ๒๑๖ | นครปฐม | นครชัยศรี | ๑ |
| ๒๑๗ | นครปฐม | บางเลน | ๑ |
| ๒๑๘ | นครปฐม | พุทธมณฑล | ๑ |
| ๒๑๙ | นครปฐม | เมืองนครปฐม | ๑ |
| ๒๒๐ | นครปฐม | สามพราน | ๑ |
| ๒๒๑ | นครพนม | ท่าอุเทน | ๑ |
| ๒๒๒ | นครพนม | ธาตุพนม | ๑ |
| ๒๒๓ | นครพนม | นาแก | ๑ |
| ๒๒๔ | นครพนม | นาทม | ๑ |
| ๒๒๕ | นครพนม | นาหว้า | ๑ |
| ๒๒๖ | นครพนม | บ้านแพง | ๑ |
| ๒๒๗ | นครพนม | ปลาปาก | ๑ |
| ๒๒๘ | นครพนม | โพนสวรรค์ | ๑ |
| ๒๒๙ | นครพนม | เมืองนครพนม | ๑ |
| ๒๓๐ | นครพนม | เรณูนคร | ๑ |
| ๒๓๑ | นครพนม | วังยาง | ๑ |
| ๒๓๒ | นครพนม | ศรีสงคราม | ๑ |
| ๒๓๓ | นครราชสีมา | แก้งสนามนาง | ๑ |
| ๒๓๔ | นครราชสีมา | ขามทะเลสอ | ๑ |
| ๒๓๕ | นครราชสีมา | ขามสะแกแสง | ๑ |
| ๒๓๖ | นครราชสีมา | คง | ๑ |
| ๒๓๗ | นครราชสีมา | ครบุรี | ๑ |
| ๒๓๘ | นครราชสีมา | จักราช | ๑ |
| ๒๓๙ | นครราชสีมา | เฉลิมพระเกียรติ | ๑ |
| ๒๔๐ | นครราชสีมา | ชุมพวง | ๑ |
| ๒๔๑ | นครราชสีมา | โชคชัย | ๑ |
| ๒๔๒ | นครราชสีมา | ด่านขุนทด | ๑ |

(นางสาววรรณภา ละอองศรี)

(นางสาวมนนัท เทียนสวัสดิ์)

(นางสาวกุลวรา โขมพัตร)

| ลำดับ | จังหวัด | สำนักทะเบียน | เครื่องพิมพ์ชนิดเลเซอร์ |
|-------|---------------|-----------------|-------------------------|
| ๒๔๓ | นครราชสีมา | เทพารักษ์ | ๑ |
| ๒๔๔ | นครราชสีมา | โนนแดง | ๑ |
| ๒๔๕ | นครราชสีมา | โนนไทย | ๑ |
| ๒๔๖ | นครราชสีมา | โนนสูง | ๑ |
| ๒๔๗ | นครราชสีมา | บัวลาย | ๑ |
| ๒๔๘ | นครราชสีมา | บัวใหญ่ | ๑ |
| ๒๔๙ | นครราชสีมา | บ้านเหลื่อม | ๑ |
| ๒๕๐ | นครราชสีมา | ประทาย | ๑ |
| ๒๕๑ | นครราชสีมา | ปักธงชัย | ๑ |
| ๒๕๒ | นครราชสีมา | ปากช่อง | ๑ |
| ๒๕๓ | นครราชสีมา | พระทองคำ | ๑ |
| ๒๕๔ | นครราชสีมา | พิมาย | ๑ |
| ๒๕๕ | นครราชสีมา | เมืองนครราชสีมา | ๑ |
| ๒๕๖ | นครราชสีมา | เมืองยาง | ๑ |
| ๒๕๗ | นครราชสีมา | ลำทะเมนชัย | ๑ |
| ๒๕๘ | นครราชสีมา | วังน้ำเขียว | ๑ |
| ๒๕๙ | นครราชสีมา | สีคิ้ว | ๑ |
| ๒๖๐ | นครราชสีมา | สีดา | ๑ |
| ๒๖๑ | นครราชสีมา | สูงเนิน | ๑ |
| ๒๖๒ | นครราชสีมา | เสิงสาง | ๑ |
| ๒๖๓ | นครราชสีมา | หนองบุญมาก | ๑ |
| ๒๖๔ | นครราชสีมา | ห้วยแถลง | ๑ |
| ๒๖๕ | นครศรีธรรมราช | ขนอม | ๑ |
| ๒๖๖ | นครศรีธรรมราช | จุฬาภรณ์ | ๑ |
| ๒๖๗ | นครศรีธรรมราช | ฉวาง | ๑ |
| ๒๖๘ | นครศรีธรรมราช | เฉลิมพระเกียรติ | ๑ |
| ๒๖๙ | นครศรีธรรมราช | ชะอวด | ๑ |
| ๒๗๐ | นครศรีธรรมราช | ช้างกลาง | ๑ |
| ๒๗๑ | นครศรีธรรมราช | เชียรใหญ่ | ๑ |
| ๒๗๒ | นครศรีธรรมราช | ฉำพรณรา | ๑ |
| ๒๗๓ | นครศรีธรรมราช | ท่าศาลา | ๑ |
| ๒๗๔ | นครศรีธรรมราช | ทุ่งสง | ๑ |
| ๒๗๕ | นครศรีธรรมราช | ทุ่งใหญ่ | ๑ |
| ๒๗๖ | นครศรีธรรมราช | นบพิตำ | ๑ |
| ๒๗๗ | นครศรีธรรมราช | นาบอน | ๑ |

(นางสาววรรณภา สะอองศรี)

(นางสาวมนนัท เทียนสวัสดิ์)

(นางสาวกสิรา ไข่มพัตร์)

| ลำดับ | จังหวัด | สำนักทะเบียน | เครื่องพิมพ์ชนิดเลเซอร์ |
|-------|---------------|--------------------|-------------------------|
| ๒๗๘ | นครศรีธรรมราช | บางขัน | ๑ |
| ๒๗๙ | นครศรีธรรมราช | ปากพนัง | ๑ |
| ๒๘๐ | นครศรีธรรมราช | พรหมคีรี | ๑ |
| ๒๘๑ | นครศรีธรรมราช | พระพรหม | ๑ |
| ๒๘๒ | นครศรีธรรมราช | พิปูน | ๑ |
| ๒๘๓ | นครศรีธรรมราช | เมืองนครศรีธรรมราช | ๑ |
| ๒๘๔ | นครศรีธรรมราช | ร่อนพิบูลย์ | ๑ |
| ๒๘๕ | นครศรีธรรมราช | ลานสกา | ๑ |
| ๒๘๖ | นครศรีธรรมราช | สิชล | ๑ |
| ๒๘๗ | นครศรีธรรมราช | หัวไทร | ๑ |
| ๒๘๘ | นครสวรรค์ | เก้าเลี้ยว | ๑ |
| ๒๘๙ | นครสวรรค์ | โกรกพระ | ๑ |
| ๒๙๐ | นครสวรรค์ | ชุมตาบง | ๑ |
| ๒๙๑ | นครสวรรค์ | ชุมแสง | ๑ |
| ๒๙๒ | นครสวรรค์ | ตากฟ้า | ๑ |
| ๒๙๓ | นครสวรรค์ | ตาคลี | ๑ |
| ๒๙๔ | นครสวรรค์ | ท่าตะโก | ๑ |
| ๒๙๕ | นครสวรรค์ | บรรพตพิสัย | ๑ |
| ๒๙๖ | นครสวรรค์ | พยุหะคีรี | ๑ |
| ๒๙๗ | นครสวรรค์ | ไพศาลี | ๑ |
| ๒๙๘ | นครสวรรค์ | เมืองนครสวรรค์ | ๑ |
| ๒๙๙ | นครสวรรค์ | แม่เปิน | ๑ |
| ๓๐๐ | นครสวรรค์ | แม่วงก์ | ๑ |
| ๓๐๑ | นครสวรรค์ | ลาดยาว | ๑ |
| ๓๐๒ | นครสวรรค์ | หนองบัว | ๑ |
| ๓๐๓ | นนทบุรี | ไทรน้อย | ๑ |
| ๓๐๔ | นนทบุรี | บางกรวย | ๑ |
| ๓๐๕ | นนทบุรี | บางบัวทอง | ๑ |
| ๓๐๖ | นนทบุรี | บางใหญ่ | ๑ |
| ๓๐๗ | นนทบุรี | ปากเกร็ด | ๑ |
| ๓๐๘ | นนทบุรี | เมืองนนทบุรี | ๑ |
| ๓๐๙ | นราธิวาส | จะแนะ | ๑ |
| ๓๑๐ | นราธิวาส | เจาะไอร้อง | ๑ |
| ๓๑๑ | นราธิวาส | ตากใบ | ๑ |
| ๓๑๒ | นราธิวาส | บาเจาะ | ๑ |

(นางสาววรรณภา ละอองศรี)

(นางสาวมนนัท เทียนสวัสดิ์)

(นางสาวกัญจรา โขมพัตร)

| ลำดับ | จังหวัด | สำนักทะเบียน | เครื่องพิมพ์ชนิดเลเซอร์ |
|-------|-----------|-----------------|-------------------------|
| ๓๑๓ | นราธิวาส | เมืองนราธิวาส | ๑ |
| ๓๑๔ | นราธิวาส | ยี่งอ | ๑ |
| ๓๑๕ | นราธิวาส | ระแงะ | ๑ |
| ๓๑๖ | นราธิวาส | รือเสาะ | ๑ |
| ๓๑๗ | นราธิวาส | แว้ง | ๑ |
| ๓๑๘ | นราธิวาส | ศรีสาคร | ๑ |
| ๓๑๙ | นราธิวาส | สุคีริน | ๑ |
| ๓๒๐ | นราธิวาส | สุโหงโกลก | ๑ |
| ๓๒๑ | นราธิวาส | สุโหงปาดี | ๑ |
| ๓๒๒ | น่าน | เฉลิมพระเกียรติ | ๑ |
| ๓๒๓ | น่าน | เขียงกลาง | ๑ |
| ๓๒๔ | น่าน | ท่าวังผา | ๑ |
| ๓๒๕ | น่าน | ทุ่งช้าง | ๑ |
| ๓๒๖ | น่าน | นาน้อย | ๑ |
| ๓๒๗ | น่าน | นาหมื่น | ๑ |
| ๓๒๘ | น่าน | บ่อเกลือ | ๑ |
| ๓๒๙ | น่าน | บ้านหลวง | ๑ |
| ๓๓๐ | น่าน | ปัว | ๑ |
| ๓๓๑ | น่าน | ภูเพียง | ๑ |
| ๓๓๒ | น่าน | เมืองน่าน | ๑ |
| ๓๓๓ | น่าน | แม่จริม | ๑ |
| ๓๓๔ | น่าน | เวียงสา | ๑ |
| ๓๓๕ | น่าน | สองแคว | ๑ |
| ๓๓๖ | น่าน | สันติสุข | ๑ |
| ๓๓๗ | บึงกาฬ | เซกา | ๑ |
| ๓๓๘ | บึงกาฬ | โซ่พิสัย | ๑ |
| ๓๓๙ | บึงกาฬ | บึงโขงหลง | ๑ |
| ๓๔๐ | บึงกาฬ | บุ่งคล้า | ๑ |
| ๓๔๑ | บึงกาฬ | ปากคาด | ๑ |
| ๓๔๒ | บึงกาฬ | พรเจริญ | ๑ |
| ๓๔๓ | บึงกาฬ | เมืองบึงกาฬ | ๑ |
| ๓๔๔ | บึงกาฬ | ศรีวิไล | ๑ |
| ๓๔๕ | บุรีรัมย์ | กระสัง | ๑ |
| ๓๔๖ | บุรีรัมย์ | คูเมือง | ๑ |
| ๓๔๗ | บุรีรัมย์ | แคนดง | ๑ |

(นางสาววรรณภา ละอองศรี)

(นางสาวมนนัท เทียนสวัสดิ์)

(นางสาวกุลวรา โขมพัตร)

| ลำดับ | จังหวัด | สำนักทะเบียน | เครื่องพิมพ์ชนิดเลเซอร์ |
|-------|-----------------|----------------------|-------------------------|
| ๓๔๘ | บุรีรัมย์ | เฉลิมพระเกียรติ | ๑ |
| ๓๔๙ | บุรีรัมย์ | ชำนิ | ๑ |
| ๓๕๐ | บุรีรัมย์ | นางรอง | ๑ |
| ๓๕๑ | บุรีรัมย์ | นาโพธิ์ | ๑ |
| ๓๕๒ | บุรีรัมย์ | โนนดินแดง | ๑ |
| ๓๕๓ | บุรีรัมย์ | โนนสุวรรณ | ๑ |
| ๓๕๔ | บุรีรัมย์ | บ้านกรวด | ๑ |
| ๓๕๕ | บุรีรัมย์ | บ้านด่าน | ๑ |
| ๓๕๖ | บุรีรัมย์ | บ้านใหม่ไชยพจน์ | ๑ |
| ๓๕๗ | บุรีรัมย์ | ประโคนชัย | ๑ |
| ๓๕๘ | บุรีรัมย์ | ปะคำ | ๑ |
| ๓๕๙ | บุรีรัมย์ | พลับพลาชัย | ๑ |
| ๓๖๐ | บุรีรัมย์ | พุทไธสง | ๑ |
| ๓๖๑ | บุรีรัมย์ | เมืองบุรีรัมย์ | ๑ |
| ๓๖๒ | บุรีรัมย์ | ละหานทราย | ๑ |
| ๓๖๓ | บุรีรัมย์ | ลำปลายมาศ | ๑ |
| ๓๖๔ | บุรีรัมย์ | สตึก | ๑ |
| ๓๖๕ | บุรีรัมย์ | หนองกี่ | ๑ |
| ๓๖๖ | บุรีรัมย์ | หนองหงส์ | ๑ |
| ๓๖๗ | บุรีรัมย์ | ห้วยราช | ๑ |
| ๓๖๘ | ปทุมธานี | คลองหลวง | ๑ |
| ๓๖๙ | ปทุมธานี | ธัญบุรี | ๑ |
| ๓๗๐ | ปทุมธานี | เมืองปทุมธานี | ๑ |
| ๓๗๑ | ปทุมธานี | ลาดหลุมแก้ว | ๑ |
| ๓๗๒ | ปทุมธานี | ลำลูกกา | ๑ |
| ๓๗๓ | ปทุมธานี | สามโคก | ๑ |
| ๓๗๔ | ปทุมธานี | หนองเสือ | ๑ |
| ๓๗๕ | ประจวบคีรีขันธ์ | กุยบุรี | ๑ |
| ๓๗๖ | ประจวบคีรีขันธ์ | ทับสะแก | ๑ |
| ๓๗๗ | ประจวบคีรีขันธ์ | บางสะพาน | ๑ |
| ๓๗๘ | ประจวบคีรีขันธ์ | บางสะพานน้อย | ๑ |
| ๓๗๙ | ประจวบคีรีขันธ์ | ปราณบุรี | ๑ |
| ๓๘๐ | ประจวบคีรีขันธ์ | เมืองประจวบคีรีขันธ์ | ๑ |
| ๓๘๑ | ประจวบคีรีขันธ์ | สามร้อยยอด | ๑ |
| ๓๘๒ | ประจวบคีรีขันธ์ | หัวหิน | ๑ |

(นางสาววรรณภา ละอองศรี)

(นางสาวมนันท์ เทียนสวัสดิ์)

(นางสาวกุลวรา โขมพัทธ์)

| ลำดับ | จังหวัด | สำนักทะเบียน | เครื่องพิมพ์ชนิดเลเซอร์ |
|-------|-----------------|-----------------|-------------------------|
| ๓๘๓ | ปราจีนบุรี | กบินทร์บุรี | ๑ |
| ๓๘๔ | ปราจีนบุรี | นาดี | ๑ |
| ๓๘๕ | ปราจีนบุรี | บ้านสร้าง | ๑ |
| ๓๘๖ | ปราจีนบุรี | ประจันตคาม | ๑ |
| ๓๘๗ | ปราจีนบุรี | เมืองปราจีนบุรี | ๑ |
| ๓๘๘ | ปราจีนบุรี | ศรีมหาโพธิ์ | ๑ |
| ๓๘๙ | ปราจีนบุรี | ศรีมโหสถ | ๑ |
| ๓๙๐ | ปัตตานี | กะพ้อ | ๑ |
| ๓๙๑ | ปัตตานี | โคกโพธิ์ | ๑ |
| ๓๙๒ | ปัตตานี | ทุ่งยางแดง | ๑ |
| ๓๙๓ | ปัตตานี | ปะนาเระ | ๑ |
| ๓๙๔ | ปัตตานี | มายอ | ๑ |
| ๓๙๕ | ปัตตานี | เมืองปัตตานี | ๑ |
| ๓๙๖ | ปัตตานี | แม่ลาน | ๑ |
| ๓๙๗ | ปัตตานี | ไม้แก่น | ๑ |
| ๓๙๘ | ปัตตานี | ยะรัง | ๑ |
| ๓๙๙ | ปัตตานี | ยะหริ่ง | ๑ |
| ๔๐๐ | ปัตตานี | สายบุรี | ๑ |
| ๔๐๑ | ปัตตานี | หนองจิก | ๑ |
| ๔๐๒ | พระนครศรีอยุธยา | ท่าเรือ | ๑ |
| ๔๐๓ | พระนครศรีอยุธยา | นครหลวง | ๑ |
| ๔๐๔ | พระนครศรีอยุธยา | บางซ้าย | ๑ |
| ๔๐๕ | พระนครศรีอยุธยา | บางไทร | ๑ |
| ๔๐๖ | พระนครศรีอยุธยา | บางบาล | ๑ |
| ๔๐๗ | พระนครศรีอยุธยา | บางปะหัน | ๑ |
| ๔๐๘ | พระนครศรีอยุธยา | บางปะอิน | ๑ |
| ๔๐๙ | พระนครศรีอยุธยา | บ้านแพรก | ๑ |
| ๔๑๐ | พระนครศรีอยุธยา | ผักไห่ | ๑ |
| ๔๑๑ | พระนครศรีอยุธยา | พระนครศรีอยุธยา | ๑ |
| ๔๑๒ | พระนครศรีอยุธยา | ภาชี | ๑ |
| ๔๑๓ | พระนครศรีอยุธยา | มหาราช | ๑ |
| ๔๑๔ | พระนครศรีอยุธยา | ลาดบัวหลวง | ๑ |
| ๔๑๕ | พระนครศรีอยุธยา | วังน้อย | ๑ |
| ๔๑๖ | พระนครศรีอยุธยา | เสนา | ๑ |
| ๔๑๗ | พระนครศรีอยุธยา | อุทัย | ๑ |

(นางสาววรรณภา ละอองศรี)

(นางสาวมนนัท เทียนสวัสดิ์)

(นางสาวกุลวรา โขมพัตร)

| ลำดับ | จังหวัด | สำนักทะเบียน | เครื่องพิมพ์ชนิดเลเซอร์ |
|-------|---------|-----------------|-------------------------|
| ๔๑๘ | พะเยา | จุน | ๑ |
| ๔๑๙ | พะเยา | เชียงคำ | ๑ |
| ๔๒๐ | พะเยา | เชียงม่วน | ๑ |
| ๔๒๑ | พะเยา | ดอกคำใต้ | ๑ |
| ๔๒๒ | พะเยา | ปง | ๑ |
| ๔๒๓ | พะเยา | ภูกามยาว | ๑ |
| ๔๒๔ | พะเยา | ภูซาง | ๑ |
| ๔๒๕ | พะเยา | เมืองพะเยา | ๑ |
| ๔๒๖ | พะเยา | แม่ใจ | ๑ |
| ๔๒๗ | พิจิตร | กะปง | ๑ |
| ๔๒๘ | พิจิตร | เกาะยาว | ๑ |
| ๔๒๙ | พิจิตร | คุระบุรี | ๑ |
| ๔๓๐ | พิจิตร | ตะกั่วทุ่ง | ๑ |
| ๔๓๑ | พิจิตร | ตะกั่วป่า | ๑ |
| ๔๓๒ | พิจิตร | ทับปุด | ๑ |
| ๔๓๓ | พิจิตร | ท้ายเหมือง | ๑ |
| ๔๓๔ | พิจิตร | เมืองพิจิตร | ๑ |
| ๔๓๕ | พัทลุง | กงหรา | ๑ |
| ๔๓๖ | พัทลุง | เขาชัยสน | ๑ |
| ๔๓๗ | พัทลุง | ควนขนุน | ๑ |
| ๔๓๘ | พัทลุง | ตะโหมด | ๑ |
| ๔๓๙ | พัทลุง | บางแก้ว | ๑ |
| ๔๔๐ | พัทลุง | ปากพะยูน | ๑ |
| ๔๔๑ | พัทลุง | ป่าบอน | ๑ |
| ๔๔๒ | พัทลุง | ป่าพะยอม | ๑ |
| ๔๔๓ | พัทลุง | เมืองพัทลุง | ๑ |
| ๔๔๔ | พัทลุง | ศรีนครินทร์ | ๑ |
| ๔๔๕ | พัทลุง | ศรีบรรพต | ๑ |
| ๔๔๖ | พิจิตร | คงเจริญ | ๑ |
| ๔๔๗ | พิจิตร | ตะพานหิน | ๑ |
| ๔๔๘ | พิจิตร | ทับคล้อ | ๑ |
| ๔๔๙ | พิจิตร | บางมูลนาก | ๑ |
| ๔๕๐ | พิจิตร | บึงนาราง | ๑ |
| ๔๕๑ | พิจิตร | โพทะเล | ๑ |
| ๔๕๒ | พิจิตร | โพธิ์ประทับช้าง | ๑ |

(นางสาววรรณภา ละอองศรี)

(นางสาวมนนัทร เทียนสวัสดิ์)

(นางสาวกุลวรา โขมพัตร)

| ลำดับ | จังหวัด | สำนักทะเบียน | เครื่องพิมพ์ชนิดเลขอร์ |
|-------|-----------|----------------|------------------------|
| ๔๕๓ | พิจิตร | เมืองพิจิตร | ๑ |
| ๔๕๔ | พิจิตร | วชิรบุรี | ๑ |
| ๔๕๕ | พิจิตร | วังทรายพูน | ๑ |
| ๔๕๖ | พิจิตร | สากเหล็ก | ๑ |
| ๔๕๗ | พิจิตร | สามง่าม | ๑ |
| ๔๕๘ | พิษณุโลก | ชาติตระการ | ๑ |
| ๔๕๙ | พิษณุโลก | นครไทย | ๑ |
| ๔๖๐ | พิษณุโลก | เนินมะปราง | ๑ |
| ๔๖๑ | พิษณุโลก | บางกระทุ่ม | ๑ |
| ๔๖๒ | พิษณุโลก | บางระกำ | ๑ |
| ๔๖๓ | พิษณุโลก | พรหมพิราม | ๑ |
| ๔๖๔ | พิษณุโลก | เมืองพิษณุโลก | ๑ |
| ๔๖๕ | พิษณุโลก | วังทอง | ๑ |
| ๔๖๖ | พิษณุโลก | วัดโบสถ์ | ๑ |
| ๔๖๗ | เพชรบุรี | แก่งกระจาน | ๑ |
| ๔๖๘ | เพชรบุรี | เขาย้อย | ๑ |
| ๔๖๙ | เพชรบุรี | ชะอำ | ๑ |
| ๔๗๐ | เพชรบุรี | ท่ายาง | ๑ |
| ๔๗๑ | เพชรบุรี | บ้านลาด | ๑ |
| ๔๗๒ | เพชรบุรี | บ้านแหลม | ๑ |
| ๔๗๓ | เพชรบุรี | เมืองเพชรบุรี | ๑ |
| ๔๗๔ | เพชรบุรี | หนองหญ้าปล้อง | ๑ |
| ๔๗๕ | เพชรบูรณ์ | เขาค้อ | ๑ |
| ๔๗๖ | เพชรบูรณ์ | ชนแดน | ๑ |
| ๔๗๗ | เพชรบูรณ์ | น้ำหนาว | ๑ |
| ๔๗๘ | เพชรบูรณ์ | บึงสามพัน | ๑ |
| ๔๗๙ | เพชรบูรณ์ | เมืองเพชรบูรณ์ | ๑ |
| ๔๘๐ | เพชรบูรณ์ | วังโป่ง | ๑ |
| ๔๘๑ | เพชรบูรณ์ | วิเชียรบุรี | ๑ |
| ๔๘๒ | เพชรบูรณ์ | ศรีเทพ | ๑ |
| ๔๘๓ | เพชรบูรณ์ | หนองไผ่ | ๑ |
| ๔๘๔ | เพชรบูรณ์ | หล่มเก่า | ๑ |
| ๔๘๕ | เพชรบูรณ์ | หล่มสัก | ๑ |
| ๔๘๖ | แพร่ | เด่นชัย | ๑ |
| ๔๘๗ | แพร่ | เมืองแพร่ | ๑ |

(นางสาววรรณภา ละอองศรี)

(นางสาวมนนัท เทียนสวัสดิ์)

(นางสาวกมลวรรณ ไข่มพัตร์)

| ลำดับ | จังหวัด | สำนักทะเบียน | เครื่องพิมพ์ชนิดเลเซอร์ |
|-------|------------|-----------------|-------------------------|
| ๔๘๘ | แพร่ | ร้องกวาง | ๑ |
| ๔๘๙ | แพร่ | ลอง | ๑ |
| ๔๙๐ | แพร่ | วังชิ้น | ๑ |
| ๔๙๑ | แพร่ | สอง | ๑ |
| ๔๙๒ | แพร่ | สูงเม่น | ๑ |
| ๔๙๓ | แพร่ | หนองม่วงไข่ | ๑ |
| ๔๙๔ | ภูเก็ต | กะทู้ | ๑ |
| ๔๙๕ | ภูเก็ต | ถลาง | ๑ |
| ๔๙๖ | ภูเก็ต | เมืองภูเก็ต | ๑ |
| ๔๙๗ | มหาสารคาม | กันทรวิชัย | ๑ |
| ๔๙๘ | มหาสารคาม | กุฉีกรัง | ๑ |
| ๔๙๙ | มหาสารคาม | แกดำ | ๑ |
| ๕๐๐ | มหาสารคาม | โกสุมพิสัย | ๑ |
| ๕๐๑ | มหาสารคาม | ชีนชม | ๑ |
| ๕๐๒ | มหาสารคาม | เขียงยืน | ๑ |
| ๕๐๓ | มหาสารคาม | นาเชือก | ๑ |
| ๕๐๔ | มหาสารคาม | นาคัน | ๑ |
| ๕๐๕ | มหาสารคาม | บรบือ | ๑ |
| ๕๐๖ | มหาสารคาม | พยัคฆภูมิพิสัย | ๑ |
| ๕๐๗ | มหาสารคาม | เมืองมหาสารคาม | ๑ |
| ๕๐๘ | มหาสารคาม | ยางสีสุราช | ๑ |
| ๕๐๙ | มหาสารคาม | วาปีปทุม | ๑ |
| ๕๑๐ | มุกดาหาร | คำชะอี | ๑ |
| ๕๑๑ | มุกดาหาร | ดงหลวง | ๑ |
| ๕๑๒ | มุกดาหาร | ดอนตาล | ๑ |
| ๕๑๓ | มุกดาหาร | นิคมคำสร้อย | ๑ |
| ๕๑๔ | มุกดาหาร | เมืองมุกดาหาร | ๑ |
| ๕๑๕ | มุกดาหาร | หนองสูง | ๑ |
| ๕๑๖ | มุกดาหาร | ห้วยน้ำโพธิ์ | ๑ |
| ๕๑๗ | แม่ฮ่องสอน | ขุนยวม | ๑ |
| ๕๑๘ | แม่ฮ่องสอน | ปางมะผ้า | ๑ |
| ๕๑๙ | แม่ฮ่องสอน | ปาย | ๑ |
| ๕๒๐ | แม่ฮ่องสอน | เมืองแม่ฮ่องสอน | ๑ |
| ๕๒๑ | แม่ฮ่องสอน | แม่ลาน้อย | ๑ |
| ๕๒๒ | แม่ฮ่องสอน | แม่สะเรียง | ๑ |

(นางสาววรรณภา ละอองศรี)

(นางสาวมนนัทร เทียนสวัสดิ์)

(นางสาวกุลวรา โขมพัตร)

| ลำดับ | จังหวัด | สำนักทะเบียน | เครื่องพิมพ์ชนิดเลเซอร์ |
|-------|------------|----------------|-------------------------|
| ๕๒๓ | แม่ฮ่องสอน | สบเมย | ๑ |
| ๕๒๔ | ยโสธร | กุดชุม | ๑ |
| ๕๒๕ | ยโสธร | ค้อวัง | ๑ |
| ๕๒๖ | ยโสธร | คำเขื่อนแก้ว | ๑ |
| ๕๒๗ | ยโสธร | ทรายมูล | ๑ |
| ๕๒๘ | ยโสธร | ไทยเจริญ | ๑ |
| ๕๒๙ | ยโสธร | ป่าติ้ว | ๑ |
| ๕๓๐ | ยโสธร | มหาชนะชัย | ๑ |
| ๕๓๑ | ยโสธร | เมืองยโสธร | ๑ |
| ๕๓๒ | ยโสธร | เลิงนกทา | ๑ |
| ๕๓๓ | ยะลา | กรงปินัง | ๑ |
| ๕๓๔ | ยะลา | กาบัง | ๑ |
| ๕๓๕ | ยะลา | ธารโต | ๑ |
| ๕๓๖ | ยะลา | บันนังสตา | ๑ |
| ๕๓๗ | ยะลา | เบตง | ๑ |
| ๕๓๘ | ยะลา | เมืองยะลา | ๑ |
| ๕๓๙ | ยะลา | ยะหา | ๑ |
| ๕๔๐ | ยะลา | รามัน | ๑ |
| ๕๔๑ | ร้อยเอ็ด | เกษตรวิสัย | ๑ |
| ๕๔๒ | ร้อยเอ็ด | จตุรพักตรพิมาน | ๑ |
| ๕๔๓ | ร้อยเอ็ด | จังหาร | ๑ |
| ๕๔๔ | ร้อยเอ็ด | เซิงขวัญ | ๑ |
| ๕๔๕ | ร้อยเอ็ด | ทุ่งเขาหลวง | ๑ |
| ๕๔๖ | ร้อยเอ็ด | ธวัชบุรี | ๑ |
| ๕๔๗ | ร้อยเอ็ด | ปทุมรัตต์ | ๑ |
| ๕๔๘ | ร้อยเอ็ด | พนมไพร | ๑ |
| ๕๔๙ | ร้อยเอ็ด | โพธิ์ชัย | ๑ |
| ๕๕๐ | ร้อยเอ็ด | โพนทราย | ๑ |
| ๕๕๑ | ร้อยเอ็ด | โพนทอง | ๑ |
| ๕๕๒ | ร้อยเอ็ด | เมยวดี | ๑ |
| ๕๕๓ | ร้อยเอ็ด | เมืองร้อยเอ็ด | ๑ |
| ๕๕๔ | ร้อยเอ็ด | เมืองสรวง | ๑ |
| ๕๕๕ | ร้อยเอ็ด | ศรีสมเด็จ | ๑ |
| ๕๕๖ | ร้อยเอ็ด | สุวรรณภูมิ | ๑ |
| ๕๕๗ | ร้อยเอ็ด | เสลภูมิ | ๑ |

(นางสาววรรณภา ละอองศรี)

(นางสาวมนนัทร เทียนสวัสดิ์)

(นางสาวกุลวรา โคมพัทธ์)

| ลำดับ | จังหวัด | สำนักทะเบียน | เครื่องพิมพ์ชนิดเลเซอร์ |
|-------|----------|--------------|-------------------------|
| ๕๕๘ | ร้อยเอ็ด | หนองพอก | ๑ |
| ๕๕๙ | ร้อยเอ็ด | หนองฮี | ๑ |
| ๕๖๐ | ร้อยเอ็ด | อาจสามารถ | ๑ |
| ๕๖๑ | ระนอง | กระบุรี | ๑ |
| ๕๖๒ | ระนอง | กะเปอร์ | ๑ |
| ๕๖๓ | ระนอง | เมืองระนอง | ๑ |
| ๕๖๔ | ระนอง | ละอุ่น | ๑ |
| ๕๖๕ | ระนอง | สุขสำราญ | ๑ |
| ๕๖๖ | ระยอง | แกลง | ๑ |
| ๕๖๗ | ระยอง | เขาชะเมา | ๑ |
| ๕๖๘ | ระยอง | นิคมพัฒนา | ๑ |
| ๕๖๙ | ระยอง | บ้านค่าย | ๑ |
| ๕๗๐ | ระยอง | บ้านฉาง | ๑ |
| ๕๗๑ | ระยอง | ปลวกแดง | ๑ |
| ๕๗๒ | ระยอง | เมืองระยอง | ๑ |
| ๕๗๓ | ระยอง | วังจันทร์ | ๑ |
| ๕๗๔ | ราชบุรี | จอมบึง | ๑ |
| ๕๗๕ | ราชบุรี | ดำเนินสะดวก | ๑ |
| ๕๗๖ | ราชบุรี | บางแพ | ๑ |
| ๕๗๗ | ราชบุรี | บ้านคา | ๑ |
| ๕๗๘ | ราชบุรี | บ้านโป่ง | ๑ |
| ๕๗๙ | ราชบุรี | ปากท่อ | ๑ |
| ๕๘๐ | ราชบุรี | โพธาราม | ๑ |
| ๕๘๑ | ราชบุรี | เมืองราชบุรี | ๑ |
| ๕๘๒ | ราชบุรี | วัดเพลง | ๑ |
| ๕๘๓ | ราชบุรี | สวนผึ้ง | ๑ |
| ๕๘๔ | ลพบุรี | โคกเจริญ | ๑ |
| ๕๘๕ | ลพบุรี | โคกสำโรง | ๑ |
| ๕๘๖ | ลพบุรี | ชัยบาดาล | ๑ |
| ๕๘๗ | ลพบุรี | ท่าม่วง | ๑ |
| ๕๘๘ | ลพบุรี | ท่าหลวง | ๑ |
| ๕๘๙ | ลพบุรี | บ้านหมี่ | ๑ |
| ๕๙๐ | ลพบุรี | พัฒนานิคม | ๑ |
| ๕๙๑ | ลพบุรี | เมืองลพบุรี | ๑ |
| ๕๙๒ | ลพบุรี | ลำสนธิ | ๑ |

(นางสาววรรณภา ละอองศรี)

(นางสาวมนนัทธ เทียนสวัสดิ์)

(นางสาวกุลวรา โขมพัตร)

| ลำดับ | จังหวัด | สำนักทะเบียน | เครื่องพิมพ์ชนิดเลเซอร์ |
|-------|---------|---------------|-------------------------|
| ๕๙๓ | ลพบุรี | สระโบสถ์ | ๑ |
| ๕๙๔ | ลพบุรี | หนองม่วง | ๑ |
| ๕๙๕ | ลำปาง | เกาะคา | ๑ |
| ๕๙๖ | ลำปาง | งาว | ๑ |
| ๕๙๗ | ลำปาง | แจ้ห่ม | ๑ |
| ๕๙๘ | ลำปาง | เถิน | ๑ |
| ๕๙๙ | ลำปาง | เมืองปาน | ๑ |
| ๖๐๐ | ลำปาง | เมืองลำปาง | ๑ |
| ๖๐๑ | ลำปาง | แม่ทะ | ๑ |
| ๖๐๒ | ลำปาง | แม่พริก | ๑ |
| ๖๐๓ | ลำปาง | แม่เมาะ | ๑ |
| ๖๐๔ | ลำปาง | วังเหนือ | ๑ |
| ๖๐๕ | ลำปาง | สบปราบ | ๑ |
| ๖๐๖ | ลำปาง | เสริมงาม | ๑ |
| ๖๐๗ | ลำปาง | ห้างฉัตร | ๑ |
| ๖๐๘ | ลำพูน | ทุ่งหัวช้าง | ๑ |
| ๖๐๙ | ลำพูน | บ้านธิ | ๑ |
| ๖๑๐ | ลำพูน | บ้านโฮ่ง | ๑ |
| ๖๑๑ | ลำพูน | ป่าซาง | ๑ |
| ๖๑๒ | ลำพูน | เมืองลำพูน | ๑ |
| ๖๑๓ | ลำพูน | แม่ทา | ๑ |
| ๖๑๔ | ลำพูน | ลี้ | ๑ |
| ๖๑๕ | ลำพูน | เวียงหนองล่อง | ๑ |
| ๖๑๖ | เลย | เชียงคาน | ๑ |
| ๖๑๗ | เลย | ด่านซ้าย | ๑ |
| ๖๑๘ | เลย | ท่าลี่ | ๑ |
| ๖๑๙ | เลย | นาด้วง | ๑ |
| ๖๒๐ | เลย | นาแห้ว | ๑ |
| ๖๒๑ | เลย | ปากชม | ๑ |
| ๖๒๒ | เลย | ผาขาว | ๑ |
| ๖๒๓ | เลย | ภูกระดึง | ๑ |
| ๖๒๔ | เลย | ภูเรือ | ๑ |
| ๖๒๕ | เลย | ภูหลวง | ๑ |
| ๖๒๖ | เลย | เมืองเลย | ๑ |
| ๖๒๗ | เลย | วังสะพุง | ๑ |

(นางสาววรรณภา ตะอองศรี)

(นางสาวมนนัท เทียนสวัสดิ์)

(นางสาวกมลวรา โขมพัตร)

| ลำดับ | จังหวัด | สำนักทะเบียน | เครื่องพิมพ์ชนิดเลเซอร์ |
|-------|----------|----------------|-------------------------|
| ๖๒๘ | เลย | หนองหิน | ๑ |
| ๖๒๙ | เลย | เอราวัณ | ๑ |
| ๖๓๐ | ศรีสะเกษ | กันทรลักษณ์ | ๑ |
| ๖๓๑ | ศรีสะเกษ | กันทรารมย์ | ๑ |
| ๖๓๒ | ศรีสะเกษ | ขุขันธ์ | ๑ |
| ๖๓๓ | ศรีสะเกษ | ขุนหาญ | ๑ |
| ๖๓๔ | ศรีสะเกษ | น้ำเกลี้ยง | ๑ |
| ๖๓๕ | ศรีสะเกษ | โนนคูณ | ๑ |
| ๖๓๖ | ศรีสะเกษ | บึงบูรพ์ | ๑ |
| ๖๓๗ | ศรีสะเกษ | เบญจลักษณ์ | ๑ |
| ๖๓๘ | ศรีสะเกษ | ปรางค์กู่ | ๑ |
| ๖๓๙ | ศรีสะเกษ | พยุห์ | ๑ |
| ๖๔๐ | ศรีสะเกษ | โพธิ์ศรีสุวรรณ | ๑ |
| ๖๔๑ | ศรีสะเกษ | ไพรบึง | ๑ |
| ๖๔๒ | ศรีสะเกษ | ภูสิงห์ | ๑ |
| ๖๔๓ | ศรีสะเกษ | เมืองจันทร์ | ๑ |
| ๖๔๔ | ศรีสะเกษ | เมืองศรีสะเกษ | ๑ |
| ๖๔๕ | ศรีสะเกษ | ยางชุมน้อย | ๑ |
| ๖๔๖ | ศรีสะเกษ | ราชเิศล | ๑ |
| ๖๔๗ | ศรีสะเกษ | วังหิน | ๑ |
| ๖๔๘ | ศรีสะเกษ | ศรีรัตนะ | ๑ |
| ๖๔๙ | ศรีสะเกษ | ศิลาลาด | ๑ |
| ๖๕๐ | ศรีสะเกษ | ห้วยทับทัน | ๑ |
| ๖๕๑ | ศรีสะเกษ | อุทุมพรพิสัย | ๑ |
| ๖๕๒ | สกลนคร | กุศบาก | ๑ |
| ๖๕๓ | สกลนคร | กุสุมาลย์ | ๑ |
| ๖๕๔ | สกลนคร | คำตากล้า | ๑ |
| ๖๕๕ | สกลนคร | โคกศรีสุพรรณ | ๑ |
| ๖๕๖ | สกลนคร | เจริญศิลป์ | ๑ |
| ๖๕๗ | สกลนคร | เต่างอย | ๑ |
| ๖๕๘ | สกลนคร | นิคมน้ำอูน | ๑ |
| ๖๕๙ | สกลนคร | บ้านม่วง | ๑ |
| ๖๖๐ | สกลนคร | พรรณานิคม | ๑ |
| ๖๖๑ | สกลนคร | พังโคน | ๑ |
| ๖๖๒ | สกลนคร | โพนนาแก้ว | ๑ |

(นางสาววรรณภา ละอองศรี)

(นางสาวมนนัท เทียนสวัสดิ์)

(นางสาวกมลวรา โขมพัตร)

| ลำดับ | จังหวัด | สำนักทะเบียน | เครื่องพิมพ์ชนิดเลเซอร์ |
|-------|-------------|----------------|-------------------------|
| ๖๖๓ | สกลนคร | ภูพาน | ๑ |
| ๖๖๔ | สกลนคร | เมืองสกลนคร | ๑ |
| ๖๖๕ | สกลนคร | วานรนิวาส | ๑ |
| ๖๖๖ | สกลนคร | วาริชภูมิ | ๑ |
| ๖๖๗ | สกลนคร | สว่างแดนดิน | ๑ |
| ๖๖๘ | สกลนคร | ส่องดาว | ๑ |
| ๖๖๙ | สกลนคร | อากาศอำนวย | ๑ |
| ๖๗๐ | สงขลา | กระแสดินรุ้ง | ๑ |
| ๖๗๑ | สงขลา | คลองหอยโข่ง | ๑ |
| ๖๗๒ | สงขลา | ควนเนียง | ๑ |
| ๖๗๓ | สงขลา | จะนะ | ๑ |
| ๖๗๔ | สงขลา | เทพา | ๑ |
| ๖๗๕ | สงขลา | นาทวี | ๑ |
| ๖๗๖ | สงขลา | นาหม่อม | ๑ |
| ๖๗๗ | สงขลา | บางกล่ำ | ๑ |
| ๖๗๘ | สงขลา | เมืองสงขลา | ๑ |
| ๖๗๙ | สงขลา | ระโนด | ๑ |
| ๖๘๐ | สงขลา | รัตภูมิ | ๑ |
| ๖๘๑ | สงขลา | สทิงพระ | ๑ |
| ๖๘๒ | สงขลา | สะเดา | ๑ |
| ๖๘๓ | สงขลา | สะบ้าย้อย | ๑ |
| ๖๘๔ | สงขลา | สิงหนคร | ๑ |
| ๖๘๕ | สงขลา | หาดใหญ่ | ๑ |
| ๖๘๖ | สตูล | ควนกาหลง | ๑ |
| ๖๘๗ | สตูล | ควนโดน | ๑ |
| ๖๘๘ | สตูล | ท่าแพ | ๑ |
| ๖๘๙ | สตูล | ทุ่งหว้า | ๑ |
| ๖๙๐ | สตูล | มะนัง | ๑ |
| ๖๙๑ | สตูล | เมืองสตูล | ๑ |
| ๖๙๒ | สตูล | ละงู | ๑ |
| ๖๙๓ | สมุทรปราการ | บางบ่อ | ๑ |
| ๖๙๔ | สมุทรปราการ | บางพลี | ๑ |
| ๖๙๕ | สมุทรปราการ | บางเสาธง | ๑ |
| ๖๙๖ | สมุทรปราการ | พระประแดง | ๑ |
| ๖๙๗ | สมุทรปราการ | พระสมุทรเจดีย์ | ๑ |

(นางสาววรรณภา ละอองศรี)

(นางสาวมนนัท เทียนสวัสดิ์)

(นางสาวกัญญา ไข่มพัตร์)

| ลำดับ | จังหวัด | สำนักทะเบียน | เครื่องพิมพ์ชนิดเลขเซอร์ |
|-------|-------------|------------------|--------------------------|
| ๖๙๘ | สมุทรปราการ | เมืองสมุทรปราการ | ๑ |
| ๖๙๙ | สมุทรสงคราม | บางคนที | ๑ |
| ๗๐๐ | สมุทรสงคราม | เมืองสมุทรสงคราม | ๑ |
| ๗๐๑ | สมุทรสงคราม | อัมพวา | ๑ |
| ๗๐๒ | สมุทรสาคร | กระทุ่มแบน | ๑ |
| ๗๐๓ | สมุทรสาคร | บ้านแพ้ว | ๑ |
| ๗๐๔ | สมุทรสาคร | เมืองสมุทรสาคร | ๑ |
| ๗๐๕ | สระแก้ว | เขาฉกรรจ์ | ๑ |
| ๗๐๖ | สระแก้ว | คลองหาด | ๑ |
| ๗๐๗ | สระแก้ว | โคกสูง | ๑ |
| ๗๐๘ | สระแก้ว | ตาพระยา | ๑ |
| ๗๐๙ | สระแก้ว | เมืองสระแก้ว | ๑ |
| ๗๑๐ | สระแก้ว | วังน้ำเย็น | ๑ |
| ๗๑๑ | สระแก้ว | วังสมบูรณ์ | ๑ |
| ๗๑๒ | สระแก้ว | วัฒนานคร | ๑ |
| ๗๑๓ | สระแก้ว | อรัญประเทศ | ๑ |
| ๗๑๔ | สระบุรี | แก่งคอย | ๑ |
| ๗๑๕ | สระบุรี | เฉลิมพระเกียรติ | ๑ |
| ๗๑๖ | สระบุรี | ดอนพุด | ๑ |
| ๗๑๗ | สระบุรี | บ้านหมอ | ๑ |
| ๗๑๘ | สระบุรี | พระพุทธบาท | ๑ |
| ๗๑๙ | สระบุรี | มวกเหล็ก | ๑ |
| ๗๒๐ | สระบุรี | เมืองสระบุรี | ๑ |
| ๗๒๑ | สระบุรี | วังม่วง | ๑ |
| ๗๒๒ | สระบุรี | วิหารแดง | ๑ |
| ๗๒๓ | สระบุรี | เสาไห้ | ๑ |
| ๗๒๔ | สระบุรี | หนองแค | ๑ |
| ๗๒๕ | สระบุรี | หนองแซง | ๑ |
| ๗๒๖ | สระบุรี | หนองโดน | ๑ |
| ๗๒๗ | สิงห์บุรี | ค่ายบางระจัน | ๑ |
| ๗๒๘ | สิงห์บุรี | ท่าช้าง | ๑ |
| ๗๒๙ | สิงห์บุรี | บางระจัน | ๑ |
| ๗๓๐ | สิงห์บุรี | พรหมบุรี | ๑ |
| ๗๓๑ | สิงห์บุรี | เมืองสิงห์บุรี | ๑ |
| ๗๓๒ | สิงห์บุรี | อินทร์บุรี | ๑ |

(นางสาววรรณภา ละอองศรี)

(นางสาวมนนัท เทียนสวัสดิ์)

(นางสาวกมลวรา โขมพัตร)

| ลำดับ | จังหวัด | สำนักทะเบียน | เครื่องพิมพ์ชนิดเลเซอร์ |
|-------|--------------|-----------------|-------------------------|
| ๗๓๓ | สุโขทัย | กงไกรลาศ | ๑ |
| ๗๓๔ | สุโขทัย | คีรีมาศ | ๑ |
| ๗๓๕ | สุโขทัย | ทุ่งเสลี่ยม | ๑ |
| ๗๓๖ | สุโขทัย | บ้านด่านลานหอย | ๑ |
| ๗๓๗ | สุโขทัย | เมืองสุโขทัย | ๑ |
| ๗๓๘ | สุโขทัย | ศรีนคร | ๑ |
| ๗๓๙ | สุโขทัย | ศรีสัชนาลัย | ๑ |
| ๗๔๐ | สุโขทัย | ศรีสำโรง | ๑ |
| ๗๔๑ | สุโขทัย | สวรรคโลก | ๑ |
| ๗๔๒ | สุพรรณบุรี | ดอนเจดีย์ | ๑ |
| ๗๔๓ | สุพรรณบุรี | ด่านช้าง | ๑ |
| ๗๔๔ | สุพรรณบุรี | เดิมบางนางบวช | ๑ |
| ๗๔๕ | สุพรรณบุรี | บางปลาม้า | ๑ |
| ๗๔๖ | สุพรรณบุรี | เมืองสุพรรณบุรี | ๑ |
| ๗๔๗ | สุพรรณบุรี | ศรีประจันต์ | ๑ |
| ๗๔๘ | สุพรรณบุรี | สองพี่น้อง | ๑ |
| ๗๔๙ | สุพรรณบุรี | สามชุก | ๑ |
| ๗๕๐ | สุพรรณบุรี | หนองหญ้าไซ | ๑ |
| ๗๕๑ | สุพรรณบุรี | อู่ทอง | ๑ |
| ๗๕๒ | สุราษฎร์ธานี | กาญจนดิษฐ์ | ๑ |
| ๗๕๓ | สุราษฎร์ธานี | เกาะพะงัน | ๑ |
| ๗๕๔ | สุราษฎร์ธานี | เกาะสมุย | ๑ |
| ๗๕๕ | สุราษฎร์ธานี | คีรีรัฐนิคม | ๑ |
| ๗๕๖ | สุราษฎร์ธานี | เคียนซา | ๑ |
| ๗๕๗ | สุราษฎร์ธานี | ชัยบุรี | ๑ |
| ๗๕๘ | สุราษฎร์ธานี | ไชยา | ๑ |
| ๗๕๙ | สุราษฎร์ธานี | ดอนสัก | ๑ |
| ๗๖๐ | สุราษฎร์ธานี | ท่าฉาง | ๑ |
| ๗๖๑ | สุราษฎร์ธานี | ท่าชนะ | ๑ |
| ๗๖๒ | สุราษฎร์ธานี | บ้านตาขุน | ๑ |
| ๗๖๓ | สุราษฎร์ธานี | บ้านนาเดิม | ๑ |
| ๗๖๔ | สุราษฎร์ธานี | บ้านนาสาร | ๑ |
| ๗๖๕ | สุราษฎร์ธานี | พนม | ๑ |
| ๗๖๖ | สุราษฎร์ธานี | พระแสง | ๑ |
| ๗๖๗ | สุราษฎร์ธานี | พุนพิน | ๑ |

(นางสาววรรณภา ละอองศรี)

(นางสาวมนนัทธ เทียนสวัสดิ์)

(นางสาวกสิรา ไข่มพัตร์)

| ลำดับ | จังหวัด | สำนักทะเบียน | เครื่องพิมพ์ชนิดเลเซอร์ |
|-------|--------------|-------------------|-------------------------|
| ๗๖๘ | สุราษฎร์ธานี | เมืองสุราษฎร์ธานี | ๑ |
| ๗๖๙ | สุราษฎร์ธานี | วิภาวดี | ๑ |
| ๗๗๐ | สุราษฎร์ธานี | เวียงสระ | ๑ |
| ๗๗๑ | สุรินทร์ | กาบเชิง | ๑ |
| ๗๗๒ | สุรินทร์ | เขวาสินรินทร์ | ๑ |
| ๗๗๓ | สุรินทร์ | จอมพระ | ๑ |
| ๗๗๔ | สุรินทร์ | ชุมพลบุรี | ๑ |
| ๗๗๕ | สุรินทร์ | ท่าตูม | ๑ |
| ๗๗๖ | สุรินทร์ | โนนนารายณ์ | ๑ |
| ๗๗๗ | สุรินทร์ | บัวเชด | ๑ |
| ๗๗๘ | สุรินทร์ | ปราสาท | ๑ |
| ๗๗๙ | สุรินทร์ | พนมดงรัก | ๑ |
| ๗๘๐ | สุรินทร์ | เมืองสุรินทร์ | ๑ |
| ๗๘๑ | สุรินทร์ | รัตนบุรี | ๑ |
| ๗๘๒ | สุรินทร์ | ลำดวน | ๑ |
| ๗๘๓ | สุรินทร์ | ศรีณรงค์ | ๑ |
| ๗๘๔ | สุรินทร์ | ศีขรภูมิ | ๑ |
| ๗๘๕ | สุรินทร์ | สนม | ๑ |
| ๗๘๖ | สุรินทร์ | สังขะ | ๑ |
| ๗๘๗ | สุรินทร์ | สำโรงทาบ | ๑ |
| ๗๘๘ | หนองคาย | ท่าบ่อ | ๑ |
| ๗๘๙ | หนองคาย | เฝ้าไร่ | ๑ |
| ๗๙๐ | หนองคาย | โพธิ์ตาก | ๑ |
| ๗๙๑ | หนองคาย | โพนพิสัย | ๑ |
| ๗๙๒ | หนองคาย | เมืองหนองคาย | ๑ |
| ๗๙๓ | หนองคาย | รัตนวาปี | ๑ |
| ๗๙๔ | หนองคาย | ศรีเชียงใหม่ | ๑ |
| ๗๙๕ | หนองคาย | สระใคร | ๑ |
| ๗๙๖ | หนองคาย | สังคม | ๑ |
| ๗๙๗ | หนองบัวลำภู | นากลาง | ๑ |
| ๗๙๘ | หนองบัวลำภู | นาวัง | ๑ |
| ๗๙๙ | หนองบัวลำภู | โนนสัง | ๑ |
| ๘๐๐ | หนองบัวลำภู | เมืองหนองบัวลำภู | ๑ |
| ๘๐๑ | หนองบัวลำภู | ศรีบุญเรือง | ๑ |
| ๘๐๒ | หนองบัวลำภู | สุวรรณคูหา | ๑ |

(นางสาววรรณภา สะอองศรี)

(นางสาวมนนัท เทียนสวัสดิ์)

(นางสาวกุสุรา ไข่มพัตร์)

| ลำดับ | จังหวัด | สำนักทะเบียน | เครื่องพิมพ์ชนิดเลเซอร์ |
|-------|------------|-----------------|-------------------------|
| ๘๐๓ | อ่างทอง | ไชโย | ๑ |
| ๘๐๔ | อ่างทอง | ป่าโมก | ๑ |
| ๘๐๕ | อ่างทอง | โพธิ์ทอง | ๑ |
| ๘๐๖ | อ่างทอง | เมืองอ่างทอง | ๑ |
| ๘๐๗ | อ่างทอง | วิเศษชัยชาญ | ๑ |
| ๘๐๘ | อ่างทอง | สามโก้ | ๑ |
| ๘๐๙ | อ่างทอง | แสวงหา | ๑ |
| ๘๑๐ | อำนาจเจริญ | ชานุมาน | ๑ |
| ๘๑๑ | อำนาจเจริญ | ปทุมราชวงศา | ๑ |
| ๘๑๒ | อำนาจเจริญ | พนา | ๑ |
| ๘๑๓ | อำนาจเจริญ | เมืองอำนาจเจริญ | ๑ |
| ๘๑๔ | อำนาจเจริญ | ลืออำนาจ | ๑ |
| ๘๑๕ | อำนาจเจริญ | เสนางคนิคม | ๑ |
| ๘๑๖ | อำนาจเจริญ | ห้วยตะพาน | ๑ |
| ๘๑๗ | อุดรธานี | กุดจับ | ๑ |
| ๘๑๘ | อุดรธานี | กุมภวาปี | ๑ |
| ๘๑๙ | อุดรธานี | กุมแก้ว | ๑ |
| ๘๒๐ | อุดรธานี | ไชยวาน | ๑ |
| ๘๒๑ | อุดรธานี | ทุ่งฝน | ๑ |
| ๘๒๒ | อุดรธานี | นาูง | ๑ |
| ๘๒๓ | อุดรธานี | น้ำโสม | ๑ |
| ๘๒๔ | อุดรธานี | โนนสะอาด | ๑ |
| ๘๒๕ | อุดรธานี | บ้านดุง | ๑ |
| ๘๒๖ | อุดรธานี | บ้านผือ | ๑ |
| ๘๒๗ | อุดรธานี | ประจักษ์ศิลปาคม | ๑ |
| ๘๒๘ | อุดรธานี | พิบูลย์รักษ์ | ๑ |
| ๘๒๙ | อุดรธานี | เพ็ญ | ๑ |
| ๘๓๐ | อุดรธานี | เมืองอุดรธานี | ๑ |
| ๘๓๑ | อุดรธานี | วังสามหมอ | ๑ |
| ๘๓๒ | อุดรธานี | ศรีธาตุ | ๑ |
| ๘๓๓ | อุดรธานี | สร้างคอม | ๑ |
| ๘๓๔ | อุดรธานี | หนองวัวซอ | ๑ |
| ๘๓๕ | อุดรธานี | หนองแสง | ๑ |
| ๘๓๖ | อุดรธานี | หนองหาน | ๑ |
| ๘๓๗ | อุดรดิตถ์ | ตรอน | ๑ |

(นางสาววรรณภา ละอองศรี)

(นางสาวมนนัท เทียนสวัสดิ์)

(นางสาวกุลวรา โขมพัตร)

| ลำดับ | จังหวัด | สำนักทะเบียน | เครื่องพิมพ์ชนิดเลเซอร์ |
|-------|-------------|------------------|-------------------------|
| ๘๓๘ | อุตรดิตถ์ | ทองแสนขัน | ๑ |
| ๘๓๙ | อุตรดิตถ์ | ท่าปลา | ๑ |
| ๘๔๐ | อุตรดิตถ์ | น้ำปาด | ๑ |
| ๘๔๑ | อุตรดิตถ์ | บ้านโคก | ๑ |
| ๘๔๒ | อุตรดิตถ์ | พิชัย | ๑ |
| ๘๔๓ | อุตรดิตถ์ | ปากท่า | ๑ |
| ๘๔๔ | อุตรดิตถ์ | เมืองอุตรดิตถ์ | ๑ |
| ๘๔๕ | อุตรดิตถ์ | ลับแล | ๑ |
| ๘๔๖ | อุทัยธานี | ทัพทัน | ๑ |
| ๘๔๗ | อุทัยธานี | บ้านไร่ | ๑ |
| ๘๔๘ | อุทัยธานี | เมืองอุทัยธานี | ๑ |
| ๘๔๙ | อุทัยธานี | ลานสัก | ๑ |
| ๘๕๐ | อุทัยธานี | สว่างอารมณ์ | ๑ |
| ๘๕๑ | อุทัยธานี | หนองขาหย่าง | ๑ |
| ๘๕๒ | อุทัยธานี | หนองฉาง | ๑ |
| ๘๕๓ | อุทัยธานี | ห้วยคต | ๑ |
| ๘๕๔ | อุบลราชธานี | กุดข้าวปุ้น | ๑ |
| ๘๕๕ | อุบลราชธานี | เขมราฐ | ๑ |
| ๘๕๖ | อุบลราชธานี | เขื่องใน | ๑ |
| ๘๕๗ | อุบลราชธานี | โขงเจียม | ๑ |
| ๘๕๘ | อุบลราชธานี | ดอนมดแดง | ๑ |
| ๘๕๙ | อุบลราชธานี | เดชอุดม | ๑ |
| ๘๖๐ | อุบลราชธานี | ตระการพืชผล | ๑ |
| ๘๖๑ | อุบลราชธานี | ตาลชุม | ๑ |
| ๘๖๒ | อุบลราชธานี | ทุ่งศรีอุดม | ๑ |
| ๘๖๓ | อุบลราชธานี | นาจะหลวย | ๑ |
| ๘๖๔ | อุบลราชธานี | นาตาล | ๑ |
| ๘๖๕ | อุบลราชธานี | นาเยี่ย | ๑ |
| ๘๖๖ | อุบลราชธานี | น้ำขุ่น | ๑ |
| ๘๖๗ | อุบลราชธานี | น้ำยืน | ๑ |
| ๘๖๘ | อุบลราชธานี | บุณฑริก | ๑ |
| ๘๖๙ | อุบลราชธานี | พิบูลมังสาหาร | ๑ |
| ๘๗๐ | อุบลราชธานี | โพธิ์ไทร | ๑ |
| ๘๗๑ | อุบลราชธานี | ม่วงสามสิบ | ๑ |
| ๘๗๒ | อุบลราชธานี | เมืองอุบลราชธานี | ๑ |

(นางสาววรรณภา ละอองศรี)

(นางสาวมนนัท เทียนสวัสดิ์)

(นางสาวกมลวรา โขมพัตร)

| ลำดับ | จังหวัด | สำนักทะเบียน | เครื่องพิมพ์ชนิดเลเซอร์ |
|-------|-------------|---------------|-------------------------|
| ๘๗๓ | อุบลราชธานี | วารินชำราบ | ๑ |
| ๘๗๔ | อุบลราชธานี | ศรีเมืองใหม่ | ๑ |
| ๘๗๕ | อุบลราชธานี | สว่างวีระวงศ์ | ๑ |
| ๘๗๖ | อุบลราชธานี | สำโรง | ๑ |
| ๘๗๗ | อุบลราชธานี | สิรินธร | ๑ |
| ๘๗๘ | อุบลราชธานี | เหล่าเสือโก้ก | ๑ |
| รวม | | | ๘๗๘ |

(นางสาววรรณภา ละอองศรี)

(นางสาวมนนัท เทียนสวัสดิ์)

(นางสาวกฤษรา ไข่มพัตร์)