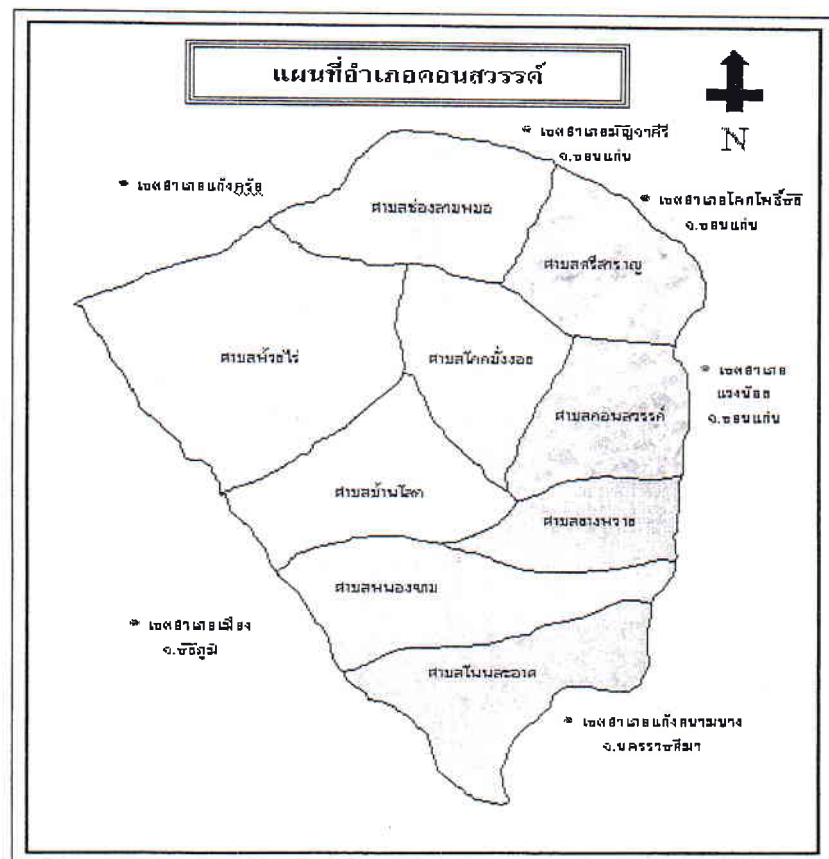


แบบรายงานการถอดบทเรียนการบริหารจัดการที่ประสบความสำเร็จ (Best Practice)
 ในพื้นที่อำเภอที่มีสถานการณ์ความเสี่ยงน้อยต่อเนื่อง
 โดยมีจำนวนครั้งการเกิดอุบัติเหตุทางถนน เท่ากับศูนย์ (๐.๐๐)
 ในช่วงเทศกาลสงกรานต์ พ.ศ. ๒๕๕๙ – ๒๕๖๒ และเทศกาลปีใหม่ พ.ศ. ๒๕๖๐ – ๒๕๖๓
 อำเภอกอนสวรรค์ จังหวัดชัยภูมิ

๑. ข้อมูลพื้นฐานของอำเภอ/ลักษณะภูมิประเทศ/สภาพแวดล้อม/สภาพปัญหาของพื้นที่/เส้นทางหลัก, เส้นทางรอง

อำเภอกอนสวรรค์ เป็นอำเภอชั้น ๒ ตั้งอยู่ทางด้านทิศตะวันออกเฉียงเหนือของจังหวัดชัยภูมิ ห่างจากจังหวัดชัยภูมิประมาณ ๓๗ กิโลเมตร มีเนื้อที่ประมาณ ๔๖๘.๑๔๗ ตารางกิโลเมตร หรือ ๒๙๒,๕๙๒ ไร่ คิดเป็นร้อยละ ๓.๖๗ ของพื้นที่จังหวัดชัยภูมิ ประชาชนส่วนมากประกอบอาชีพเกษตรกรรม รายได้เฉลี่ยของประชาชน ๕๓,๔๕๐ บาท/คน/ปี

แสดงที่ตั้งและอาณาเขต



- ทิศเหนือ ติดอำเภอแก้งคร้อ และอำเภอโคกโพธิ์ไชย จังหวัดขอนแก่น
- ทิศตะวันออก ติดอำเภอแวงน้อย และอำเภอแวงใหญ่ จังหวัดขอนแก่น
- ทิศใต้ ติดอำเภอเมืองชัยภูมิ และอำเภอแก้งสนามนาง จังหวัดนครราชสีมา
- ทิศตะวันตก ติดอำเภอเมืองชัยภูมิ และอำเภอแก้งคร้อ

ลักษณะภูมิประเทศ

มีลักษณะผสมผสาน มีภูเขาอยู่ทางทิศตะวันตกของอำเภอ สภาพพื้นที่เป็นที่ราบสูงเป็น ลูกคลื่นสูง ๆ ต่ำ ๆ แล้วค่อยลาดเทลงตอนกลางอำเภอมีป่าไม้และพื้นที่เพาะปลูกพืชไร่ บริเวณตอนกลางของอำเภอเป็นที่ราบโล่ง แล้วค่อยลาดเทลงทางทิศตะวันออกและทิศใต้ พื้นที่บริเวณนี้ใช้เพาะปลูกพืชไร่และทำนาเป็นบางส่วน บริเวณด้านตะวันออกและทิศใต้ของอำเภอเป็นที่ราบลุ่มแม่น้ำชี พื้นที่บริเวณนี้มีบึงและหนองน้ำอยู่ทั่วไป

- ภูเขา - มีภูแล่นคาอยู่ทางทิศตะวันตก อยู่ในพื้นที่ตำบลห้วยไร่ และตำบลช่องสามหมอ
- แหล่งน้ำ - ลำน้ำชี อยู่ทางด้านตะวันออกของอำเภอ ยาว ๔๐ กิโลเมตร ไหลผ่านตำบลโนนสะอาด ตำบลยางหวาย ตำบลหนองขาม ตำบลศรีสำราญ และตำบลคอนสวรรค์
- ลำน้ำก่ำ อยู่ทางทิศเหนือของอำเภอ ยาว ๒๐ กิโลเมตร ไหลผ่านตำบลยางหวาย และตำบลหนองขาม
- ลำน้ำสามหมอ อยู่ทางทิศเหนือของอำเภอ ไหลผ่านตำบลช่องสามหมอ
- บึงนกไก่อ มีเนื้อที่ประมาณ ๑,๔๐๐ ไร่ อยู่ในเขตตำบลศรีสำราญ และตำบลคอนสวรรค์

สภาพภูมิอากาศ

อำเภอคอนสวรรค์ อยู่ในภูมิอากาศแบบมรสุมเขตร้อน มีฤดู ๓ ฤดู โดยระยะเวลาแต่ละฤดูอาจคลาดเคลื่อนไปตามสภาพดินฟ้าอากาศของแต่ละปี มีอากาศหนาวจัดในฤดูหนาว ร้อนจัดในฤดูร้อน ช่วงฤดูฝนสลับกับช่วงแห้งแล้งแตกต่างกันตามห้วงเวลาตามฤดูกาล ดังนี้

- ฤดูร้อน เริ่มตั้งแต่เดือนมีนาคม - พฤษภาคม อากาศร้อนจัดในช่วงเดือน เมษายน
- ฤดูฝน เริ่มตั้งแต่เดือน มิถุนายน - ตุลาคม มีฝนตกชุกในเดือนสิงหาคม
- ฤดูหนาว เริ่มตั้งแต่เดือนพฤศจิกายน - กุมภาพันธ์ อากาศจะหนาวจัดในช่วงเดือน ธันวาคม - มกราคม

ข้อมูลประชากร

จากสถิติของสำนักงานกลางทะเบียนราษฎร กระทรวงมหาดไทย ณ เดือนพฤษภาคม ๒๕๖๓ อำเภอคอนสวรรค์ มีประชากรทั้งสิ้น ๕๓,๒๘๐ คน เป็นชาย ๒๖,๓๔๓ คน คิดเป็นร้อยละ ๔๙.๔๔ ของประชากรทั้งอำเภอ เป็นหญิง ๒๖,๙๓๗ คน คิดเป็นร้อยละ ๕๐.๕๖ ของประชากรทั้งอำเภอ มีจำนวนบ้านทั้งสิ้น ๑๙,๕๗๒ หลังคาเรือน และความหนาแน่นประชากรโดยเฉลี่ยทั้งอำเภอ ๑๑๓.๘ คนต่อตารางกิโลเมตร

การคมนาคม

- สายหลัก

- ถนนสาย ๒๐๑ ชัยภูมิ - ชุมแพ มีระยะทางความยาวประมาณ ๒๕ กิโลเมตร
- ถนนสาย ๒๐๕๔ ลาดใหญ่ - ช่องสามหมอ มีระยะทางประมาณ ๓๐ กิโลเมตร

- สายรอง

- ถนน อบจ. เส้นหนองขาม – เมืองพล มีระยะทางประมาณ ๑๕ กิโลเมตร
- ถนน อบจ. เส้นไทรงาม – คอนสวรรค์ มีระยะทางประมาณ ๑๗ กิโลเมตร
- การคมนาคมเชื่อมต่อระหว่างตำบล หมู่บ้าน เป็นสภาพถนนลาดยาง และลูกรังซึ่งมีถนนในความรับผิดชอบของ อบจ. , ทางหลวงชนบท สามารถติดต่อเชื่อมโยงกันได้ทั่วทุกตำบล หมู่บ้าน
- ปัจจุบันการคมนาคมด้านต่างๆ มีความสะดวกรวดเร็ว และมีการปรับปรุงเส้นทางคมนาคมเพื่อรองรับการขยายตัวทางเศรษฐกิจ

๒. การวิเคราะห์จุดอ่อน จุดแข็ง (พื้นที่/การดำเนินการ) (SWOT)

จุดแข็ง

- มีการบูรณาการทุกภาคส่วนในการดำเนินการป้องกันและลดอุบัติเหตุทางถนนช่วงเทศกาลต่างๆ
- มีการรณรงค์และประชาสัมพันธ์สร้างจิตสำนึกในการรักษาวินัยจราจร และการเมาไม่ขับ
- มีการปรับปรุงภูมิทัศน์เส้นทางต่างๆ ก่อนเทศกาล
- องค์กรปกครองส่วนท้องถิ่นในพื้นที่ มีการตั้งจุดตรวจหลักและจุดตรวจรอง
- มีการตั้งด่านชุมชนทุกหมู่บ้าน
- มีการตั้งด่านครอบครัว
- ดำเนินการซ่อมแซมและติดตั้งไฟฟ้าส่องสว่างในที่ลับตา และในพื้นที่เสี่ยงต่ออุบัติเหตุ
- ดำเนินการบังคับใช้กฎหมายเกี่ยวกับการจราจรอย่างเคร่งครัดและจริงจัง
- จัดตั้งด่านตรวจวัดระดับแอลกอฮอล์ของผู้ขับขี่ยานพาหนะในเส้นทางสายหลักและสายรอง
- ผู้นำท้องที่ที่มีความเข้มแข็ง และประชาชนให้ความร่วมมืออย่างพร้อมเพรียง
- องค์กรปกครองส่วนท้องถิ่นมีการติดตั้งป้ายประชาสัมพันธ์และแจ้งเตือนการขับขี่ยานพาหนะในเส้นทางต่างๆ ทั้งสายหลักและสายรอง

จุดอ่อน

- ประชาชนในพื้นที่บางส่วนและประชาชนต่างพื้นที่ ที่ใช้เส้นทางผ่าน ขาดจิตสำนึกในการปฏิบัติตามกฎจราจร
- เส้นทางหลักบางเส้นทางแคบ ไม่มีไหล่ทาง
- สภาพพื้นผิวจราจรในเส้นทางสายรองยังมีสภาพที่ชำรุด เป็นหลุมเป็นบ่อ

โอกาส

- สามารถดำเนินการตามนโยบายของรัฐในการป้องกันและลดอุบัติเหตุทางถนนช่วงเทศกาลต่างๆ ได้อย่างมีประสิทธิภาพ โดยการบูรณาการร่วมกันทุกภาคส่วน ทั้งภาครัฐ เอกชน อาสาสมัครต่างๆ
- ผู้บริหารทั้งระดับจังหวัด ระดับอำเภอ รวมทั้งหัวหน้าส่วนราชการและผู้บริหารองค์กรปกครองส่วนท้องถิ่นในพื้นที่ ให้ความสำคัญและเอาใจใส่ออกตรวจเยี่ยมจุดตรวจต่างๆ ในช่วงเทศกาล เพื่อเป็นขวัญและกำลังใจให้แก่เจ้าหน้าที่ผู้ปฏิบัติหน้าที่ ซึ่งถือว่าเป็นผู้ที่มีจิตใจอาสาและเสียสละอย่างแท้จริง

อุปสรรค

- เครื่องมือและอุปกรณ์ต่างๆ ที่ใช้ในการปฏิบัติหน้าที่มีน้อยและไม่ทันสมัย
- งบประมาณในการดำเนินการมีน้อย ไม่เพียงพอ
- เจ้าหน้าที่บางหน่วยงานมีจำนวนน้อย ทำให้เกิดความเหนื่อยล้าในการปฏิบัติหน้าที่
- ค่าตอบแทนเจ้าหน้าที่ประจำจุดตรวจต่างๆ ไม่มี

๓. แนวคิด วิธีการ และกลไกสำคัญที่ใช้ขับเคลื่อนดำเนินงานความปลอดภัยทางถนน เช่น การบริหารจัดการ ระบบข้อมูล การลดปัจจัยเสี่ยง

มาตรการด้านการบริหารจัดการ

๑. ให้ศูนย์อำนวยการความปลอดภัยทางถนนอำเภอ เป็นเจ้าภาพหลักบูรณาการ การดำเนินงานร่วมกับทุกภาคส่วน ทั้งฝ่ายพลเรือน ตำรวจ ทหาร และภาคเอกชน ในลักษณะยึดพื้นที่เป็นที่ตั้ง (Area Approach) โดยให้นำข้อมูลสถิติอุบัติเหตุทางถนนในพื้นที่มาวิเคราะห์ เพื่อจัดทำแผนปฏิบัติการ แนวทาง มาตรการแก้ไขปัญหา ให้ตรงกับสภาพข้อเท็จจริงในพื้นที่

๒. ให้องค์กรปกครองส่วนท้องถิ่น มอบหมายหน่วยงานและเจ้าหน้าที่ผู้รับผิดชอบอย่างชัดเจน และอำนวยการ กำกับ ติดตาม ประสานการปฏิบัติ และติดตาม ประเมินผลการดำเนินการ ช่วงเทศกาลต่างๆ ให้เป็นไปอย่างมีประสิทธิภาพ

๓. ให้นโยบายและแนวทาง “ประชารัฐ” ของรัฐบาลมาใช้เป็นกลไกในการควบคุม ปัจจัยเสี่ยง และเฝ้าระวัง กำกับ ป้องปราบผู้ที่มีพฤติกรรมเสี่ยงในพื้นที่ โดยให้ศูนย์อำนวยการความปลอดภัยทางถนนอำเภอ บูรณาการร่วมกับฝ่ายปกครอง ตำรวจ โรงพยาบาล สำนักงานสาธารณสุข มูลนิธิกุ๊กก๊ก องค์กรปกครองส่วนท้องถิ่น ภาคเอกชน แกนนำชุมชนหมู่บ้าน ภาคประชาสังคม และอาสาสมัครต่างๆ ในพื้นที่ดำเนินการ ดังนี้

- ให้แต่ละหมู่บ้านพิจารณาจัดตั้ง “ด้านชุมชน ศูนย์สร้างมา “ เพื่อลดปัจจัยเสี่ยงต่างๆ ในพื้นที่หมู่บ้าน และจัดตั้งด้านครอบครัวในพื้นที่ ที่เหมาะสม โดยขอความร่วมมืออาสาสมัครในพื้นที่เข้าร่วม ประจำด้านชุมชนด้วย

- ให้แต่ละหมู่บ้านจัดทำประชาคม เพื่อกำหนด “กติกาสังคมหรือธรรมนูญชุมชน/หมู่บ้าน” ให้ประชาชนในพื้นที่มีส่วนร่วมรับผิดชอบและถือปฏิบัติ โดยเน้นกลุ่มผู้ขับขี่รถจักรยานยนต์ การขับขี่ด้วยความเร็ว และเมาสุราแล้วขับขี่ยานพาหนะ เพื่อป้องกันและควบคุมพฤติกรรมเสี่ยงในพื้นที่

- ศูนย์อำนวยการความปลอดภัยทางถนนอำเภอคอนสวรรค์ จัดตั้งจุดตรวจ/จุดบริการ ใน ๓ จุดหลัก ได้แก่ ๑. จุดผ่านฟ้า ๒. จุดห้วยไร่ ๓. จุดนางพะงา โดยในแต่ละจุดตรวจให้มีเจ้าหน้าที่อยู่ปฏิบัติหน้าที่ตลอด ๒๔ ชั่วโมง

- จัดตั้งคณะทำงานออกตรวจเยี่ยมให้กำลังใจ เจ้าหน้าที่ผู้ปฏิบัติงาน ณ จุดตรวจ จุดบริการ ต่างๆ ในพื้นที่ตลอดช่วงเวลาควบคุมเข้มข้น ๗ วันอันตราย

๔. ให้ศูนย์ปฏิบัติการความปลอดภัยทางถนนอำเภอ โดยสำนักงานสาธารณสุขอำเภอ สถานีตำรวจภูธรคอนสวรรค์ และสถานีตำรวจภูธรช่องสามหมอ ร่วมกับหน่วยงานที่เกี่ยวข้องจัดตั้งทีมสืบสวนอุบัติเหตุ กรณีเกิดอุบัติเหตุกับเด็กที่เมาสุราและขับขี่ยานพาหนะ โดยให้มีการสืบสวนถึงแหล่งจำหน่ายหรือสถานประกอบการที่จำหน่ายสุราให้เด็กที่ประสบอุบัติเหตุ รวมถึงให้เอาผิดกับผู้ปกครองตามพระราชบัญญัติคุ้มครองเด็ก พ.ศ. ๒๕๔๖ และกฎหมายอื่นที่เกี่ยวข้อง

๕. ให้ศูนย์ปฏิบัติการความปลอดภัยทางถนนอำเภอ บูรณาการข้อมูลการเกิดอุบัติเหตุทางถนน จำนวนผู้เสียชีวิต และจำนวนผู้บาดเจ็บร่วมกันระหว่างตำรวจ และสาธารณสุข ก่อนที่จะรายงานไปยังศูนย์ อำนวยการความปลอดภัยทางถนนจังหวัด เพื่อให้ข้อมูลเป็นเอกภาพเดียวกัน

มาตรการด้านถนนและการสัญจรอย่างปลอดภัย

๑. ให้องค์กรปกครองส่วนท้องถิ่นทุกแห่งจัดให้มีถนนปลอดภัยในพื้นที่ “๑ ท้องถิ่น ๑ ถนน ปลอดภัย” เพื่อลดปัจจัยเสี่ยงการเกิดอุบัติเหตุและสร้างวินัยจราจรให้กับผู้ใช้รถใช้ถนน

๒. ให้องค์กรปกครองส่วนท้องถิ่นทุกแห่งจัดทำป้ายแนะนำและบอกระยะทาง เพื่ออำนวยความสะดวกด้านการจราจรแก่ประชาชน รวมทั้งสนับสนุนเจ้าหน้าที่และวัสดุอุปกรณ์ในการปฏิบัติ

๓. ให้องค์กรปกครองส่วนท้องถิ่นทุกแห่งดำเนินการสำรวจ ตรวจสอบลักษณะทางกายภาพ ของถนน สิ่งอันตรายข้างทางถนน (Roadside Hazards) ที่อยู่ในความรับผิดชอบ และดำเนินการซ่อมแซมรวมทั้ง บำรุงถนนให้มีสภาพที่สมบูรณ์ ตลอดจนปรับปรุงสภาพสิ่งแวดล้อมอันตรายข้างทางให้มีความปลอดภัย ในการสัญจร อย่าให้เป็นสาเหตุหลักในการเกิดอุบัติเหตุทางถนน

๔. ให้ศูนย์ปฏิบัติการความปลอดภัยทางถนนอำเภอ ศูนย์ปฏิบัติการความปลอดภัยทางถนน องค์กรปกครองส่วนท้องถิ่น หน่วยงานทหาร และหน่วยงานที่เกี่ยวข้อง พิจารณาจัดจุดพักรถเพิ่มเติม พร้อมสิ่งอำนวยความสะดวกตามความเหมาะสม

มาตรการด้านผู้ใช้รถใช้ถนนอย่างปลอดภัย

๑. ให้ตำรวจ หน่วยงานทหาร ตำรวจทางหลวง สาธารณสุข สรรพสามิต และหน่วยงานที่ เกี่ยวข้อง บังคับใช้กฎหมายอย่างเคร่งครัด จริงจัง และต่อเนื่อง เพื่อควบคุมและลดปัจจัยเสี่ยงที่ก่อให้เกิด อุบัติเหตุทางถนน

๒. ให้กำนัน ผู้ใหญ่บ้าน และผู้นำชุมชน รณรงค์ประชาสัมพันธ์ผ่านสื่อทุกช่องทางอย่างต่อเนื่อง เช่น สถานีวิทยุชุมชน หอกระจายข่าว เสียงตามสาย เพื่อสร้างจิตสำนึกความตระหนักในการใช้รถใช้ถนน และความปลอดภัยในชีวิตและทรัพย์สินของประชาชน ดังนี้

- มาตรการบังคับใช้กฎหมายในช่วงเทศกาล ตามคำสั่ง คสช. ที่ ๑๔/๒๕๖๐ เรื่อง มาตรการ เพิ่มประสิทธิภาพของการบังคับใช้กฎหมายว่าด้วยการจราจรทางบก (การยึดรถ) , คำสั่ง คสช. ที่ ๑๕ /๒๕๖๐ เรื่อง มาตรการเพิ่มความปลอดภัยในรถโดยสารประจำทาง

- มาตรการแนวทางในการดำเนินงานช่วงเทศกาลสงกรานต์ เทศกาลปีใหม่

- ปัจจัยเสี่ยงหลักการเกิดอุบัติเหตุทางถนน และผลกระทบจากการเกิดอุบัติเหตุ

- จุดเสี่ยง จุดอันตราย และจุดที่เกิดอุบัติเหตุบ่อย และบริเวณถนนที่อยู่ระหว่างการซ่อมแซม หรือก่อสร้าง รวมทั้งเส้นสายหลัก สายรอง และเส้นทางลัดสู่ภูมิภาคต่างๆ

- การสวมหมวกนิรภัยในขณะขับขี่และโดยสารรถจักรยานยนต์ และเมาสุราแล้วขับยานพาหนะ

มาตรการด้านการตอบสนองหลังเกิดอุบัติเหตุ

ให้สำนักงานสาธารณสุขอำเภอ โรงพยาบาลคอนสวรรค์ โรงพยาบาลส่งเสริมสุขภาพตำบล อาสาสมัครมูลนิธิร่วมกตัญญู อาสาสมัครมูลนิธิสว่างคุณธรรมในพื้นที่ องค์กรปกครองส่วนท้องถิ่น และหน่วยงานที่ เกี่ยวข้อง ดำเนินการดังนี้

๑. จัดเตรียมความพร้อมของโรงพยาบาล แพทย์ พยาบาล และหน่วยงานบริการการแพทย์ฉุกเฉิน ระบบการติดต่อสื่อสาร การสั่งการ ประสานงาน และการแบ่งมอบพื้นที่ความรับผิดชอบของหน่วยบริการ การแพทย์ฉุกเฉินในเครือข่าย และดำเนินการช่วยเหลือผู้ประสบอุบัติเหตุทางถนนเมื่อเกิดเหตุ

๒. จัดเตรียมความพร้อมของหน่วยกู้ชีพ และกู้ภัย ทั้งด้านบุคลากร เครื่องมือ วัสดุอุปกรณ์ การสั่งการ ระบบการสื่อสาร และดำเนินการช่วยเหลือผู้ประสบอุบัติเหตุทางถนนเมื่อเกิดเหตุ

๓. จัดเตรียมความพร้อมของระบบการช่วยเหลือผู้ประสบอุบัติเหตุ ณ จุดเกิดเหตุของแต่ละพื้นที่ เช่น กำหนดให้มีทีมกู้ชีพกู้ภัยฉุกเฉินระดับท้องถิ่น มูลนิธิอาสาสมัคร และบูรณาการการทำงานร่วมกันอย่างเหมาะสม

ทั้งนี้ ให้ใช้งบประมาณของแต่ละหน่วยงานดำเนินงานในการดำเนินงานช่วงเทศกาลต่างๆ สำหรับองค์กรปกครองส่วนท้องถิ่นให้ถือปฏิบัติตามกฎหมาย ระเบียบที่เกี่ยวข้องในการเบิกค่าใช้จ่ายเกี่ยวกับการปฏิบัติงานของ อปพร. ตามคำสั่งขององค์กรปกครองส่วนท้องถิ่น

มาตรการเสริม

รณรงค์กิจกรรมป้องกันและลดอุบัติเหตุทางถนนตลอดทั้งปี จัดกิจกรรมรณรงค์ปล่อยแถวคลิกออฟ รณรงค์อบรมให้ความรู้กับผู้นำหมู่บ้านในการจัดตั้งด่านชุมชนศูนย์สร้างเมา จัดทำนวัตกรรมโครงการยางสีขอถนน แดบสีสะท้อนแสงตามจุดเสี่ยงโดยการจัดตั้งป้ายจราจรลดความเร็วรถที่เสี่ยงอันตราย

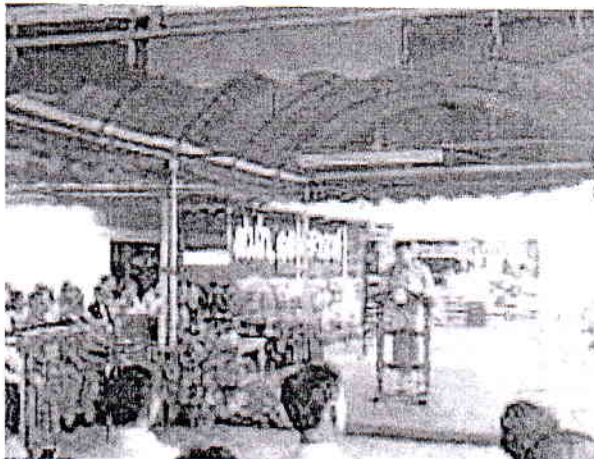
๔. การใช้นวัตกรรมหรือเทคโนโลยีระดับพื้นที่ (ท้องถิ่น/ท้องที่)

- มีการจัดตั้งกลุ่ม Line เพื่อติดต่อสื่อสาร การสั่งการและการรายงานในช่วงเทศกาลต่างๆ
- ติดตั้งกล้องวงจรปิด (CCTV) ให้ครอบคลุมในพื้นที่เสี่ยงต่อการเกิดอุบัติเหตุ ทางร่วม ทางแยกต่างๆ
- สื่อสารทางวิทยุสื่อสาร

ภาพถ่ายผลการดำเนินงานของศูนย์ปฏิบัติการร่วมป้องกันและลดอุบัติเหตุทางถนนอำเภอคอนสวรรค์



การประชุมของคณะกรรมการศูนย์ปฏิบัติการร่วมป้องกันอุบัติเหตุทางถนนช่วงเทศกาลสงกรานต์-เทศกาลปีใหม่



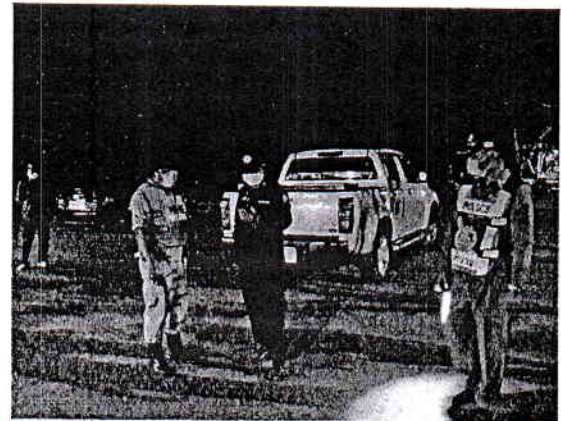
พิธีเปิดศูนย์อุบัติเหตุทางถนนช่วงเทศกาลสงกรานต์-เทศกาลปีใหม่



การตรวจเยี่ยมจุดตรวจ-จุดบริการ ของนายอำเภอคอนสวรรค์



การตรวจวัดแอลกอฮอล์เพื่อป้องกันและลดอุบัติเหตุทางถนนช่วงเทศกาลสงกรานต์-เทศกาลปีใหม่



การดำเนินการจัดตั้งความอำนวยความสะดวกและความปลอดภัยในการใช้ถนนบริเวณที่เกิดจุดเสี่ยงบ่อยครั้ง
ในพื้นที่ตำบล/หมู่บ้าน เพื่อป้องกันและลดอุบัติเหตุทางถนนช่วงเทศกาลสงกรานต์-เทศกาลปีใหม่

